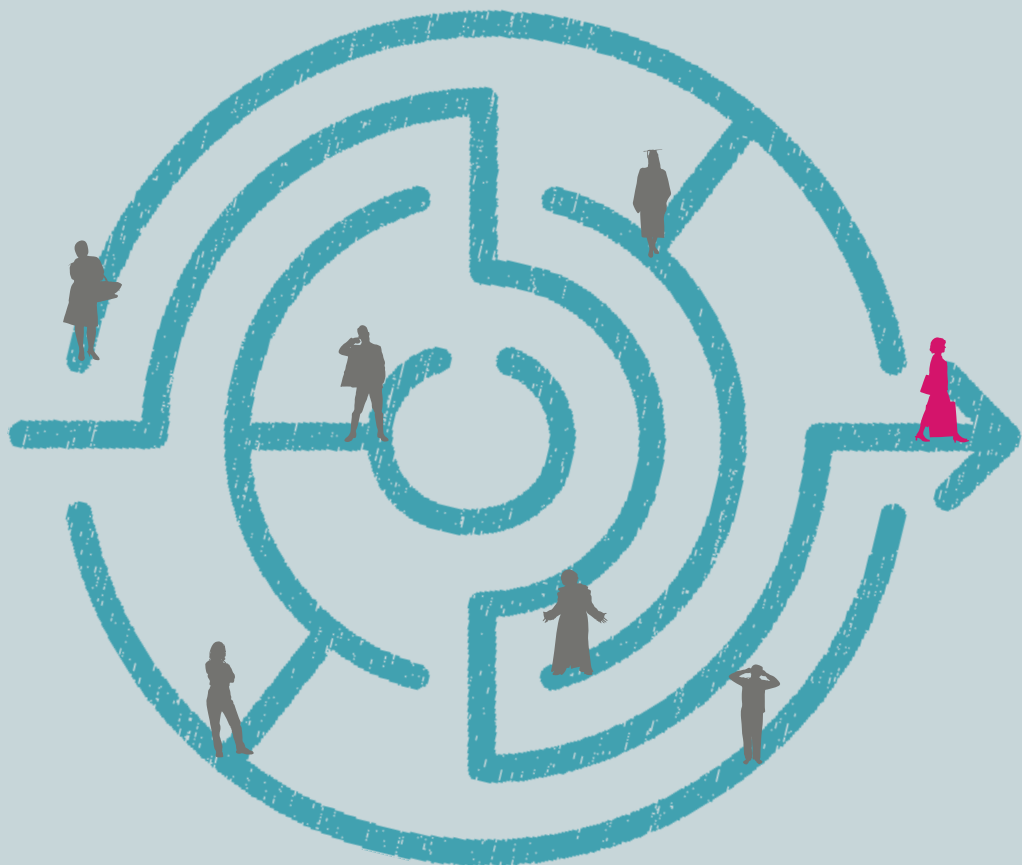




IN IUSTITIA



BEZPEČNĚ V NOVÉM DOMOVĚ

PRŮVODCE

pro cizince a cizinky, kteří se v ČR
setkali s trestným činem

BEZPEČNĚ V NOVÉM DOMOVĚ

Průvodce pro cizince a cizinky, kteří se v ČR setkali s trestným činem

kolektiv autorek poradny JUSTÝNA © In IUSTITIA, o.p.s. 2015

ilustrace © Kain Problem 2015 - www.kpstrikesback.com

grafická úprava © Marek Tarnovský 2015

jazyková korektura Gabriela Tarnovská

V roce 2015 vydala In IUSTITIA o.p.s., Rybná 24, 110 00 Praha 1, IČ: 26569655

ISBN: 978-80-906203-9-1

Vytvořeno s laskavou finanční podporou:



Vážení čtenáři a čtenářky,

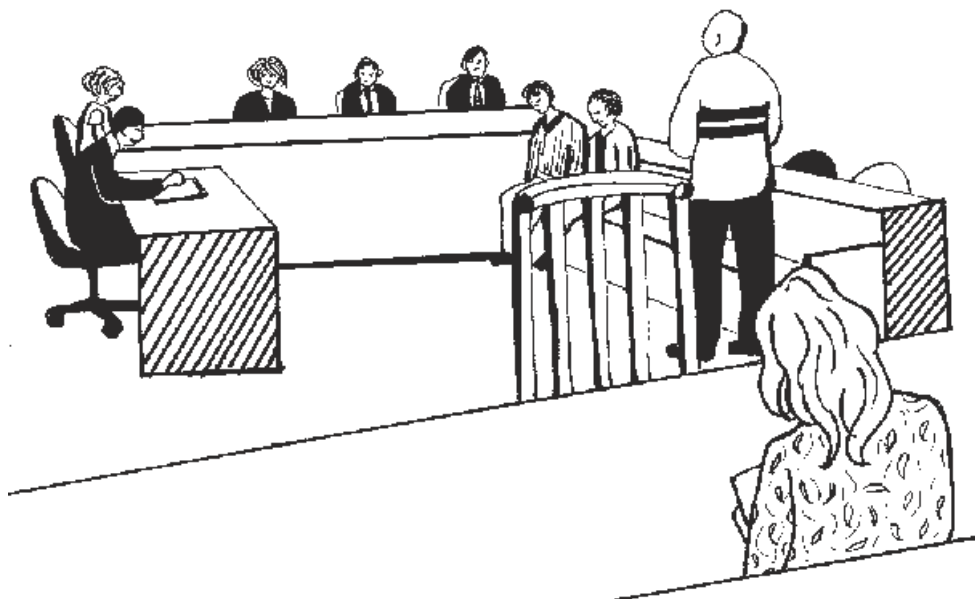
možná žijete v České republice dlouho, možná krátce a možná jste se setkali s jednáním, které jste považovali za nesprávné či dokonce protiprávní. Je možné, že Vám někdo ublížil, někdo Vás podvedl nebo Vám někdo úmyslně zničil Váš majetek. Tyto situace mohly být závažným zásahem do Vašich práv, a možná jste se cítili bezradní a bezmocní. Právě pro Vás jsme připravili tuto informační brožuru.

Chtěli bychom Vás seznámit s tím, co je v České republice považováno za protizákonné, jak se proti protizákonnému jednání bránit. Možností je řada. Můžete podat trestní oznámení, vyhledat podporu či pomoc, či se někomu svěřit. V trestním řízení mají Češi a cizinci stejná práva.

V publikaci se dozvíte, jaká jsou Vaše práva při jednání na policii či před soudem. Určitě Vás zajímá, jak je to s tlumočením a zda můžete zdarma získat pomoc advokáta. Zodpovíte si otázku, zda musíte vždy svědčit a jak ochránit svoji bezpečnost a bezpečnost svých blízkých. Budete také vědět, jak dosáhnout náhrady škody od člověka, který způsobil trestný čin.

Pokud Vám někdo ubližuje nebo porušuje Vaše práva, nezůstávejte s problémem sami. Po přečtení této brožury budete vědět, na koho se v případě nouze obrátit o podporu a pomoc. Existuje řada organizací, které zdarma pomáhají cizincům a cizinkám, kteří se setkali s trestnou činností nebo násilím.

Informace pro Vás připravily právničky z poradny Justýna, která poskytuje v České republice zdarma pomoc obětem násilí z nenávisli.





OBSAH

	ÚVODNÍ SLOVO	1
1	NENECHTE SI UBLIŽOVAT	3
2	ÚTOKY Z NENÁVISTI	5
3	NA POLICII	6
4	U SOUDU	9
5	MOJE ZDRAVÍ A PSYCHIKA	11
6	NÁHRADA ŠKODY	13
7	BEZPEČÍ	15
8	TRESTNÍ ŘÍZENÍ A PROBLEMATIKA POBYTU CIZINCŮ	17
9	KDO MI POMŮŽE?	20
10	KONKRÉTNÍ KONTAKTY, NA KTERÉ SE MŮŽETE OBRÁTIT	23



1 NENECHTE SI UBLIŽOVAT

S trestnými činy a násilím se můžete setkat v různé podobě. Lidé si často oba pojmy spojují pouze s fyzickým ublížením. Častěji se však setkáváme s násilím v některé z jiných forem.

VERBÁLNÍ NÁSILÍ

- nadávky a urážky
- ponižování a zesměšňování
- dělání si legrace z někoho, komu to není příjemné
- zastrašování

PSYCHICKÉ NÁSILÍ

- vyhrožování fyzickým násilím
- podceňování schopností
- „tichá domácnost“ čili cílené odepírání komunikace
- vydírání odebráním dětí
- svádění viny za problémy ve vztahu
- vyhrožování udáním úřadům či policii
- žárlivost
- vyhrožování sebevraždou
- fyzické pronásledování či pronásledování na internetu (stalking)
- zesměšňování něčí víry či nucení k víře

EKONOMICKÉ NÁSILÍ

- neposkytování peněz na domácnost
- zadržování mzdy
- poškození věcí
- nucení k braní půjček
- zamezování chození do práce
- nucení k práci, která je ponižující
- finanční podvody a krádeže
- zneužití dokladů

SOCIÁLNÍ NÁSILÍ A IZOLACE

- ponižování či veřejné zesměšňování
- kontrolování pohybu, věcí a komunikace
- zadržování telefonu, odpírání přístupu k internetu
- zákaz kontaktování přátel či rodiny
- omezení pohybu mimo určené obydlí a zákaz volného času a koníčků
- lhaní

SEXUÁLNÍ NÁSILÍ

- obtěžování a veškeré jednání se sexuálním podtextem, které si žena nepřeje (osahávání, líbání)
- vyžadování sexuálních praktik, které si žena nepřeje, nebo jí nejsou příjemné
- nucení k pornografii
- vyžadování sexuálního kontaktu za poskytnutí nějaké protislužby (peníze, jídlo, bezpečí)
- nucení k prostituci
- donucování k sexu a znásilnění
- ohrožování sexuálně přenosnou nemocí (HIV, kapavka, syfilis)



2 ÚTOKY Z NENÁVISTI

Cizinci a cizinky žijící v České republice se mohou stát terčem násilí z nenávisti. Útoky z nenávisti jsou takové útoky, které jsou motivovány předsudky útočníka vůči napadenému z důvodu jeho

- barvy pleti,
- národnosti,
- etnické příslušnosti,
- víry,
- zdravotního stavu,
- sexuální orientace nebo identity,
- sociálního postavení,
- věku či
- politického přesvědčení.

S násilím z nenávisti se můžete setkat v podobě

- fyzického násilí (napadení, útoky se zbraní, žhářské útoky),
- psychického násilí (zasměšňování, ponižování, dlouhodobé urážení),
- sexuálního násilí (znásilnění, sexuální útok, sexuální nátlak),
- verbálního násilí (nadávky, hrozby, rasistické vtipy),
- útoků na majetek (napadení synagogy, mešity, obchodu),
- obtěžování (nenávistné demonstrace, webové stránky),
- zastrašování (výhrůžné emaily, sms, osobní výhrůžky) či
- kyberšikany (spamování, útoky prostřednictvím Facebooku)

Některé projevy násilí z nenávisti jsou zakázány českým právem, může se jednat o trestný čin nebo o přestupek. Je důležité nezůstat se svým napadením sám a obrátit se o pomoc na policii nebo některou z pomáhajících organizací.

LIDÉ, KTERÍ JSOU NAPADENI, MOHOU VYHLEDAT POMOC ORGANIZACE IN IUSTITIA, KTERÁ SE JAKO JEDINÁ V ČESKÉ REPUBLICCE VĚNUJE POMOCI OBĚTEM NÁSILÍ Z NENÁVISTI.

3 NA POLICII

Pokud Vám někdo ublížil, můžete **kontaktovat policii**. Policie bude postupovat podle trestního řádu nebo zákona o policii. Na policii můžete podat trestní oznámení. Policie Vaše oznámení prošetří. Pokud se bude jednat o trestný čin, podá **státní zástupce** obžalobu. Poté proběhne řízení před **soudem**.

JEDNOTNÉ EVROPSKÉ ČÍSLO TÍSŇOVÉHO VOLÁNÍ – 112

Na toto číslo můžete volat

- zdarma – nic neplatíte
- i bez vložené SIM karty
- bez aktivovaného roamingu nebo pokud Váš operátor nemá signál
- i pokud máte zablokovanou klávesnici
- domluvíte se zde česky, anglicky, německy a dalšími světovými jazyky

Policie může vždy identifikovat číslo a polohu volajícího a zpětně dohledat údaje o telefonátu.

? Jak podám trestní oznámení?

Trestní oznámení můžete podat **písemně nebo ústně** na jakékoli policejní služebně. Můžete jej poslat i emailem nebo poštou. Trestní oznámení můžete také poslat přímo státnímu zástupci. Policie musí Vaše trestní oznámení přijmout. Můžete jít na každou služebnu policie, nikde Vás nesmí odmítnout. Pokud Vás odmítnou, můžete si stěžovat.

? Jak má vypadat trestní oznámení?

Trestní oznámení můžete podat sami. Oznámení můžete podat ve svém mateřském jazyce. Trestní oznámení nemá žádnou předepsanou formu. **Napište nebo řekněte, co se Vám stalo, kdo je pachatel, kdo trestný čin viděl (svědek), jaká Vám vznikla škoda.** Můžete také poskytnout policii jiné **důkazy**, které mohou prokázat, že došlo k trestnému činu.

? Můžu vzít trestní oznámení zpět?

Ne. Po podání trestního oznámení už policie postupuje sama z vlastní iniciativy. To znamená, že jakmile je trestní oznámení jednou podáno, **nemůžete jej** (až na výjimky) **už vzít zpět**, neboť policie má ze zákona povinnost zabývat se trestnými činy, o kterých se dozví (vyšetřovat je a stíhat).

❓ Co se bude dít dál?

Policie začne **prověřovat** skutečnosti uvedené v trestním oznámení. Pokud se nejedná o trestný čin, věc odloží nebo postoupí do přestupkového řízení (řízení, kde se řeší méně závažné protiprávní činy).

Policie Vás může **pozvat k výslechu**. Nemějte obavy, výslech provádí policie proto, aby vše co nejlépe zjistila a vypátrala. Pokud policie potřebuje nějaký důkaz, který máte u sebe anebo jej můžete sehnat, vyzve Vás, abyste jí ho poskytli.

❓ Jak bude probíhat výslech?

Výslech se koná na policejní služebně. U výslechu může být přítomen jeden, častěji však dva policisté. Vezměte si s sebou své doklady a další dokumenty, které chcete policii předložit.

❓ Nerozumím česky. Musím si zaplatit tlumočníka?

Ne. Tlumočnick v trestním řízení je **zdarma**. Máte právo vypovídat v **mateřském** nebo jiném jazyce, který ovládáte. Při výslechu máte právo říci, zda chcete, aby Vás vyslychal muž nebo žena.



❓ Jaké jsou moje povinnosti u výslechu?

U výslechu musíte vypovídat **pravdu a říci vše, co jste viděli a slyšeli a co o věci víte**. Máte právo **výpověď odmítnout**, pokud byste mohli přivodit trestní stíhání sobě nebo osobě blízké (rodina, partner...)

❓ **Bojím se, že mi policie bude klást nepříjemné otázky. Jaká jsou má práva?**

Výslech může být nepříjemný. Policie Vám nesmí klást otázky, které nesouvisí s trestným činem. Nesmí Vám také pokládat intimní otázky. Proti takovému postupu policie můžete podat námitky. Vaše práva také může hájit zmocněnec (viz níže). Můžete požádat, aby Vás vyslyšel muž nebo žena.

❓ **Co se stane, když budu u výslechu lhát?**

U výslechu lhát **nesmíte**. Pokud byste záměrně uvedli něco, co není pravda, je to trestný čin a hrozí Vám trest.

❓ **Chodím do práce, musím jít k výslechu?**

Ano. Pokud Vás policie předvolala k výslechu, zaměstnavatel je povinen Vás omluvit v práci. Ukažte mu předvolání. Zaměstnavatel Vám za tuto dobu nebude platit mzdu. Můžete však policii požádat o tzv. **svědečné**, náhradu mzdy za dobu, kterou jste strávili u výslechu. Pokud nechcete, aby zaměstnavatel věděl, že jdete k výslechu, musíte si vzít dovolenou nebo se dohodnout s policistou na jiném datu nebo hodině výslechu. Policie Vám však nemusí vyhovět.

❓ **Co mi hrozí, pokud se k výslechu nedostavím?**

K výslechu musíte **přijít**. Pokud se nemůžete dostavit, musíte se **předem omluvit**. Policie Vám vyhoví jen v určitých případech (návštěva lékaře). Pokud se neomluvíte a k výslechu se nedostavíte, může Vám policie udělit **pokutu** až 50.000 Kč. Policie Vás také může předvést (policie pro Vás přijde a k výslechu Vás dovede).

❓ **Podal jsem trestní oznámení a chci z ČR vycestovat. Co teď?**

Vycestovat můžete, vždy však o tom informujte policii. Pokud odjždíte jen na kratší dobu, policie Vás může vyslechnout později. Pokud odjždíte natrvalo, musí proběhnout svědecká výpověď ještě před odjezdem. Takovému postupu se říká tzv. „neopakovatelný úkon“. Policie Vás vyslechne za přítomnosti soudce. Poté už se nebudete muset dostavit k soudu a znovu tam vypovídat.

❓ **Jak se dozvím, jak řízení probíhá?**

Jako poškozený máte **právo nahlížet do spisu**, který policie a později soud ve Vaší věci vede. Spis musí obsahovat všechny podklady související s případem. Spis si můžete ofotit (i na mobil nebo vlastní fotoaparát). Nahlédnutí do spisu je třeba vždy předem domluvit. Může Vám s tím pomoci nezisková organizace pomáhající obětem.

❓ **Jak se dozvím výsledek policejního vyšetřování?**

Požádejte policii, aby Vás **informovala o tom, jak probíhá vyšetřování**. Když policii požádáte, sdělí Vám potřebné informace do 30 dnů od podání oznámení. V opačném případě Vás informovat nemusí.

❓ Musím jít k soudu?

K soudu se musíte dostavit **na předvolání** – soud Vám doručí dopis, ve kterém Vás vyzve, abyste se určitého dne dostavili k soudu. V opačném případě k soudu chodit nemusíte. Povinnost svědčit u soudu je podobná jako povinnost vypovídat na policii.

❓ Jak to u soudu bude probíhat?

V soudní síni se setkáte se soudcem. Bude tam také státní zástupce, který jménem státu obžalovává pachatele. Oběť v trestním řízení vystupuje pod názvem poškozený. Jako poškozený můžete sedět vedle státního zástupce. V soudní síni může být i pachatel a jeho advokát. Mohou tam být přítomni i další lidé, tzv. veřejnost. V závažných případech může soudce veřejnost ze soudního procesu vyloučit.

❓ Musím se setkat s pachatelem?

Ne. Máte právo požádat, abyste se **nemuseli potkat s pachatelem** v průběhu trestního řízení. Žádost musíte včas sdělit policii nebo zaslat soudu. Soud nebo policie žádosti o oddělené výslechy vyhoví vždy v případě tzv. zvlášť zranitelných obětí (viz níže), v ostatních případech pouze tehdy, budou-li pro to závažné důvody. Váš výslech pak bude vypadat tak, že Vás justiční stráž odvede do uzavřené čekárny, kam nebude mít pachatel přístup. Se soudcem budete komunikovat buď prostřednictvím přenosového zařízení, nebo bude pachatel ze soudní síně odveden a Vy tam vypovíte bez jeho přítomnosti.

❓ Vše jsem řekl policii, na co se mě bude soud ptát?

Trestní řízení je v ČR veřejné, to znamená, že většina svědeckých výpovědí se musí opakovat před soudem. Soudce Vás vyzve, abyste vše řekli svými slovy, pak Vám bude klást otázky. Otázky Vám může pokládat i pachatel a jeho advokát. Můžete se domluvit se zmocněncem, aby Vám také položil nějaké otázky. Může se Vás zeptat na něco, co jste zapomněli zmínit.

❓ Už je to dlouho. Bojím se, že si nebudu vše pamatovat.

To je **normální**. Můžete si předem sepsat, co chcete říct. Poznámky musíte soudci ukázat, pokud je bude chtít vidět. Jestliže si nebudete moci vzpomenout, můžete říci, že to nejdůležitější jste již sdělili policii.

Pachatel nevyovídá, bojím se, že si soud bude myslet, že jsem lhářem jsem já.

Pachatel má právo nevyovídá, nikdo ho nemůže k výpovědi nutit. Soud pak bude rozhodovat na základě svědeckých výpovědí a nepřímých důkazů. Proto je důležité, abyste soudu předložili důkazy, které máte k dispozici. Pachatel může být odsouzen i na základě nepřímých důkazů.

Pachatel lže, vše proběhlo jinak, než říká. Co mám dělat?

Podle českého práva pachatel lhát může. Pokud to však soud zjistí, nebude to hodnotit dobře. Pachatel bude vyovídá před Vámi. Ve své výpovědi pak můžete říci, že se domníváte, že pachatel nemluvil pravdu. Můžete uvést vše na pravou míru.

Můžu klást pachateli a svědkům otázky?

Ano. Poté, kdy pachatel nebo svědci vyovídá soudu a soudce již nemá žádné otázky, může otázky položit státní zástupce a potom Vy. Pokud budete zastoupen zmocněncem, může tyto otázky položit zmocněnec.

Chci soudu říci, jak moc mě trestný čin zasáhl.

Budu k tomu mít příležitost?

Ano. Kromě své výpovědi můžete ještě soudu (nebo i policii) adresovat tzv. **prohlášení o dopadu**. Není to vaše povinnost. V prohlášení o dopadu shrňte, jak moc Vám trestný čin zasáhl do života, jaké obtíže způsobil, jaké následky přinesl. Prohlášení o dopadu můžete přednést před soudem nebo jej vyhotovit písemně.

Před soudní síní jsou novináři, co mám dělat?

Novináři se Vás mohou ptát na to, co jste prožili. Nemusíte se k věci vyjadřovat. Zvažte, zda informace, které novinářům dáváte, nemohou být zneužity. V současné době většina informací zůstává na internetu, i za několik let tak Vaše jméno a tvář může být dohledatelná v souvislosti s trestným činem.

Nelíbí se mi, jak soud rozhodl. Co můžu dělat?

Poškozený se může **odvolat jen proti rozhodnutí soudu o náhradě škody**. Pokud nesouhlasíte s výší nebo typem trestu, například chcete, aby pachatel šel do vězení, odvoláním toho dosáhnout nemůžete. Odvolání proti rozhodnutí o náhradě škody musíte podat nejpozději **do 8 dnů** ode dne doručení rozsudku. Pokud se chcete odvolat, vyhledejte pomoc některé z organizací pomáhající obětem nebo advokáta.

Trestný čin či napadení jsou závažným zásahem do života každého člověka. Následky trestného činu jsou různé – zdravotní problémy, psychické problémy, ztráta zaměstnání, problémy ve vztahu, zhoršení ve škole, finanční problémy. **Je důležité, abyste o sebe pečovali a nezůstávali s problémy sami.**

Kryje komerční pojištění náklady v souvislosti s léčbou zranění po trestném činu?

Jak které. Většina komerčních pojištění by měla kryt náklady léčení v důsledku trestného činu. Není však vyloučeno, že Vaše komerční zdravotní pojištění bude zahrnovat náklady na léčbu v souvislosti s trestným činem, mezi **tzv. výluky**, a nebude je hradit. V takovém případě budou Vámi vynaložené náklady na léčbu majetkovou škodou, kterou můžete uplatnit vůči pachateli (viz výše). Uschovejte proto všechny doklady prokazující Vaše náklady na léčbu. Pojišťovna také může otálet s proplacením nákladů, které budete s léčbou mít.

V důsledku trestného činu jsem v pracovní neschopnosti. Přišla mi pouze polovina nemocenské. Proč?

Některé pobočky České správy sociálního zabezpečení vyplácí pouze polovinu nemocenské dávky, dokud se neprokáže, že napadený se nepodílel na trestném činu (nebyl spolupachatelem). Takový postup **je nesprávný** a můžete si na něj stěžovat. Pokud by se později prokázalo, že jste spoluzavinili své napadení, jste povinni dávku nemocenské státu vrátit. Do té doby však stát není oprávněn Vám nemocenskou zadržovat.

Mám strach chodit po ulici. Je to normální?

Lidé, kteří zažili napadení nebo trestných čin, mohou často zažívat strach, obavy, nespavost, noční můry. Je to běžná reakce. Pokud jste byli napadeni ve venkovním prostředí, můžete se bát pohybu mimo své obydlí. Jestliže psychické problémy během několik týdnů neodezní samy, doporučujeme vyhledat pomoc odborníků.

Jsem zvyklý se o sebe postarat sám. Proč bych měl někomu říkat, co mě trápí?

Můžete se nacházet v obtížné situaci. Nikdo nezpochybňuje, že umíte jednat samostatně a umíte si vyřešit svoje problémy. Situace po trestném činu však může být jiná. Nacházíte se v cizím prostředí, můžete mít problém s jazykem nebo porozuměním. Existuje řada organizací, které Vám zdarma pomohou znovu najít pevnou půdu pod nohama.

❓ **Po napadení bylo vše v pořádku. Po třech měsících se mi začalo dělat špatně, nespím, vzpomínám na událost, někdy jsem agresivní. Co se děje?**

Je možné, že se u Vás začala projevovat posttraumatická stresová porucha. Ta se často objevuje u lidí, kteří přežili nějakou traumatickou událost. Projevuje se nespavostí, nechutenstvím, strachem, častým úlekem (např. při hluku, náhlém světle nebo dotyku), poruchou koncentrace či návaly vzteku. Posttraumatická stresová porucha se dá úspěšně zvládnout s pomocí psychologa nebo psychiatra.



❓ **Proč bych měl chodit k psychologovi? Nejsem přeci blázen.**

Návštěva psychologa **není** v období po prožitém trestném činu **ničím výjimečným**. Trestný čin a napadení přináší velký stres, na který nemusíte být sami. To, že se rozhodnete vyhledat odborníky, neznamená, že trpíte psychickou nemocí. V podobné situaci lidé běžně vyhledávají pomoc psychologa nebo psychiatra. Návštěva u odborníků může být jednorázová nebo se můžete dohodnout na delší spolupráci. Pokud je navštívíte včas, mohou Vaše potíže rychleji odeznít.

❓ **Chci jít k psychologovi, jak vyberu toho správného a kolik to bude stát?**

Vybrat správného psychologa může být složitý úkol. Budete potřebovat někoho, kdo má zkušenosti s pomocí obětem trestných činů a zároveň někoho, kdo hovoří vašim jazykem. Někdy se stane, že si s psychologem „nesednete“. Nevzdávejte to, zkuste psychologa změnit, napodruhé to určitě vyjde. Dobré je zeptat se v některé z organizací pomáhajících obětem nebo poskytujících služby cizincům.

❓ **Kolik mě návštěva psychologa bude stát?**

Služby psychologa mohou hradit v některých případech zdravotní pojišťovny, ujistěte se, že nejsou zahrnuty do výluky z pojištění. Obvykle se služby psychologa hradí. Jedna hodina konzultace může stát od 500 do 1500 Kč, dle místa, kde jsou služby poskytovány a také dle toho, zda jsou poskytovány v cizím jazyce. Organizace poskytující služby obětem nebo cizincům mohou také zprostředkovávat psychologické služby zdarma. Můžete též využít služeb Probační a mediační služby.

6 NÁHRADA ŠKODY

Trestným činem Vám může vzniknout majetková škoda, škoda na zdraví nebo nemajetková újma. **Majetková škoda** je například poškození majetku, náklady na léčbu či dopravu k lékaři a k soudu. **Škoda na zdraví** je škoda, která Vám vznikla na fyzickém (zlomená noha, vyražený zub) nebo psychickém zdraví (post trauma), řadí se sem i dlouhodobé následky. **Nemajetková újma** je například újma na cti, důstojnosti nebo vážnosti. **Máte právo na to, aby Vám pachatel nahradil škodu a nemajetkovou újmu.**

🔍 Jakým způsobem mohu náhradu škody uplatnit?

Náhradu škody můžete uplatnit sami. Doporučujeme však vyhledat nějakou organizaci, která Vám s tím pomůže. Nárok na náhradu škody se zpravidla podává písemně. Označíte pachatele, škodu, která Vám vznikla, skutečnost, že škoda vznikla zaviněním pachatele. Musíte také navrhnout konkrétní částku, kterou Vám má pachatel zaplatit.

🔍 V důsledku trestného činu nemohu dlouhodobě pracovat. Mohu žádat náhradu po pachateli?

Ano. Rozdíl mezi Vaším příjmem před napadením a po něm můžete žádat po pachateli. Pokud jste například před trestným činem vydělávali 18.000 Kč a po trestném činu dostáváte na nemocenské jen 10.800 Kč (60% ze mzdy), můžete po pachateli žádat rozdíl 7.200 Kč.

🔍 Utrpěl jsem zranění. Co mám dělat?

Vyhledejte lékaře. Rozsah Vašeho zranění lékař zaznamená do **lékařské zprávy**. Máte právo na to, aby Vám lékař tuto zprávu vydal. Lékařská zpráva bude sloužit jako podklad pro vyhotovení znaleckého posudku a uplatnění nároku na náhradu škody. Předejte kopii všech lékařských zpráv policii. Pokud je Váš zdravotní stav dlouhodobě špatný, informujte o tom policii a později soud.

🔍 Jak mám prokázat škodu na zdraví?

Schovávejte si všechny **zdravotní zprávy** a účtenky za platby v hotovosti. Pro uplatnění nároku na náhradu škody budete potřebovat znalecký posudek. Znalecký posudek obstará policie na základě Vámi předložených zdravotních zpráv.

🔍 Policie odmítá pořídít znalecký posudek. Má na to právo?

Někdy. Pokud se policie domnívá, že znalecký posudek nebude k objasnění trestného činu potřebovat, má právo znalecký posudek nenařídít. Můžete si ho obstarat sami od soudního znalce, je zpoplatněn. Některé organizace pomáhající obětem znalecké posudky hradí.

❓ Utrpěl jsem škodu na zdraví. Vezmu si raději dovolenou, aby se mi nekrátil příjem na nemocenskou. Je to dobře?

Ne. Pokud si vezmete dovolenou, zaměstnavatel nic nepozná a bude Vám hradit plnou mzdu, nikoli pouze 60% nemocenské. Nebudete mít však k dispozici žádnou lékařskou zprávu a nebudete moci prokázat, že jste skutečně utrpěli škodu na zdraví. Policie Vám nemusí věřit, že Vaše zranění bylo závažné. Advokát pachatele může tvrdit, že jste si celou situaci vymysleli.

❓ Dokdy mám nárok na náhradu škody uplatnit?

Pozor, toto je důležité! Nárok na náhradu škody musíte uplatnit nejpozději do **prvního dne líčení před soudem**. Soud Vám zašle pozvánku, na které bude datum. Toto datum, ale nemusí být totožné se začátkem líčení. První den líčení se oběti zpravidla nevyslychají, vy můžete přijít na řadu až druhý den. Přesto však musíte nárok na náhradu škody uplatnit nejpozději v první den.

❓ Jak to udělám, když u soudu první den nebudu?

Máte několik možností. Nárok na náhradu škody můžete uplatnit písemně předem na policii do protokolu. Také můžete odůvodněný návrh zaslat přímo soudu. Nebo můžete pověřit zmocněnce, aby se prvního líčení účastnil místo Vás a nárok přednesl ústně.

❓ Uplatnil jsem nárok na náhradu škody a chci se vrátit domů. Co dál?

Pokud žádáte náhradu škody a chystáte se z ČR vycestovat, doporučujeme zvolit si v ČR **zmocněnce**, aby tady za Vás mohl podávat návrhy, žádosti a opravné prostředky a účastnit se vyšetřovacích úkonů.

❓ Nestihl jsem uplatnit nárok na náhradu škody včas. Co mám dělat?

Pokud nárok na náhradu škody neuplatníte v trestním řízení, můžete jej uplatnit **žalobou** v řízení **občanskoprávním**. To však může být nákladné a výsledek je nejistý. Budete také nejspíš potřebovat advokáta.

❓ Co když mi pachatel škodu dobrovolně neuhradí?

Pokud soud rozhodne o tom, že Vám pachatel má nahradit škodu, stanoví také, **dokdy**. Jestliže Vám pachatel nezaplatí, napište mu. V případě, že nezaplatí ani potom, můžete se obrátit na exekutora. Ten bude peníze po pachateli vymáhat.

❓ Pachatele nechytily nebo nemá peníze na náhradu škody. Mám nějakou šanci na finanční podporu?

O peněžitou pomoc může požádat Ministerstvo spravedlnosti každý cizinec, který se stal obětí trestného činu, a vznikla mu škoda na zdraví za podmínky, že je na území ČR přihlášen k pobytu

nad 90 dní nebo požádal o azyl. O peněžitou pomoc mohou požádat i příbuzní po oběti, která v důsledku trestného činu zemřela. Žádost je třeba podat ve lhůtě **do 2 let** ode dne, kdy se oběť **dozví o následcích** trestného činu, **nejpozději** však **do 5 let** od spáchání trestného činu. Žádost nemá předepsanou podobu. Doporučujeme použít **formulář** dostupný na stránkách Ministerstva spravedlnosti.

7 → **BEZPEČÍ**

Ztráta pocitu bezpečí se přirozeně objevuje u všech lidí, kteří se setkali s trestným činem nebo napadením. Roli přitom nehraje závažnost trestného činu. **Každý člověk** prožívá ztrátu bezpečí v důsledku trestného činu **individuálně**. Je důležité pamatovat na svůj pocit bezpečí a znát svá práva.

? **Bojím se pachatele. Jak se mohu chránit?**

Pachatel má právo nahlížet do trestního spisu, jehož součástí je i Vaše trestní oznámení. Podle zákona můžete požádat policii o to, aby některé Vaše **údaje skryla**. Policie může skrýt adresu Vašeho bydliště, zaměstnání či podnikání, telefonní kontakt a jiné s řízením nesouvisející údaje. Policii musíte o tento krok **výslovně požádat**.

? **Jak zjistím, že policie moje údaje ve spise skryla?**

Jednoduše. Podívejte se na protokol o svém výsledku, na titulní stránce nesmí být uvedena Vaše adresa. Pokud tam stále je, policie vaše údaje neskrýla. Znovu ji požádejte o skrytí Vašich údajů..

? **Podávám trestní oznámení písemně. Jak mám zajistit své bezpečí?**

Pokud nechcete, aby v trestním oznámení figurovala Vaše adresa či telefonní kontakt, neuvádějte je tam. Musíte pouze označit nějakou adresu jako adresu doručovací. Může to být i adresa Vašeho zmocněnce nebo advokáta.

? **Pachatel mi vyhrožuje, jaké jsou moje možnosti?**

Můžete požádat o **utajení totožnosti a podoby svědka**. V takovém případě Vám policie přidělí pro účely trestního řízení zcela novou identitu. Na policii a před soudem budete vystupovat pod jiným jménem, úřední dokumenty se budou doručovat na jinou než na Vaši skutečnou adresu. Aby k takovému kroku policie (nebo soud) přistoupila, je nutné prokázat, že Vám pachatel vyhrožuje nebo, že v souvislosti s trestním řízením Vám nebo osobě blízké hrozí újma na zdraví

nebo jiná závažná újma na Vašich právech. To můžete policii dokázat například předložením výhrůžných SMS, emailů nebo dopisů od pachatele, či výpovědí svědka, který byl takovým výhrůžkám přítomen.

Slyšeli jsme, že je možné požádat o trvalou změnu identity. Je to pravda?

Takovou možnost zákon předpokládá, avšak **zcela výjimečně**. Celková změna identity je možná pouze ve velmi závažných případech (organizovaný zločin) a český stát k ní přistupuje velmi ojedinele.

Mohu odmítnout vypovídat?

Bohužel ne. Můžete ale policii požádat, aby skryla Vaše osobní údaje nebo zcela utajila Vaši totožnost. Na skrytí údajů v trestním spise máte přímo ze zákona právo, pokud jste se stali obětí zvlášť závažného trestného činu

Máte rovněž právo dozvědět se o **propuštění pachatele** na svobodu z vazby nebo výkonu trestu. Soud může **zakázat** pachateli Vás **kontaktovat**. Vaše **osobní údaje** (zejména adresu) je možné ve spise **skrýt**, aby Vás pachatel nemohl najít.

Bojím se pachatele. Může mi nějak pomoci policie?

Ano. V případě velkého nebezpečí Vám může policie poskytnout **krátkodobou ochranu**. Podle rozsahu nebezpečí, které Vám hrozí, Vám policie může poskytnout **doprovod policistou** (ne všude, kam budete chtít jít, obvykle jen do zaměstnání a ze zaměstnání), **ochranu zabezpečovací technikou** (kamera u Vašeho domu, sledovací zařízení v mobilu), **dočasnou změnu pobytu** (ve velmi vážných případech přestěhování na policejní ubytovnu).

Co to jsou předběžná opatření?

Pachateli lze v trestním řízení také zakázat stýkat se s Vámi, vstoupit do společného obydlí (v případě, že by pachatel byl Váš blízký, který s Vámi bydlí) nebo se zdržovat na určitém místě (například ve Vaší ulici). To se dělá **předběžným opatřením**. Pokud pachatel zákaz poruší, může jít do vězení (do tzv. vazby) ještě před koncem trestního řízení. Do této vazby může jít pachatel ještě před koncem trestního řízení také tehdy, pokud by hrozilo, že bude trestnou činnost opakovat nebo ovlivňovat svědky.

- ?** **Mě a mého bratra zničehonic napadla a zmlátila skupina cizích mužů. Ihned jsme to nahlásili na policii, tam nám však sdělili, že pokud se ukáže, že jsme se porvali, bez problémů nás okamžitě vyhostí. Mohou to udělat?**

K tomu, aby mohla česká policie někoho vyhostit, musí mít vždy vážné důvody. Rozhodně nestačí pouze to, že jste se dostali do rvačky, navíc za situace, kdy jste sami byli napadeni.

Než policie rozhodne, že někoho z území ČR vyhostí, musí vše důkladně prověřit a dodržet přísný postup. Pokud už by došlo k tomu, že by Vás policie chtěla vyhostit, můžete se ještě bránit žalobou u soudu. Soud celý postup policie přezkoumá a rozhodne, zda policie jednala správně. Případně Vaše vyhoštění zruší.

Při vyhoštění taky musíte od policie dostat určitý čas na to, abyste si na území ČR ještě obstarali vše, co potřebujete. Může to být týden až dva měsíce podle Vaší situace. Jen výjimečně v závažných případech to bude kratší doba než týden.

Policejnímu vyhoštění se říká správní vyhoštění. Kromě něj existuje ještě trest vyhoštění, který Vám může být udělen trestním soudem za spáchání trestného činu.

- ?** **Na jak dlouho mě vyhostí? Můžu se ještě někdy vrátit do ČR?**

Policie Vás může vyhostit na 3, 5 nebo 10 let podle toho, jak vážné jsou důvody, kvůli nimž jste byl vyhoštěn. Například vyhoštění z důvodu padělaných dokladů může trvat maximálně 5 let. Poté, co doba vyhoštění uplyne, se můžete do ČR vrátit.

Pokud jste občanem Evropské unie, nesmíte po dobu vyhoštění vstoupit na území ČR, v ostatních státech Evropské unie se můžete volně pohybovat. Pokud však pocházíte ze země mimo Evropskou unii, pak nesmíte po dobu vyhoštění vstoupit na území žádného státu Evropské unie.

Vpřípadě, že byste vyhoštění porušili, spáchali byste podle zákonů ČR trestný čin, za který Vám může být udělen trest odnětí svobody až na dva roky.

- ?** **Kdy mě tedy můžou vyhostit? Jaké mohou být důvody?**

Důvodů může být několik. Většinou jde o situace, kdy cizinec nějak poruší české zákony, například v ČR pobývá bez povolení. Spadá sem také už zmíněné používání padělaných dokladů nebo práce bez povolení. Cizinec může být vyhoštěn i za to, že opakovaně porušuje jiné zákony ČR nebo nedodržuje rozhodnutí soudů a úřadů.

❓ **Mám v ČR rodinu. Co s ní bude, když mě vyhostí?**

Policie musí vždy zkoumat Vaši osobní situaci a vzít v úvahu, že máte v ČR rodinu, kterou byste museli opustit. Vyhoštění je zakázáno, zasahuje-li nepřiměřeně do rodinného a soukromého života jednotlivce. Pokud byste tedy měli být po vyhoštění odloučeni od své rodiny a navíc by hrozilo, že se Vaši blízcí ocitnou po Vašem odchodu v nouzi, nesmí být vyhoštění uloženo.

❓ **Požádal jsem o azyl. Můžou mě z ČR vyhostit?**

Ne, nejprve musí být rozhodnuto o tom, zda azyl dostanete. Až v případě, že Vám azyl zamítnou, může dojít k vyhoštění.

❓ **Může vůči mně česká policie použít násilí?**

Ve vážných případech ano. Policisté přitom musí dodržovat přísná pravidla, aby násilí nezneužívali a nikomu bezdůvodně neublížili. Mezi povolené prostředky patří například pouta, úderý a kopy, obušek, slzný plyn nebo elektrický paralyzér.

Policista však může použít vždy jenom tolik síly, kolik potřebuje k překonání odporu osoby. Kupříkladu ve chvíli, kdy už člověk leží na zemi se spoutanýma rukama a nijak se nebrání, ho policisté nemohou udeřit nebo proti němu použít slzný plyn. Policisté si musí dávat pozor, aby při zákroku ublížili člověku co nejméně. Pokud stačí k překonání odporu použít úder rukou, nesmí policista udeřit obuškem.

Nejedná-li se o akutní nebezpečí, musí Vás policista **předtím, než použije násilí, varovat.**

❓ **Může mě policie zavřít bez soudu?**

Policie Vás nemůže bez soudu zavřít do vězení, o tom může rozhodnout jenom nezávislý soud. V některých případech Vás však policie může **na krátkou dobu omezit**. Například můžete být policisty odvezen na policejní služebnu proto, že je potřeba Vás vyslechnout nebo ověřit Vaše doklady. Policisté Vás mohou v závažnějších případech zavřít i do policejní cely. Jedná se však o krátkodobé opatření, které nesmí trvat déle než 48 hodin. Pak Vás musí policie pustit na svobodu nebo předat soudu.

❓ **Co je to zajištění?**

Cizinci, kteří nemají v pořádku doklady a hrozí jim vyhoštění nebo už byli vyhoštěni a v ČR se zdržovat nesmí, mohou být policií takzvaně zajištěni. To znamená, že jsou zavřeni do zařízení, kde jsou pod dohledem policie a odkud nemohou dobrovolně odejít (zařízení pro zajištění cizinců). Maximální doba, po kterou můžete být v tomto zařízení, by neměla přesahovat 180 dnů (máte-li nezletilé děti, pak 90 dnů). Proti zajištění se můžete vždycky bránit žalobou k soudu. Po zajištění buď dojde k propuštění na svobodu, nebo k vyhoštění.

Kdy a co u mě může policie kontrolovat? Kvůli čemu mě může odvézt na svou služebnu?

Policisté Vám mohou kontrolovat doklady, aby zjistili Vaši totožnost. Měli by k tomu ale vždy mít nějaký **konkrétní důvod**. Jde například o situaci, kdy se podobáte některé hledané nebo pohřešované osobě nebo jste byli svědky nějaké mimořádné události, případně má policie podezření, že nemáte povolení k pobytu v ČR.

U cizinců provádí kontroly také cizinecká policie, která kontroluje hlavně to, jestli jsou cizinci v ČR oprávněně a zda mají všechna povolení a doklady, které podle zákona potřebují. Kontroly probíhají v ubytovacích zařízeních, na pracovištích atd. Policistům většinou budete muset ukázat nejrůznější doklady – cestovní pas a víza (pokud je musíte mít), pracovní povolení, povolení k podnikání, zdravotní pojištění apod. V případě, že policie zjistí nesrovnalosti, může Vám udělit pokutu; v závažných případech může vést kontrola k zahájení řízení o vyhoštění.

Na jak dlouho mě může policie zadržet kvůli ověření totožnosti?

Někdy se policistům nepodaří zjistit Vaši totožnost na místě, kde probíhá kontrola. Pak Vás mohou odvézt na svou služebnu a ověřit Vaši totožnost tam (například prověřením databáze, odebráním otisků prstů). Na služebně Vás však mohou držet jen nezbytně nutnou dobu a v žádném případě ne déle než 24 hodin.

Jak se můžu bránit proti postupu policie?

Na policisty si můžete **stěžovat u jejich nadřízeného**. Stížnost je nejlepší předem sepsat a poslat na policii. Popište, co se Vám stalo – jak se k Vám policisté chovali, čím Vám ublížili. Pokud neznáte jména konkrétních policistů, nevádí. Snažte se ale vždycky napsat co nejvíce podrobností, na které si vzpomene. Do stížnosti napište, že chcete být informováni o tom, jak bude vyřízena (na to má policie 60 dnů). Pokud Vám nadřízený policistů nepomůže a Vaši stížnost zamítne, je možné se ještě odvolat k vyššímu orgánu policie (krajskému policejní ředitelství nebo policejnímu prezidiu).

Kdo další mi může pomoci?

Pomoci Vám může také veřejný ochránce práv, což je osoba, která v ČR dohlíží na dodržování lidských práv. Ochránce může prošetřit nevhodné či neprofesionální chování policistů. Pokud vůči Vám policie použila násilí, může veřejný ochránce práv zkoumat, jestli policisté jednali přiměřeně a zda pro to měli dostatečné důvody. Veřejnému ochránci práv můžete napsat na adresu Údolní 39, Brno, 602 00 nebo na email podatelna@ochrance.cz.

V závažných případech, kdy policisté mohli svým chováním spáchat trestný čin (např. nezákonně použili násilí – zbití či jiné ublížení na zdraví), je třeba podat na policisty trestní oznámení.

Trestné činy policistů řeší zvláštní instituce – Generální inspekce bezpečnostních sborů. Inspekce má pracoviště v každém kraji a oznámení můžete poslat na kterékoli z nich (např. Generální inspekce bezpečnostních sborů v Praze na adrese Skokanská 2311/3, 169 00 Praha 6, Břevnov).

Na podmínky v zařízení pro zajištění cizinců si můžete stěžovat přímo u správce zařízení. Další možností je zaslat stížnost na Ministerstvo vnitra ČR (adresa: Nad Štolou 3, poštovní schránka 21, 170 34 Praha 7), které odpovídá za provoz a podmínky v zařízení. Pokud nebudete spokojeni s vyřízením Vaší stížnosti, můžete také kontaktovat veřejného ochránce práv, který může záležitost prošetřit.

9 KDO MI POMŮŽE?

Při výslechu na policii a u soudu Vám může pomoci **zmocněnec**, **důvěrník** a **tlumočník**. Nebojte se vyhledat **pomoc organizací, které pomáhají obětem trestných činů** nebo cizincům a cizinkám.

? Kdo je to zmocněnec?

Zmocněnec je člověk, který zastupuje oběť (napadeného) v trestním řízení. Zmocněnec dbá na to, aby byla dodržována Vaše práva. Zmocněnec za Vás může podávat návrhy, žádosti a opravné prostředky (třeba odvolání), doprovázet Vás na všechny úkony trestního řízení, účastnit se vyšetřovacích úkonů atd. Zmocněnec Vám pomůže s vyčíslením náhrady škody, kterou Vám pachatel způsobil, a jejím řádným uplatněním v trestním řízení.

? Kdo může být zmocněnec?

Zmocněncem bývá často advokát, ale není to nezbytné. Zmocněnec ani nemusí být právník, ale je pro Vás lepší, pokud právní vzdělání mít bude. Zmocněnce získáte buď tak, že si někoho vyberete a udělíte mu plnou moc, nebo Vám jej přidělí soud (viz dále). Pokud si za zmocněnce zvolíte advokáta, budete jeho služby platit.

? Sám se v trestním řízení nevyznám a na zmocněnce nemám peníze, kdo mi pomůže?

Zdarma Vám mohou poradit **organizace pomáhající obětem trestných činů**. Vysvětlí Vám, jak podat trestní oznámení, jak probíhá trestní řízení, na co máte nárok či jak je možné zajistit Vaše bezpečí. Mohou Vám zde poradit i při hledání nového bydlení, žádostech o dávky a větší-

nou Vám také pomohou najít další služby (např. psychoterapii, bezplatné právní zastoupení). O seznam organizací požádejte policii nebo se podívejte na webové stránky Ministerstva spravedlnosti (<https://otc.justice.cz/verejne/seznam.jsf>).

Mohu o zmocněnce požádat soud?

Ano. O přidělení zmocněnce zdarma nebo za sníženou odměnu můžete **požádat soud**. V takovém případě bude zmocněncem advokát. Stát zmocněnce zaplatí pouze ve vymezených případech – pokud Vám vznikla těžká újma na zdraví nebo pokud jste tzv. zvláště zranitelná oběť. Zvláště zranitelné oběti jsou děti, osoby s postižením, oběti sexuálních trestných činů, oběti obchodování s lidmi, oběti domácího násilí, a oběti násilí z nenávisli. Soudy musíte doložit, že nemáte dostatek finančních prostředků. Dětem soud na žádost přidělí zmocněnce vždy. O zmocněnce je potřeba požádat včas.

Jsou i jiné možnosti?

Bezplatné zastoupení advokátem můžete získat přes **Pro bono centrum**. Podmínky pro získání advokáta přes Pro bono centrum nejsou tak přísné jako v případě ustanovení soudem. Se získáním advokáta přes Pro bono centrum Vám pomůže nezisková organizace, která za Vás vše vyřídí. Seznam neziskových organizací je uveden zde:

<http://www.probonocentrum.cz/nasi-partneri/spolupracujici-nevladni-organizace>.

Zmocněnce jsme nesehnali, kamarádka má jít brzy na policii a bojít se.

Mohl bych tam s ní být alespoň já?

Ano. Kamarádku můžete na výslech doprovodit jako její **důvěrník**. Důvěrník poskytuje psychickou podporu oběti. Důvěrníkem může být kdokoliv (pokud není svědek nebo také oběť) a nepotřebuje k tomu plnou moc. Nemůže do průběhu výslechu ale nijak zasahovat. Nemůže za oběť podat žádné stížnosti ani jiná podání. Důvěrník však může oběť doprovodit a pomoci jí tím, že s ní na policii bude někdo blízký. Doprovod důvěrníka poskytují i některé organizace, které pomáhají obětem trestných činů.

Nerozumím moc česky. Co mám dělat?

Pokud nerozumíte dobře česky, máte právo na tlumočnicka do své mateřské řeči nebo jiného jazyka, který dobře ovládáte. **Tlumočnick je zdarma.**

Česky rozumím. Potřebuji tlumočnicka?

Ano! I pokud už rozumíte běžnému hovoru v češtině, trestní řízení probíhá ve složitém úředním jazyce. Pochopení této mluvy je někdy složité i pro rodilého Čecha. **Tlumočnicka žádejte vždy.** Je to Vaše právo, a je to zdarma.



? Nerozumím moc česky a navíc je mnoho rozdílů mezi tím, jak to funguje u nás a jak tady. Kdo mi pomůže?

Problém v komunikaci může spočívat i v kulturních odlišnostech a prosté tlumočení tak nemusí k opravdovému dorozumění stačit. S tím mohou pomoci asistenční služby neziskových organizací. Úkolem tzv. interkulturního pracovníka je nejen tlumočit sdělení do jiného jazyka, ale rovněž mezi komunikujícími stranami zprostředkovat porozumění. Mohou Vám pomoci při komunikaci se zmocněncem nebo pomáhajícími organizacemi. Ti pak mohou lépe hájit Vaše práva v trestním řízení.

? Potřebuji psychologickou nebo právní pomoc

Jako oběť trestného činu máte právo nas **sociální, psychologickou a právní pomoc** od registrovaných poskytovatelů služeb obětem. Jejich seznam najdete na stránkách Ministerstva spravedlnosti. Kontakty na některé organizace najdete i na konci této publikace.

? Kdo mi může pomoci?

Trestní řízení je složité, a proto se neváhejte obrátit na neziskové organizace pomáhající obětem. Vysvětlí Vám právní záležitosti a také Vám mohou pomoci s dalšími problémy, které po trestném činu máte (pokud se například stal trestný čin v okolí domu, kde bydlíte, a Vy tam už teď nechcete bydlet, můžou Vám pomoci s hledáním nového bydlení) a také pomohou najít další služby, které možná budete potřebovat (např. psychoterapii, bezplatného právníka).

Služby těchto organizací jsou zdarma.

Kontakt na pomáhající organizace by Vám měli předat na policii nebo u lékaře, který Vás po trestném činu ošetří. Seznam organizací také najdete na internetu:

<https://otc.justice.cz/verejne/seznam.jsf>.

KONKRÉTNÍ KONTAKTY, NA KTERÉ SE MŮŽETE OBRÁTIT

IN IUSTITIA, O.P.S.

PRAHA

Adresa: Eliášova 28, Praha 6

Mobil: +420 773 177 636

E-mail: poradna@in-ius.cz

BRNO

Adresa: Malinovského náměstí 4, Brno

Mobil: +420 773 177 104

E-mail: poradna.brno@in-ius.cz

KLADNO

Adresa: Váňova 3180, Kladno, 3. patro, č. dveří 315

Mobil: +420 773 177 928

E-mail: poradna.kladno@in-ius.cz

Web: www.in-ius.cz

O ORGANIZACI A SLUŽBÁCH

- Bezplatná právní a sociální pomoc konkrétním osobám vystaveným násilím z nenávisti a rasismu
- Poskytujeme služby na celém území ČR
- **Možnosti konzultace v poradně:**
 - Praha: pondělí a čtvrtek: 9 – 17, v ostatních dnech po dohodě
 - Brno: pondělí 12 – 19, úterý 9 – 16, čtvrtek 9 – 16
 - Kladno: pondělí a čtvrtek 9 – 16
- Pracovníci mluví anglicky, po domluvě je možné přizvat tlumočnicka

POSKYTOVANÉ SLUŽBY:

- Sociální poradenství a právní informace
- Bezplatné právní zastoupení, provázení procesem trestního nebo správního řízení
- Podání návrhů, stížností, odvolání a dalších podnětů za klienta
- Psychologická pomoc a terapie

CÍLOVÁ SKUPINA:

- Osoby ohrožené násilím z nenávisti
- Oběti násilím z nenávisti, tedy lidé, kteří byli napadeni pro to, kým jsou, či jak vypadají (i pozůstalé osoby)
- Blízké osoby a sociální okolí obětí a osob ohrožených násilím z nenávisti (rodinní příslušníci, partneři, přátelé, zástupci institucí, spolupracovníci aj.)
- Svědci násilím z nenávisti
- Oběti všech trestných činů (na pobočkách v Kladně, Brně a Českých Budějovicích)

INTEGRAČNÍ CENTRUM PRAHA, o.p.s.

Adresa: Žitná 1574/51, Praha 1

Telefon: +420 252 543 846

E-mail: info@icpraha.com

Web: www.icpraha.com

O ORGANIZACI A SLUŽBÁCH

- Integrační centrum Praha (ICP) působí na území hlavního města Prahy kde poskytuje své služby diskrétně, odborně a zdarma migrantům a migrantkám ze třetích zemí (mimo EU)
- **Možnosti konzultace:**
Pondělí až pátek 9 – 17h (na objednání)
- Informační centrum ICP – obecné informace, bezplatný přístup na internet, cizojazyčná knihovna, otevřeno každý všední den
- Pracovníci mluví anglicky, rusky, ukrajinsky, vietnamsky, arabsky, mongolsky a čínsky, možnost přizvat tlumočníka (po domluvě)

POSKYTOVANÉ SLUŽBY:

- Sociální poradenství – pomoc s vyřízením sociálních dávek; pomoc při hledání zaměstnání, řešení problémů spojených s prací v ČR; hledání vhodného bydlení; pomoc při zajišťování zdravotního pojištění a péče; pomoc se vzděláním
- Právní poradenství – pomoc při žádostech o pobyt v ČR nebo jeho prodlužování; konzultace či pomoc při správním řízení; pomoc v občanskoprávním řízení (rozvody, neplacení mzdy zaměstnavatelem); informace o získání státního občanství
- Kurzy českého jazyka
- Kurzy sociokulturní orientace a adaptačně integrační kurzy – informace o životě v ČR
- Volnočasové aktivity – organizuje komunitní a kulturní akce
- Vzdělávání odborníků, vzdělávání žáků v MŠ a studentů na SŠ – rozšiřuje povědomí o tématu integrace, migrace

CÍLOVÁ SKUPINA:

- Státní příslušníci zemí mimo EU, kteří pobývají na území ČR legálně v režimu zákona o pobytu cizinců 326/1999 Sb.
- Státní příslušníci zemí mimo EU, kteří mají udělený status mezinárodní ochrany (azyl a doplňková ochrana)
- Klienty nejsou státní příslušníci třetích zemí, kteří podali žádost o mezinárodní ochranu, o níž dosud nebylo pravomocně rozhodnuto, a státní příslušníci zemí EU

LA STRADA ČESKÁ REPUBLIKA, O.P.S.

Adresa: P. O. Box 305, Praha 1

Telefon: +420 222 717 171

Bezplatná linka: 800 077 777

E-mail: lastrada@strada.cz

Web: www.strada.cz

O ORGANIZACI A SLUŽBÁCH

- Služby jsou poskytovány zdarma. Poskytuje sociální a právní služby, prevenci a vzdělávání, advokátní a lobby aktivity
- Cílem organizace je přispívat k odstranění obchodování s lidmi a poskytovat podporu vykořisťovaným, obchodovaným osobám a osobám tímto ohroženým
- Linka organizace funguje v pondělí, úterý a čtvrtek 10 – 16 a ve středu 12 – 20, mimo provozní hodiny je k dispozici záznamník, pracovníce a pracovníci linky zavolají zpět

POSKYTOVANÉ SLUŽBY:

- Ubytování
- Finanční a materiální pomoc včetně finančních příspěvků na stravu
- Sociální poradenství
- Zprostředkování pracovního a právního poradenství nebo zastupování
- Zprostředkování zdravotní a psychologické / psychiatrické péče
- Zajištění cesty do domovské země a zprostředkování následné péče v zemi původu

CÍLOVÁ SKUPINA:

- Obchodované a vykořisťované osoby, které byly podvedeny a/nebo nuceny vykonávat práci či poskytovat služby vč. prostituce a z jejichž práce jiní kořistili, případně by tímto mohli být ohroženi
- Osoby, které jsou v blízkém vztahu k lidem, kteří byli nebo jsou obchodováni či vykořisťováni
- Osoby, které hledají práci či cestují do zahraničí, a další lidé, kteří mají zájem o informace, jak rizikům obchodování s lidmi a vykořisťování předcházet

META, o.p.s. - Společnost pro příležitosti mladých migrantů

Adresa: Ječná 17, Praha 2 (poradenství probíhá na adrese: V Tůních 10, Praha 2)

Telefon: +420 222 521 446

Mobil: +420 775 339 003

E-mail: poradenstvi@meta-ops.cz

Web: www.meta-ops.cz

O ORGANIZACI A SLUŽBÁCH

- META je nezisková organizace, která od roku 2004 podporuje cizince v rovném přístupu ke vzdělání a v pracovní integraci, poskytuje bezplatné poradenství především v Praze (je také možné využít poradenství po telefonu, e-mailu nebo s využitím služby Skype)
- **Možnosti konzultace:**
pondělí 13 – 19, úterý až čtvrtek 9 – 17;
prosíme o předchozí telefonickou rezervaci času schůzky
- Pracovníci hovoří anglicky, rusky, španělsky, po domluvě možnost tlumočnicka

POSKYTOVANÉ SLUŽBY:

- Vzdělávání dospělých, Pracovní poradenství
- Poradenství ve vzdělávání – informace o vzdělávacím systému ČR, pomoc se zápisem do škol, pomoc s přijímacími zkouškami, pomoc s komunikací se školou; uznávání zahraničního vzdělání – nostrifikace; pomoc s uznáváním kvalifikace a hledáním rekvalifikačních kurzů
- Kurzy českého jazyka pro děti a dospělé
- Základní sociální poradenství
- Dobrovolnická služba – doučování, asistence
Komunitní tlumočení

CÍLOVÁ SKUPINA:

- Migrantů bez rozdílu věku a země původu

ORGANIZACE PRO POMOC UPRCHLÍKŮM, o.s. (OPU)

PRAHA

Adresa: Kovářská 4, Praha 9

Mobil: +420 730 158 779, +420 730 158 781

E-mail: opu@opu.cz

PLZEŇ

Adresa: Sady Pětatřicátníků 33, Plzeň

Mobil: +420 604 809 165

E-mail: Opu.plzen@opu.cz

BRNO

Adresa: Leitnerova 9, Brno

Mobil: +420 731 928 388

E-mail: Opu.brno@opu.cz

Web: www.opu.cz

O ORGANIZACI A SLUŽBÁCH

- Nabízí bezplatnou právní pomoc a sociální pomoc cizincům v nouzi v Praze, Plzni a Brně
- **Možnosti konzultace:**
 - Praha: pondělí až úterý 9 – 17, pátek 9 – 15
 - Plzeň: pondělí až úterý 9 – 17, pátek 9 - 12 (po objednání).
 - Brno: pondělí, středa 8.30 – 17, úterý, čtvrtek 8 - 16, pátek 8.30 – 15
- Zvláštní pozornost věnuje zranitelným skupinám (nezletilým bez doprovodu, osamělým ženám apod.) jako jediná organizace v České republice má již déle než 10 let tým odborníků, který se stará o nezletilé cizince bez doprovodu rodičů

POSKYTOVANÉ SLUŽBY:

- Právní poradenství
- Sociální služba Dům na půl cesty pro klienty, kteří dovrší zletilosti
- Pomáhá cizincům integrovat se v České republice
- Díky dobrovolnickému programu propojuje OPU českou veřejnost s uprchlíky i cizinci
- Vzdělávací aktivity pro laickou i odbornou veřejnost jako prevence extremismu a diskriminace namířené proti cizincům, menšinám či etnikům
- V rámci mezinárodních projektů provozuje OPU v gruzinském městě Khashuri denní centrum pro seniory a hostel s názvem Gvirila

CÍLOVÁ SKUPINA:

- Cizinci se všemi typy pobytů ze zemí mimo EU a jejich rodinní příslušníci
- Cizinci ze zemí EU, kteří se ocitli v nouzi a nejsou schopni se sami zorientovat v prostředí
- Žadatelé o mezinárodní ochranu, azylanti, držitelé doplňkové ochrany a jejich rodinní příslušníci

PERSEFONA, z.s.

Adresa: Jiráskova 8, Brno

Telefon: +420 545 245 996

Mobil: +420 737 834 345 (pro oběti a jejich blízké)
+420 731 442 731 (pro osoby s potížemi se zvládáním agrese)

E-mail: poradna@persefona.cz; domacinasili@persefona.cz (pro oběti a jejich blízké)
bezpecnesouziti@persefona.cz (pro osoby s potížemi se zvládáním agrese)

Web: www.persefona.cz

O ORGANIZACI A SLUŽBÁCH

- Poskytuje odborné bezplatné poradenství obětem domácího a sexuálního násilí v Brně i celém Jihomoravském kraji; nabízí program zaměřený na zvládání agrese osobám, které se násilí dopouští
- **Možnost konzultace:**
Pondělí až pátek 9 – 17 (osobně, telefonicky a e-mailem)

POSKYTOVANÉ SLUŽBY:

Pro oběti domácího a sexuálního násilí a jejich blízké

- Právní poradenství a zastupování – především z oblasti rodinného, občanského, trestního, správního a sociálního práva
- Sociální poradenství – orientace v systému sociálních dávek; problematika bydlení; oblast nezaměstnanosti; komunikace s úřady, pomoc při vyplňování žádostí a dokumentů
- Psychologické poradenství
- Skupinová terapie pro oběti domácího násilí
- Svépomocná skupina pro oběti sexuálního násilí
- Socioterapie
- Doprovod na jednání s úřady, soudy, policií apod.

Pro osoby s potížemi se zvládáním agrese

- Program zaměřený na zvládání agrese – individuální setkání, skupinová setkání, poradenství
- Zprostředkování návazné služby
- Předání kontaktu na další odborníky

CÍLOVÁ SKUPINA:

- Ženy a muži starší 18 let
- Oběti domácího násilí, sexuálního zneužívání a znásilnění a jejich blízcí
- Osoby s potížemi se zvládáním agrese

PORADNA PRO INTEGRACI

Adresa: Velká Hradební 33, Ústí nad Labem (Ústecký kraj)
Opletalova 921/6, Praha 1 (sídlo)

Telefon: +420 475 216 536

Mobil: +420 603 281 269

E-mail: usti@p-p-i.cz; paha@p-p-i.cz

Web: www.p-p-i.cz

O ORGANIZACI A SLUŽBÁCH

- Poradenství je poskytováno odborně a zdarma
- **Možnosti konzultace:**
Pondělí až čtvrtek 8 – 17
- Pracovníci mluví anglicky, rusky a vietnamsky, po domluvě možno přizvat tlumočnicka
- Poskytuje služby v Praze, Ústeckém a Středočeském kraji

POSKYTOVANÉ SLUŽBY:

- Právní poradenství – především v oblasti pobytu na území ČR
- Sociální poradenství – pomoc při hledání bydlení, zaměstnání, vyřizování dokladů, zdravotní péče, podpora při komunikaci s úřady, informace k zahájení podnikání, podpora rodiny,
- Pracovněprávní poradenství – uzavírání či rozvazování pracovního poměru, pracovní podmínky
- Psychosociální poradenství – obtížné situace spojené s migrací
- Rodinné poradenství – manželství, rozvod, úprava péče o dítě
- Vzdělávání – kurzy českého jazyka a sociokulturní orientace, doučování dětí cizinců

CÍLOVÁ SKUPINA:

- Cizinci ze třetích zemí pobývajících legálně na území ČR

PROFEM, o.p.s.

Adresa: Plzeňská 66, Praha 5

Telefon: +420 224 910 744

Mobil: +420 608 222 277

E-mail: poradna@profem.cz

Web: www.profem.cz

O ORGANIZACI A SLUŽBÁCH

- Poradenství je poskytováno diskrétně, odborně a zdarma
- **Možnosti konzultace:**
konzultace jsou možné každý všední den mezi 9-15h, osobní konzultace nejlépe po telefonické domluvě, aby byla zajištěna volná kapacita pracovníka/-ice
- Konzultace jsou možné i v angličtině
- Poskytuje služby v Praze a na pobočkách v Berouně, Benešově a Příbrami, jinak možno po telefonu či mailu

POSKYTOVANÉ SLUŽBY:

- Odborné sociální poradenství – mapování situace, pomoc při hledání bydlení, zprostředkování kontaktů na návaznou péči, atd.
- Právní poradenství zejména v oblasti rodinného a trestního práva
- Psychologické poradenství
- Doprovod na jednání s úřady, na policii, k soudu, apod.
- Nabídka vzdělávacích workshopů pro střední školy

CÍLOVÁ SKUPINA:

- Oběti domácího a sexuálního násilí starší 18 let

ROZKOŠ BEZ RIZIKA, z.s. (R-R)

PRAHA

Adresa: Bolzanova 1, Praha 1
Telefon: +420 224 234 453
Mobil: +420 777 180 107
E-mail: praha@rozkosbezrizika.cz

BRNO

Adresa: Vlhká 10, Brno
Mobil: +420 722 938 044
E-mail: brno@rozkosbezrizika.cz

ČESKÉ BUDĚJOVICE

Adresa: Česká 20, České Budějovice
Mobil: +420 775 133 133
E-mail: budejovicko@rozkosbezrizika.cz

Web: www.rozkosbezrizika.cz; **internetová poradna R-R:** www.poradna-rr.cz

O ORGANIZACI A SLUŽBÁCH

- Bezplatné specializované poradenské služby v souvislosti s otázkami týkajícími se práce v sexbyznysu
- **Možnost konzultace:**
Praha: pondělí 17 – 20 (sociální služby), čtvrtek 16 – 20 h. (sociální a zdravotní služby)
Brno: středa 17 – 20 (sociální a zdravotní služby)
České Budějovice: středa 17 – 20 (sociální a zdravotní služby)
- Pracovnice R-R hovoří obvykle anglicky, případně německy, po domluvě možno pozvat tlumočnicka

POSKYTOVANÉ SLUŽBY:

- Sociální služby: poradenství zaměřené na snižování sexuálních rizik, pomoc v krizi a osobních problémech, sociálně právní poradenství, základní dluhové poradenství, zprostředkování kontaktu na jiná zařízení (azylové domy, krizová centra, léčebny apod.) a doprovody, pomoc při hledání zaměstnání mimo oblast sexbyznysu a ubytování, hygienický servis
- Zdravotní služby: vyšetření na pohlavně přenosné infekce (HIV, syfilis, kapavka, chlamydie, hepatitidy aj.), zajištění léčby

CÍLOVÁ SKUPINA:

Poradenská centra R-R a Internetová poradna R-R:

- Ženy starší 18 let, které: pracují v sexbyznysu (poskytují placené sexuální služby), pracovaly v sexbyznysu v minulosti a řeší obtíže spojené s touto prací, práci v sexbyznysu zvažují.

Terénní programy R-R

- Ženy starší 18 let, které: poskytují placené sexuální služby
- Dále poskytuje služby též: ženskému a mužskému personálu, který se pohybuje na scéně sexbyznysu

PROBAČNÍ A MEDIAČNÍ SLUŽBA ČESKÉ REPUBLIKY

Adresa: Hyberská 18, Praha 1 (ředitelství)

Na zástupce organizace se můžete obrátit ve všech krajích České republiky.

Veškeré kontakty na pobočky v jednotlivých městech naleznete

na webových stránkách - **www.pmscr.cz**

O ORGANIZACI A SLUŽBÁCH

- Bezplatné služby v řešení konfliktů spojených s trestnou činností
- Začlenění obviněného resp. pachatele do života společnosti bez dalšího porušování zákonů
- Zapojení poškozeného do „procesu“ vlastního odškodnění, obnovení pocitu bezpečí, integrity a důvěry ve spravedlnost

POSKYTOVANÉ SLUŽBY:

- Mediacce – možnost mimosoudního řešení konfliktů založená na souhlasu obou stran
- Probace – dohled uložený soudcem nebo státním zástupcem nad pachatelem trestného činu, pokud je považováno za důležité po určitou dobu sledovat a kontrolovat jeho chování
- Parole – podmíněné propuštění z výkonu trestu odnětí svobody s dohledem, pomoc při přípravě na přechod z vězení na svobodu a na plnění podmínek stanovených soudem
- Trest domácího vězení – omezení osobní svobody pachatele (pobyt v místě svého obydlí), pracovníci probační a mediační služby provádějí kontrolu výkonu tohoto trestu
- Trest zákazu vstupu – pracovníci probační a mediační služby stanovují způsob výkonu tohoto trestu a kontrolují ho
- Pro děti a mládež – nabízí služby poradenství a zaštitění pro děti i náctileté, kteří se účastnili nebo se přímo setkali s trestnou činností

CÍLOVÁ SKUPINA:

- Oběti trestných činů
- Obvinění a pachatelé trestných činů
- Příbuzní a všichni ti, kdo jsou nějakým způsobem trestným činem dotčeni

SDRUŽENÍ PRO INTEGRACI A MIGRACI, o.p.s.

Adresa: Baranova 33, Praha 3

Telefon: +420 224 224 379

Mobil: +420 603 547 450

E-mail: poradna@refug.cz

Web: www.migrace.com

Letáky: <http://www.migrace.com/cs/podpora/ke-stazeni/prakticke-informace-pro-cizince>

O ORGANIZACI A SLUŽBÁCH

- Diskrétně, odborně a zdarma poskytuje právní a sociální poradenství v Praze a Středočeském kraji
- **Možnosti konzultace:**
pondělí 9 - 19, středa 9 - 17, čtvrtek 9 – 17, s přestávkou od 12 do 13, v ostatní dny a časy pouze po domluvě
- Pracovníci mluví anglicky, francouzsky, rusky, německy, po domluvě možno přizvat tlumočnicka

POSKYTOVANÉ SLUŽBY:

- Právní poradenství - především v oblasti pobytu na území ČR
- Sociální poradenství - pomoc při hledání bydlení, zaměstnání, vyřizování dokladů, zdravotní péče, podpora při komunikaci s úřady, informace k zahájení podnikání, podpora rodiny,
- Pracovníprávní poradenství – uzavírání či rozvazování pracovního poměru, pracovní podmínky a BOZP, mediace při jednání se zaměstnavatelem v případě sporu
- Psychosociální poradenství – obtížné situace spojené s migrací, partnerské problémy
- Rodinné poradenství – manželství, rozvod, úprava péče o dítě, výživné
- Vzdělávání - nabídka, zprostředkování odborných kurzů a studia, rekvalifikace
- Spolupráce se školami, výchova k toleranci, multikulturní programy

CÍLOVÁ SKUPINA:

- Žadatelé o mezinárodní ochranu
- Cizinci pobývající na základě víza, nebo oprávnění k různým druhům pobytů
- Cizinci bez pobytového oprávnění
- Občané EU

