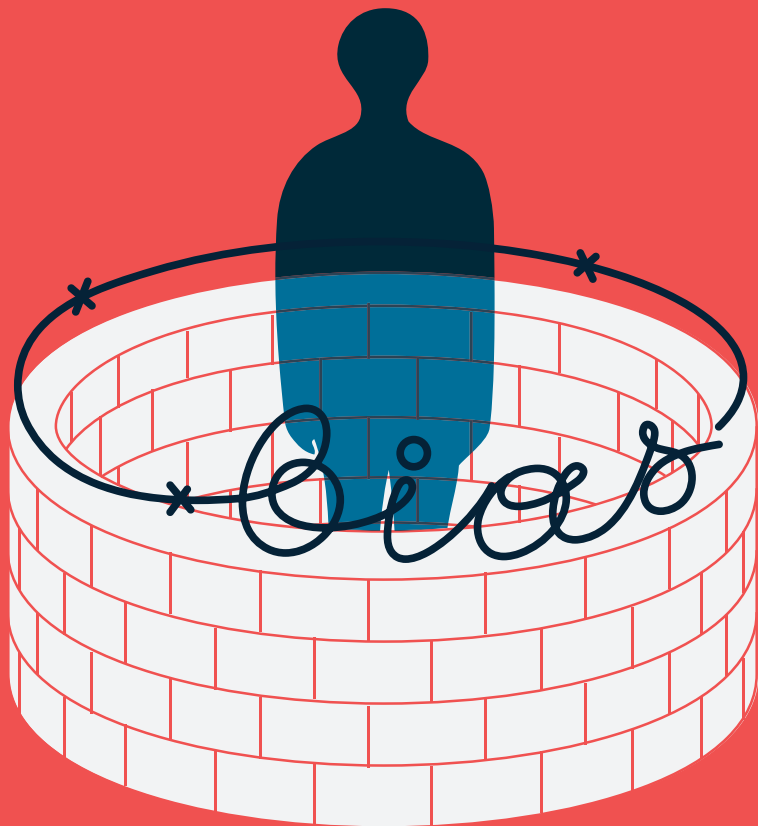


Twarzą w twarz z niechęcią

– przewodnik dla pracowników społecznych



Twarzą w twarz z niechęcią. Przewodnik dla pracowników społecznych
Autorki tekstów: Irena Biháriová, Anna Galik, Klara Kalibowa, Katarzyna Pawlik,
Joanna Synowiec

Redakcja angielskojęzyczna: Klara Kalibowa

Redakcja polskojęzyczna: Katarzyna Pawlik

Tłumaczenie: Alicja Grabarczyk

Korekta: Łukasz Plata

Projekt okładki: Grupa PROJEKTOR / Joanna Jopkiewicz & Paweł Ł. Borkowski

www.grupa-projektor.com

Uznanie autorstwa – Użycie niekomercyjne – Bez utworów zależnych 3.0 Polska



BY-NC-ND

Wydawca: NOMADA Stowarzyszenie na Rzecz Integracji Społeczeństwa Wielokulturowego

ul. Paulińska 4/8, 50-247 Wrocław

www.nomada.info.pl



ISBN 978-83-933000-4-4

Wrocław 2016

Drukarnia: GreenPress, ul. Ślężna 116a, 53-111 Wrocław

Podręcznik opublikowany w ramach projektu:

„Discovering efficient tools for protecting victims of hate crimes”, współfinansowanego przez Unię Europejską w ramach programu „Criminal Justice Program”

oraz „Hate crime prevention in CEE and Western Balcan Countries”, współfinansowanego przez Fundusz Wyszehradzki.

Projekt realizowany w partnerstwie z: In Iustitia, L'udia proti rasizmu, International AID Network, Vive Žene



Spis treści

1| Wstęp 4

2| Glosariusz 7

**3| Czym jest przemoc motywowana uprzedzeniami?
10**

Napaść słowna 12

Napastowanie, zastraszanie i wywieranie presji 13

Przemoc psychiczna 14

Przemoc seksualna 15

Cyberbullying 16

Zniszczenie mienia 17

Przemoc fizyczna 17

**4 | Wskaźniki przemocy motywowanej uprzedzeniami
19**

Wskaźniki 21

Osoba doświadczająca przemocy motywowanej uprzedzeniami 21

Osoby atakująca 22

Jak dokonywane jest przestępstwo 23

Nieobecność innego motywu 26

**5| Specyfika społecznej pracy w terenie z osobami
narażonymi na przemoc motywowaną uprzedzeniami
27**

Przygotowanie do pracy w terenie 29

Praca w terenie 30

6| Wpływ przemocy motywowanej uprzedzeniami na życie zagrożonych osób i społeczności oraz rola pracy społecznej 33

Godność	34
Utrata poczucia bezpieczeństwa i kontroli	36
Konsekwencje medyczne i psychologiczne oraz trauma	38
Relacje i więzi społeczne	40
Utrata zatrudnienia lub środków do życia, problemy w szkole	41
Skutki finansowe i utrata miejsca zamieszkania	42
Niechciana uwaga	43
Podstawowe informacje na temat postępowania karnego	46

7| Wybrane prawa pokrzywdzonego w trakcie postępowania karnego 48

8| Autorzy publikacji i partnerzy projektu 52

IN IUSTITIA	53
ŁUDIA PROTI RASIZMU (PEOPLE AGAINST RACISM, PAR)	54
NOMADA STOWARZYSZENIE NA RZECZ INTEGRACJI SPOŁECZEŃSTWA WIELO-KULTUROWEGO	54
IAN - INTERNATIONAL AID NETWORK	55
VIVE ŽENE	55

9| Załączniki 56

Przepisy polskiego prawa penalizujące przestępstwa motywowane uprzedzeniami	57
Gdzie szukać wsparcia	57
Zgłoszenie przestępstwa motywowanego uprzedzeniami:	59
Wzór zawiadomienia o popełnieniu przestępstwa	60
Bibliografia:	61

1 Wstęp

W Państwa ręce oddajemy poradnik, w którym chcielibyśmy zwrócić uwagę na problem przemocy motywowanej uprzedzeniami: czym się charakteryzuje, jakie formy przyjmuje i jak wspierać osoby pokrzywdzone na drodze prawnej i pozaprawnej. Przemoc motywowana uprzedzeniami to zdarzenie wymierzone w ludzi lub ich własność, którego przyczyną jest przynależność atakowanej osoby (faktyczna lub wyobrażona przez sprawcę) do określonej grupy, wobec której sprawca ataku odczuwa niechęć, uprzedzenia lub nienawiść, np. ataki motywowane niechęcią z powodu koloru skóry, narodowości, pochodzenia etnicznego, języka, religii, płci, wieku, niepełnosprawności fizycznej lub psychicznej, orientacji psychoseksualnej lub innych cech wspólnych dla danej grupy ludzi.

Ta publikacja skierowana jest do pracowników/-c społecznych oraz wszystkich osób, które pracują w środowiskach mniejszościowych, mają kontakt z osobami narażonymi na przemoc motywowaną uprzedzeniami ze względu na różne przesłanki, które wyróżniają je spośród grup większościowych. Nie wszystkim narażonym grupom państwa, których nasza lektura dotyczy, gwarantują ochronę w przepisach prawnych. Porównując i przedstawiając sytuację w kilku krajach Europy Środkowo-Wschodniej, chcemy przybliżyć perspektywę prawną i społeczną w szerszym kontekście, ale też podkreślić, że poszczególne zapisy prawne nie zawsze odpowiadają rzeczywistym problemom. Porównując sytuację w kilku krajach, chcemy zwrócić uwagę na to, że przestępstwa motywowane uprzedzeniami to problem społeczny Europy i każdego poszczególnego kraju.

Chcielibyśmy również podkreślić, z czego zapewne zdają sobie Państwo sprawę, że w pracy z osobami z grup mniejszościowych czy defaworyzowanych ważne jest świadome używanie języka, który wzmacnia poczucie własnej wartości, nie jest stygmatyzujący ani hierarchizujący oraz nie odbiera sprawczości poszczególnym grupom i osobom. Dlatego w publikacji staramy się zwrócić uwagę na język, którym opisujemy wydarzenia i osoby, których one dotyczą. Przede wszystkim unikamy słowa „ofiara”, które ma wyraźne nacechowanie pasywne i pejoratywne. Zastępujemy je formą opisową, pozwalającą oddać realia danej sytuacji, nie odbierając osobie pokrzywdzonej możliwości działania i reagowania. Dzięki temu pokazu-

jemy, że osoby, które zostały zaatakowane ze względu na swoje pochodzenie, poglądy, kolor skóry czy wyznanie, często nie były bierne i jak każda zaatakowana osoba, walczyły o swoje prawa i bezpieczeństwo. Opisując takie sytuacje staramy się nie stygmatyzować, a pokazać relacje sprzeciwu, oporu i sprawczości. Opisując świat słowami, wpływamy na to, jak on wygląda, więc kiedy w języku nie odbieramy siły osobom, to de facto oddajemy jej sprawczość i wzmacniamy gotowość reagowania na przestępstwa motywowane uprzedzeniami.

Chcielibyśmy również podkreślić fakt, że przewodnik ten jest skierowany zarówno do kobiet, jak i do mężczyzn. W wielu miejscach podkreślamy to, używając równocześnie form rodzaju męskiego i żeńskiego rzeczowników i przymiotników. Jednak w obawie, że stosując tą zasadę konsekwentnie sprawiłybyśmy, iż czytanie tej publikacji byłoby męczące i trudne, w wielu miejscach zrezygnowaliśmy z tej zasady i używamy rodzaju żeńskiego – ponieważ to głównie kobiety wykonują w naszym kraju prace społeczne i socjalne.

Poradnik ten został napisany przez członków i członkinie organizacji społecznych z Bośni i Hercegowiny, Czech, Polski, Serbii i Słowacji, które wspierają osoby zagrożone atakami motywowanymi uprzedzeniami. Jego treść to wynik naszych wspólnych spotkań, przemyśleń i dzielenia się doświadczeniami.

Poradnik oddajemy w Państwa ręce z nadzieją, że przyda się on w Waszej pracy i dzięki niemu będziecie mogli rozpoznać przemoc motywowaną uprzedzeniami, odpowiednio zareagować i wesprzeć osoby pokrzywdzone. Mamy również nadzieję, że zobaczycie, iż jest to problem społeczny, dotyczący nas wszystkich, naszego bezpieczeństwa i harmonijnego życia w społeczności lokalnej.

Niniejsza publikacja została wydana w ramach projektu *Discovering efficient tools for protecting victims of hate crime* (JUST/2013/JPEN/AG/4563, finansowanego przez program Unii Europejskiej „Wymiar sprawiedliwości w sprawach karnych”) oraz projektu *Hate crime prevention in CEE and Western Balkan countries* (Nr grantu 81410046, ufundowany przez Międzynarodowy Fundusz Wyszehradzki).

2

Glosariusz

Coming out

Proces samodzielnego ujawniania własnej tożsamości psychoseksualnej przed samym sobą i innymi ludźmi (np. rodziną, przyjaciółmi, znajomymi czy współpracownikami).

Ekstremizm

Termin używany do określenia ideologii bądź czynności sprzecznych z obowiązującymi normami społecznymi, zwłaszcza z ochroną podstawowych praw i wolności oraz z demokratycznymi podstawami państwa prawa. Stosowany jest przez państwo i policję w niektórych krajach Europy Środkowej i Wschodniej do określenia tego, czym w zasadzie jest przemoc motywowana uprzedzeniami i nienawiścią.

Ksenofobia

(od gr. ksenos – dziwny oraz phobos – strach lub awersja) – niechęć i lęk przed wszystkimi, którzy są inni, obcy.

Mowa nienawiści

Wypowiedzi, które szerzą, propagują i usprawiedliwiają nienawiść rasową, ksenofobię, antysemityzm, islamofobię oraz inne formy nietolerancji, podważające bezpieczeństwo.

Osoby zagrożone lub doświadczające przemocy

Termin ten podkreśla fakt, że osoby, które doświadczyły przemocy, są przede wszystkim istotami ludzkimi, a nie pasywnymi obiektami ataku (ofiarami) lub stronami w procesie karnym (strona pokrzywdzona). W niniejszej publikacji preferujemy stosowanie tego terminu.

Ofiara

Termin opisujący przede wszystkim osobę stanowiącą cel czynności zabronionej, implikujący bierność i wiążący jednostkę z działaniami przemocowymi. Używany jest szczególnie w prawnym kontekście Dyrektywy Parlamentu Europejskiego i Rady 2012/29/UE, ustanawiającej normy minimalne w zakresie praw, wsparcia i ochrony ofiar przestępstw. Niektórzy autorzy i autorki, głównie w publikacjach angielskojęzycznych, starają się zastąpić ten termin bardziej aktywnym i obdarzonym siłą (ang. survivor, pol. ocalały). W językach krajów Europy Środkowej i Wschodniej termin ten nie jest w szerokim użyciu. W niniejszej publikacji słowo „ofiara” stosujemy w stopniu minimalnym, głównie w kontekście prawnym.

Przemoc motywowana uprzedzeniami

Inaczej: przemoc z nienawiści (ang. hate violence) , to przemoc wymierzona przeciwko osobom, ich mieniu lub grupom osób, które atakowane są przez sprawcę ze względu na swoją faktyczną bądź domniemaną przynależność do grupy wyróżniającej się charakterystycznymi cechami, jak np. kolor skóry, język, narodowość, pochodzenie etniczne, wyznanie religijne bądź jego brak, poglądy polityczne, tożsamość płciowa i seksualna itp. Tego typu ataki (fizyczne lub słowne; są to także np. poszturchiwania i kopniaki, groźby i wyzwiska oraz nawoływanie innych do stosowania takiej przemocy) wynikają z ksenofobicznych poglądów i są zakazane przez prawo. W niniejszej publikacji preferujemy stosowanie tego terminu.

Przemoc z nienawiści to termin używany często jako synonim przemocy motywowanej uprzedzeniami; wywołuje skojarzenia z występowaniem nienawistnej relacji między napastnikiem a poszkodowanym, co bywa mylące (istotą problemu nie jest nienawiść do poszczególnej osoby, ale niechęć do całej grupy, ze względu na charakterystyczną, wyróżniającą ją cechę). Ataki z nienawiści mogą w rzeczywistości przybierać nie-fizyczną, ale długoterminową formę. Termin ten stosowany jest głównie przez międzynarodowe oraz międzyrządowe organizacje [Organizacja Bezpieczeństwa i Współpracy w Europie (OBWE) / Biuro Instytucji Demokratycznych i Praw Człowieka (ODIHR)].

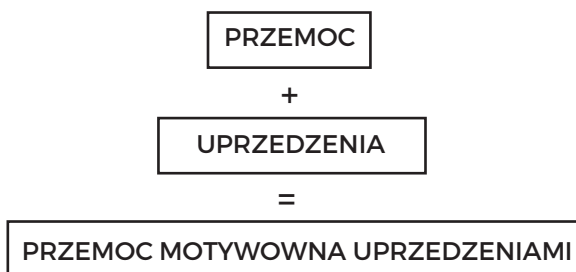
Strona pokrzywdzona

Termin prawny, stosowany w procesie karnym w celu określenia strony w procesie, która doznała uszczerbku na zdrowiu lub mieniu bądź poniosła inną stratę niematerialną. Pokrzywdzony jest stroną aktywną w postępowaniu karnym. W niniejszej publikacji preferujemy stosowanie tego terminu w kontekście postępowania karnego.

3

Czym jest przemoc motywowana uprzedzeniami?

Przemoc, której sprawca motywowany jest uprzedzeniami wobec osoby, którą atakuje ze względu na jej pochodzenie etniczne, wyznawaną religię lub jej brak, stan zdrowia, narodowość, przynależność do danej grupy społecznej lub subkultury, przekonania polityczne, orientację i tożsamość psychoseksualną, kolor skóry bądź jakiegokolwiek podobne cechy, nazywana jest motywowaną uprzedzeniami.



Czasami pojęcie przemocy motywowanej uprzedzeniami jest stosowane zamiennie z terminem przemoc z nienawiści. W niektórych krajach Europy Środkowej i Wschodniej przemoc motywowaną nienawiścią określa się również terminem przemoc ekstremistyczna. To pojęcie jest jednak w znaczącym stopniu mylące, implikuje bowiem, że przemoc motywowana niechęcią i uprzedzeniami stosowana jest wyłącznie przez ekstremistów (jako przemoc ekstremistyczna) lub w ekstremalny sposób (brutalnie). Żadna z tych tez nie jest poprawna.

Przemoc motywowana nienawiścią przybiera następujące formy:

- Napaść słowna
- Napastowanie, zastraszanie i wywieranie presji
- Przemoc psychiczna
- Przemoc seksualna
- Cyberbullying (prześladowanie w internecie)
- Zniszczenie mienia

→ Przemoc fizyczna

→ Przemoc ekstremistyczna

Niektóre formy przemocy motywowanej uprzedzeniami to przestępstwa zakazane w kodeksie karnym i ścigane z urzędu.

Zachęcamy do składania zawiadomienia o popełnieniu przestępstwa do najbliższej jednostki policji lub prokuratury. Informacja o przestępstwach motywowanych uprzedzeniami zabronionych w polskim prawie oraz wzór takiego zawiadomienia znajduje się w załączniku na końcu publikacji.

Zawiadomienie o przestępstwie motywowanym uprzedzeniami może złożyć zarówno osoba pokrzywdzona, jak i świadek zdarzenia. Można składać je zarówno pisemnie, jak i słownie – nie ma znaczenia, który komisariat policji lub prokuraturę wybierzesz.

To, czy dany rodzaj zachowania uznany jest za przestępstwo, zależy od porządku prawnego w danym kraju (patrz: rozdział na temat Porządku Prawnego w Krajach Wyszehradzkich oraz Regionu Bałkanów Zachodnich).

Napaść słowna

Werbalne przejawy niechęci i nietolerancji określane są mianem języka wrogości lub mowy nienawiści. Niektóre formy mowy nienawiści są zabronione przez państwowe i europejskie prawo.

Język wrogości i mowa nienawiści mogą przybierać formę żartu, wypowiedzi publikowanych na internetowych portalach społecznościowych, w mediach (łącznie z mediami sieciowymi) czy debacie politycznej, a także krzyków podczas demonstracji i publicznych wydarzeń oraz graffiti, napisów i naklejek umieszczanych w przestrzeni publicznej.

Formy: Jest to atak słowny na grupę lub osobę, który ma miejsce online lub osobiście, telefonicznie lub na piśmie. Słowna forma przemocy motywowanej uprzedzeniami może przyjąć też postać całej książki, strony na Facebooku, tekstu piosenki czy przemowy podczas demonstracji. Napaść słowna często towarzyszy atakom fizycznym. W takich przypadkach stanowi ona dowód na motyw napaści fizycznej. Celem ataków słownych jest dyskredytacja społeczności, kultury, zwyczajów lub języka pokrzywdzonych, a tym samym ich upokorzenie.

Postrzeganie przez osobę pokrzywdzoną: Atak słowny, zwłaszcza stale ponawiany lub długotrwały, pokrzywdzona jednostka odbiera bardzo poważnie i często tak intensywnie, jak napaść fizyczną. Niektóre grupy osób zagrożonych przemocą motywowaną nienawiścią doświadczają agresji słownej tak często, że uznają ją za niemożliwą do rozwiązania – co nie oznacza, że nie jest to dla nich krzywdzące. Takie osoby są bardzo wrażliwe na umniejszanie powagi słownych napaści czy nazywanie je normalnymi.

Przykład: W lokalnej gazecie ukazuje się artykuł opatrzone nagłówkiem „Romscy menele znowu w natarciu”. Dziennikarka opisuje w nim domniemane problemy z romską rodziną i powiadania o popełnieniu przez nią kradzieży oraz aktów przemocy. Oskarżenia są jednak nieprawdziwe: policja potwierdzi, że „informacje” to kłamstwo. Tekst reporterki zawiera twierdzenia, że wszyscy Romowie są tacy sami i niepokoją ludzi, kradną, żyją na zasiłku i są leniwi. „Tacy ludzie nie mają prawa żyć wśród nas i powinni zostać odseparowani od reszty z nas drutem kolczastym”, mówi w zakończeniu artykułu.

Zalecenia dla doradców: Zapewnij osoby, które doświadczyły przemocy słownej, że to zachowanie jest nieakceptowalne. Wysłuchaj pokrzywdzonego i ustal, co znaczyła dla niego ta napasć.

Nie lekceważ pojedynczych ataków. Gdy powtarzają się często lub gdy są szczególnie obraźliwe lub zawierają poważne groźby, poinformuj pokrzywdzonych, że posiadają oni prawo do obrony – mogą złożyć pozew na drodze cywilnej lub doniesienie o popełnieniu przestępstwa. Udziel pokrzywdzonemu wsparcia w znalezieniu profesjonalnej pomocy. Możesz również wspierać pokrzywdzonych w zbieraniu, rejestrowaniu oraz przechowaniu dowodów i informacji na temat napasści słownych (np. e-maile, listy, fotografie, wiadomości SMS).

Napastowanie, zastraszanie i wywieranie presji

Formy: Napastowanie to zachowanie, które niewspółmiernie narzuca ograniczenia na osoby narażone na przestępstwa motywowane uprzedzeniami. Może oznaczać powtarzające się „żarty” lub nawiązania do pochodzenia etnicznego, wiary, seksualności, statusu społecznego czy stanu zdrowia pokrzywdzonego, podkreślające odmienność pokrzywdzonego lub grupy, którą reprezentuje. Czasami napastowanie przybiera bardziej rozproszoną formę demonstracji, produktu medialnego, wystąpień publicznych itp. Zastraszanie i presję odnajdujemy w postaci ataków dokonywanych online, osobiście i telefonicznie. Ich celem jest zmuszenie pokrzywdzonego do podporządkowania się poprzez wykonanie pewnej czynności lub poprzez powstrzymanie się od zrobienia czegoś. Presja może być wywierana także przez pozornie uzasadnione żądania wobec pokrzywdzonego, które są jednak wysuwane w sposób dyskryminujący i w istocie mają na celu znęcanie się na nim. Często intencją presji jest zmuszenie osoby jej doświadczającej do opuszczenia otoczenia, w którym działa napastnik (przez zmianę szkoły, przeprowadzkę lub zwolnienie się z pracy).

Przykład: Para homoseksualna z dwojgiem małych dzieci wprowadza się do mieszkania w bloku. Mieszka tam kilka rodzin z dziećmi w tym samym wieku. Wszystkie dzieci z bloku bawią się podobnymi zabawkami i są jednakowo głośne. Po kilku dniach na tablicy ogłoszeń w bloku pojawia się wiadomość: „Pedały, je-

żeli zamierzacie tu hałasować, lepiej sobie pójdźcie”. Presja nie przestaje narastać. Inne dzieci nie chcą bawić się z dziećmi pary homoseksualnej, ponieważ „mogą zarazić się chorobą zbrojeńców”. Niektórzy sąsiedzi nieustannie robią wyrzuty rodzinie. Ilość i częstotliwość pojawiania się nienawistnych wiadomości rośnie. Rodzice zaczynają obawiać się o swoje dzieci i zabraniają im bawić się na zewnątrz. Ostatecznie presja jest tak olbrzymia, że rodzina wyprowadza się.

Zalecenia: Powiedz pokrzywdzonym, że napaści te nie są ich winą. Pokrzywdzeni mogą mieć poczucie winy, zwłaszcza wtedy, gdy ich odmienność przyczynia się do ataków na ich bliskich (dzieci, rodziców, partnera). Udziel wsparcia pokrzywdzonemu, pomóż zażądać od napastnika zadośćuczynienia za wyrządzoną krzywdę. Jeżeli sytuacja nie jest zbyt groźna, zaproponuj pokrzywdzonym pomoc w porozumieniu się z ich napastnikami (przez telefon, osobiście, na piśmie) lub innymi osobami, które mogą pomóc w danej sytuacji (np. pracodawcą, wynajmującym mieszkanie czy nauczycielem). Czasami potrzebne jest wsparcie mediatora – szczególnie gdy pokrzywdzony chce pozytywnego rozwiązania sytuacji w miejscu, w którym do niej dochodzi (np. praca, szkoła), a osoby trzecie lub sam sprawca są na to otwarte. Jeżeli sytuacja jest poważna, razem z pokrzywdzonym stwórz plan działania oraz pomóż mu złożyć zawiadomienie o popełnieniu przestępstwa. Ważne jest, by pokrzywdzony zachował wszystkie dowody i informacje na temat przebiegu zdarzeń (e-maile, fotografie, wiadomości SMS, zniszczone mienie itp.)

Przemoc psychiczna

Formy: Przemoc psychiczna może przyjąć formę przekleństw, obelg, wyśmiewania lub podobnych form znęcania się. Może być zadawana przez współpracowników, sąsiadów, kolegów szkolnych pokrzywdzonego, ale też przez instytucje czy dostawców usług. Przemoc psychiczna jest często bagatelizowana przez jej świadków i przedstawicieli zawodów wspierających. Jeżeli trwa przez długi czas, może skutkować obniżeniem poczucia własnej wartości pokrzywdzonego oraz poważnymi psychicznymi i psychosomatycznymi problemami. Przemoc psychiczna często narasta i może prowadzić do ataku fizycznego.

Przykład: Nowy lekarz, pochodzący z Iranu, zaczyna pracę w szpitalu. W przeciwieństwie do większości swoich współpracowników posiada on dwa zaświadczenia o doświadczeniu zawodowym i uczy się miejscowego języka w szkole wieczorowej. Czasami nie rozumie pacjentów i pracowników, kiedy posługują się lokalnym dialektem, lub gdy mówią szybko. Współpracownicy go nie akceptują. Kiedy rozmawiają o nim między sobą, nazywają go „tamnym Arabem” albo „tamnym czarnuszkim”. Za każdym razem, gdy w miejscu pracy popełniony zostaje błąd, wszyscy zrzucają winę na nowego lekarza. Jego współpracownicy sygnalizują mu wielokrotnie, że powinien odejść z pracy i że nikt nie tęskniłby za nim,

3|Czym jest przemoc motywowana uprzedzeniami?

gdyby to zrobił. Im dłużej sytuacja trwa, tym częściej lekarz faktycznie popełnia błędy. Obawia się, że jeżeli zwolni się z pracy, jego wiza pobytowa może zostać cofnięta. Powrót do Iranu grozi mu niebezpieczeństwem.

Zalecenia: Przywiąż uwagę do przemocy psychicznej, ponieważ często pozostaje ona niezauważona. Jeżeli trwa długo, osoba jej doświadczająca może uznawać ją za normalną. Dowiedz się, jak długo ta sytuacja ma miejsce i czego doświadcza pokrzywdzony. Wspieraj pokrzywdzoną osobę i wzmacniaj poczucie jej własnej wartości, pomóż jej odnaleźć siłę, asystuj w negocjacjach lub poproś o pomoc doświadczonego mediatora lub mediatorkę. W bardziej poważnych przypadkach możesz polecić pomoc prawną lub psychologiczną.

Przemoc seksualna

Formy: Przemoc motywowana uprzedzeniami może przyjąć formę napaści na tle seksualnym. Szczególnie dotyczy to sytuacji, w której osoby należące do mniejszości seksualnej stają się celem ataku z powodu ich orientacji seksualnej. U źródła niektórych ataków stoi przekonanie sprawcy, że osoba pokrzywdzona faktycznie jest osobą heteroseksualną, trzeba ją tylko do tego przekonać. Ataki na tle seksualnym mają często miejsce, kiedy pokrzywdzeni ujawniają swoją nieheteroseksualną orientację. Napastnicy pochodzą często z bliskiego otoczenia pokrzywdzonych – mogą to być współpracownicy, byli partnerzy czy rodzice. Do przemocy seksualnej motywowanej uprzedzeniami dochodzi w czasie wojny, w postaci masowych gwałtów na kobietach pochodzących z określonych grup etnicznych, religijnych lub narodowościowych (jak miało to miejsce w dawnej Jugosławii czy Rwandzie).

Przykład: Kobieta mówi mężowi, że od niego odchodzi, ponieważ znalazła partnerkę. Mąż jest zaskoczony całą sytuacją, czuje się zdradzony i upokorzony. Werbalnie atakuje żonę. Następnego dnia przeprasza ją i zaprasza na kolację. Odprowadza ją do domu, gdzie próbuje ją zgwałcić, „by zrozumiała, za czym jeszcze zatęskni”.

Zalecenia: Upewnij osobę pokrzywdzoną, że jest z tobą bezpieczna i że może ci zaufać. Podkreśl swój obowiązek zachowania tajemnicy i poufności. Bądź przygotowana na to, że wzbudzenie zaufania klienta będzie stopniowym i powolnym procesem. Nie zadawaj pytań niezwiązanych z sytuacją klienta. Możesz być pierwszą osobą, której klient zwierza się ze swojej sytuacji. Bądź otwarta na informacje przekazywane przez klienta. Stwórz bezpieczne otoczenie i daj pokrzywdzonej osobie czas. Jeżeli twoja organizacja to umożliwi, daj osobie pokrzywdzonej wybór współpracy z personelem płci męskiej lub żeńskiej. Nie zakładaj, że pokrzywdzona kobieta wolałaby pracować z inną kobietą. Jeżeli osoba pokrzywdzona będzie na to gotowa, pomóż złożyć jej zawiadomienie o popełnieniu przestępstwa; jeżeli będzie tego chciała, towarzyszy jej i wspieraj podczas przesłuchań jako osoba przez nią wskazana.

Cyberbullying

Formy: Istotą cyberbullyingu jest wykorzystanie sieci informatycznej w celu zastraszenia lub prześladowania osób, w tym wypadku narażonych na przemoc motywowaną uprzedzeniami. Ataki te mogą przybierać formę nienawistnych fanpage'ów czy nękania internautów, zwłaszcza w sieci ask.fm. Cyberbullying może również polegać na kradzieży tożsamości pokrzywdzonych i nadużywaniu adresów e-mail czy haseł. Osoby używające sieci online wykorzystują pozorną anonimowość użytkowników internetu, luki prawne, jak i względną niechęć organów ścigania do współpracy przy wykrywaniu sprawców, którzy popełniają przestępstwo „jedynie” werbalnie i online. Facebook, najbardziej rozpowszechniony portal społecznościowy, również podchodzi do cyberbullyingu motywowanego uprzedzeniami w sposób bardzo pobłażliwy.

Przykład: Napastnik wykorzystuje dane osobowe działacza na rzecz praw człowieka. W imieniu aktywisty tworzy na portalu społecznościowym stronę, nawiązującą do eksterminacji dzieci z niepełnosprawnością i umieszcza na niej imię oraz numer telefonu pokrzywdzonego. Przyjaciele i współpracownicy pokrzywdzonego oraz inne osoby zaczynają wydzwaniać do niego z pytaniem, czy strona na portalu społecznościowym nie jest żartem. Pokrzywdzony uważa, że cała sytuacja zagraża w znacznym stopniu jego prywatnemu i zawodowemu życiu, jednak usunięcie strony zajmuje administratorom portalu kilka tygodni i odmawiają oni ujawnienia tożsamości napastnika.

Zalecenia: Udziel wsparcia pokrzywdzonym w sprawie bezpieczeństwa online: pomóż im zabezpieczyć konta e-mail i profile na portalach społecznościowych. Udziel pokrzywdzonym wskazówek na temat bezpiecznej komunikacji w sieci, takich jak: nigdy nie podawaj nikomu swojego hasła, nigdy nie publikuj hasła w widocznym miejscu, nigdy nie wysyłaj swoich danych osobowych lub fotografii do nieznanym, nigdy nie publikuj szczegółów na temat przyszłych spotkań w świecie rzeczywistym na portalach społecznościowych. Stań po stronie pokrzywdzonych, jeżeli uznają oni napaść za poważną i pracuj z ich subiektywnymi odczuciami. Cyberbullying często dotyka młode osoby, dla których portale społecznościowe są naturalną przestrzenią życia i komunikacji. Nie kwestionuj ich wyboru metod komunikacji. Wspieraj młodzież w uważniejszym podchodzeniu do kwestii bezpieczeństwa w sieci. Pomóż zgłosić zawiadomienie o popełnieniu przestępstwa do odpowiednich służb (policja lub prokuratura); zorientuj się, czy w Twoim mieście nie ma wydziału do walki z cyberprzestępczością.

Zniszczenie mienia

Formy: Przemoc motywowana uprzedzeniami może przyjąć formę napaści na mienie zagrożonej społeczności. Celem ataku mogą być prowizoryczne siedliska bezdomnych, targi obsługiwane przez członków określonej grupy etnicznej, meczety, synagogi i inne miejsca kultu, miejsca noclegowe dla imigrantów itp. Ataki na mienie są uważane za bardzo poważne, ponieważ dotyczą miejsc dotychczas postrzeganych jako bezpieczne i pewne. W konsekwencji ataku na mienie, pokrzywdzeni mogą utracić swoje mieszkanie lub dochód. Niekiedy napaści na mienie są bagatelizowane przez policję, która nie dostrzega lub lekceważy motyw uprzedzenia wobec danej grupy.

Przykład: Syryjska rodzina otwiera małe bistro w pobliżu dworca. Pracuje w nim cała rodzina, a dochód ze sprzedaży jest jej jedynym źródłem utrzymania. Ludzie chętnie przychodzą tam na lunch i przekąski. Około trzech miesięcy po otwarciu, w jedną noc miejsce zostaje zdemolowane. Tydzień później na fasadzie budynku pojawia się napis „Arabowie do domu”. Następnego dnia wejście zostaje pokryte czerwonym płynem. Odpowiedzialność przyjmuje na siebie grupa o nazwie „Islam out of Europe”.

Zalecenia: Nie bagatelizuj ataków na mienie. Zapytaj pokrzywdzonych, jak postrzegają ataki na ich mieszkanie, sklep czy inną własność. Jeżeli graffiti lub tekst pojawiający się na rzeczach jest w języku, którego nie znasz, zapytaj pokrzywdzonych, co oznacza. Taki atak wiąże się często ze stratami ekonomicznymi, pomóż im więc zgłosić się po ubezpieczenie lub rekompensatę za szkody ze strony nastpników. Udziel wsparcia pokrzywdzonym w naprawie ich własności, uprzednio dokumentując zniszczenia. Jeżeli pokrzywdzeni tracą miejsce zamieszkania, pomóż im znaleźć nowe. Postaraj się nakłonić osoby poszkodowane do zgłoszenia napaści na policji lub prokuraturze. Uczul ich na to, by jasno i wyraźnie podkreślali motyw ataku.

Przemoc fizyczna

Formy: Przemoc fizyczna to bezpośredni atak na osobę lub grupę ludzi (pobicie, pchnięcia, kopanie, uderzenie), przeprowadzany czasem z użyciem niebezpiecznego narzędzia, np. kija bejsbolowego, broni palnej, noża lub innych ostrych i niebezpiecznych narzędzi. Pokrzywdzeni mogą cierpieć na obrażenia fizyczne i psychiczną traumę. W rezultacie fizycznych obrażeń pokrzywdzeni mogą stracić pracę, tymczasowo lub na stałe. Niektóre napaści są tak poważne, że kończą się śmiercią lub kalectwem.

Przykład: Grupa neonazistów obserwuje obozowisko bezdomnych. Napadają na jedną z bezdomnych osób. Dochodzi do pobicia. Atak trwa kilkanaście minut.

Mężczyzna jest ciężko ranny; ma złamane obie ręce i nogi. Krwawi i ma obrażenia wewnętrzne. Napastnicy przywiązują go do płotu w odległym miejscu, gdzie umiera w wyniku odniesionych ran. Policja zatrzymuje napastników, którzy podczas przesłuchania mówią, że chcą oczyścić świat z bezdomnych ludzi.

Zalecenia: Razem z pokrzywdzonymi ustalacie priorytety waszej współpracy. Pierwszym istotnym będzie stabilizacja stanu ich zdrowia. Zachowaj całą dokumentację medyczną dla ewentualnego procesu karnego, podać o wsparcie finansowe czy negocjacji z firmą ubezpieczeniową. Nawet jeśli pokrzywdzeni pozornie nie odnieśli poważnych obrażeń, zawsze dobrze jest skontaktować się z lekarzem w celu przeprowadzenia badań – zarówno z medycznego, jak i prawnego punktu widzenia. Zaświadczenie lekarskie lub obdukcja (wydawana przez lekarzy sądowych) może pomóc policji w ustaleniu, czy zajście rzeczywiście miało miejsce i jakie miało konsekwencje dla pokrzywdzonych. Ważnym czynnikiem prawnym, który ma często decydujący wpływ na zakwalifikowanie napaści jako przestępstwo kryminalne przez policję, jest czas, w którym pokrzywdzeni zostają oficjalnie uznani za niezdolnych do pracy. Jeżeli powrót do zdrowia pokrzywdzonych wymaga leczenia przez dłuższy okres (np. 7 dni w niektórych krajach Europy Środkowo-Wschodniej, w tym w Polsce), zdarzenie traktowane jest poważniej, a jego sprawca zasługuje na większą karę. Skup się na psychicznym stanie pokrzywdzonych, ustal, czy pokrzywdzeni mają wystarczające środki finansowe do podjęcia leczenia. Jeżeli w konsekwencji przestępstwa pokrzywdzeni utracą zatrudnienie, udziel im pomocy w znalezieniu nowej pracy lub w negocjacjach z pracodawcą. Pokrzywdzonym przysługuje kompensacja za uszczerbek na zdrowiu.

4

Wskaźniki przemocy motywowanej uprzedzeniami

Umiejętność rozpoznania motywu uprzedzenia, jakim kierował się sprawca ataku, należy do podstawowych umiejętności osób wspierających osoby i grupy narażone na taką przemoc.

Pracownicy i pracownice społeczne mogą spotkać się z przemocą motywowaną uprzedzeniami pracując nie tylko w ośrodkach doradczych dla pokrzywdzonych i organizacjach wspierających dane społeczności, ale również w centrach kultury, społecznych i rodzicielskich, w placówkach dla najuboższych, organizacjach dla seniorów, pracowników społecznych i pracowników państwowych, w ośrodkach zdrowia i wielu innych. Dlatego pracownikom i pracownicom społecznym oraz wszystkim osobom pracującym ze społecznościami narażonymi na przemoc motywowaną uprzedzeniami zaleca się przyswojenie wiedzy i uzyskanie umiejętności, które pozwolą im zidentyfikować przemoc motywowaną uprzedzeniami oraz prowadzić szczerze rozmowy na ten temat z klientami i klientkami.

Istnieje szereg wskaźników, na podstawie których można zidentyfikować przemoc motywowaną uprzedzeniami.

Pracownicy i pracownice społeczne powinny zwracać uwagę na sytuacje, w których w historii klienta pojawi się jeden lub więcej wskaźników. Wskaźniki nie są absolutne: nie można założyć, że jeżeli w sytuacji klienta występuje ten lub inny wskaźnik, zawsze mamy do czynienia ze zdarzeniem powodowanym uprzedzeniami. Wskaźniki raczej naprowadzają na fakt, że taki incydent mógł mieć miejsce. Ważne jest, by pracownicy społeczni nie przeoczyli różnych oznak, zazwyczaj towarzyszących przemocy motywowanej uprzedzeniami; dysponując danymi na temat powtarzającego się zdarzenia lub kumulacji wielu zdarzeń, powinni zastanowić się i rozważyć motyw działania sprawców oraz udzielić odpowiedniego wsparcia osobom doświadczającym przemocy motywowanej uprzedzeniami.

Wskaźniki

- **Osoba doświadczająca przemocy motywowanej uprzedzeniami**
- **Osoby atakujące**
- **Jak dokonywane są przestępstwa**
- **Czas i miejsce zdarzenia**
- **Nieobecność jakiegokolwiek innego motywu**

Osoba doświadczająca przemocy motywowanej uprzedzeniami

→ Zeznanie osób doświadczających przemocy motywowanej uprzedzeniami

Klient wierzy, że został zaatakowany lub jest celem napastnika z powodu swojego koloru skóry, narodowości, religii, orientacji seksualnej, niepełnosprawności, wieku, subkultury itd. Osoby doświadczające ataku często najlepiej są w stanie zidentyfikować motyw działania sprawcy, są zazwyczaj bezpośrednimi świadkami ataku, słyszały, co powiedział atakujący podczas napaści, wiedzą, co wydarzyło się podczas napaści, co ją poprzedziło oraz co nastąpiło potem. Również jako przedstawiciele grup doświadczających przemocy z nienawiści, często są oni zaznajomieni z subtelnymi przejawami uprzedzeń i potrafią je dostrzec lepiej niż pracownicy społeczni, należący do większości. Nie kwestionuj zeznań osób doświadczających przemocy motywowanej uprzedzeniami na temat motywu ataku do chwili, gdy zostanie on zupełnie wyeliminowany.

→ Różnica pomiędzy napastnikiem a pokrzywdzoną osobą

Kolejnym elementem, który może naprowadzić nas na motyw uprzedzeń w działaniach sprawcy może być różnica w kolorze skóry, narodowości, przynależności etnicznej, religii, tożsamości psychoseksualnej, stanie zdrowia lub wieku między napastnikiem a osobą zaatakowaną. Oczywiście nie każde zajście między osobami z odmiennych grup koniecznie motywowane jest uprzedzeniami. Jeżeli atakujące osoby różniły się od osoby zaatakowanej kolorem skóry, pochodzeniem etnicznym czy też religią, a trudno podać jakikolwiek powód napaści, może to świadczyć, że powodem ataku były uprzedzenia, niechęć lub nienawiść do danej grupy.

→ Osoba pokrzywdzona należy do społeczności mniejszości mieszkającej w okolicy, w której doszło do ataku

Osobami narażonymi na ataki motywowane uprzedzeniami są przedstawiciele tych grup, które wizualnie wyróżniają się ze swojego otoczenia kolorem skóry,

ubiozem lub noszeniem charakterystycznych symboli kulturowych czy religijnych. Celem napastników jest często „oczyszczenie” przestrzeni z osób o określonym kolorze skóry, religii, zwyczajach czy wierzeniach, dlatego atakują oni przedstawicieli tych mniejszości, a ich celem jest zastraszenie całej grupy. Pracownicy społeczni mogą również spotkać się z sytuacjami, gdzie po wprowadzeniu się do nowego miejsca, w przeważającym stopniu zamieszkałego przez większość, ich klienci stają się celem zastraszania, opresji czy przemocy bezpośredniej.

Atakowani są ważni przedstawiciele społeczności

Przemoc motywowana uprzedzeniami często skierowana jest przeciwko ważnym reprezentantom danej społeczności. Z tego samego powodu mogą być atakowani działacze obywatelscy, interweniujący w celu udzielenia wsparcia osobom narażonym na przemoc motywowaną uprzedzeniami. Atakując te osoby, napastnicy chcą poddać presji całą społeczność, zastraszyć jej członków i doprowadzić do pewnych działań (przeprowadzka, nieopuszczanie domu, zmiany w zachowaniu). Jeżeli zaatakowani zostali przywódcy społeczności twojego klienta, postaraj się porozmawiać z nim o zajściu. Mogą oni odczuwać strach i niepokoić się o swoje bezpieczeństwo.

Osoby atakująca

→ Co mówi i robi atakujący

Wskaźnikiem pomagającym zidentyfikować motyw działania sprawcy może być przede wszystkim to, co atakujący mówi przed, w trakcie i po zajściu. Jeżeli wyraża on niechęć lub nienawiść, powtarza stereotypy czy wyraża pogardę dla danej grupy bądź jest w posiadaniu pewnych przedmiotów (książki, nagrania, gry wideo), które zawierają takie treści, można z tych sygnałów wywnioskować motywację do ataku. Po analizie publicznie dostępnych informacji oraz mediów społecznościowych może okazać się jasne, że atakujący kieruje się nienawiścią lub uprzedzeniami wobec niektórych grup.

→ Przeszłość

Jeżeli w przeszłości dana osoba dopuściła się czynów i ataków o podobnej motywacji, może to świadczyć o prawdopodobnym ksenofobicznym motywie ataku, z jakim spotkał się twój klient. Odnoszenie się do zdarzeń z przeszłości jest zawsze bardzo trudne: nie powinnaś ulec temu samemu stereotypowi, przed którym stoi teraz być może twój klient. Niemniej jednak konieczne jest krytyczne spojrzenie na przeszłość atakującego, jako jeden z możliwych wskaźników świadczących o kierowaniu się uprzedzeniami. Osoby uczestniczące w demonstracjach, zgromadzeniach, dyskusjach, których uczestnicy dyskryminują niektóre grupy i namawiają do ich nienawiści, często dopuszczają się ataków motywowanych uprzedzeniami.

→ Członkostwo w ruchach lub organizacjach łamiących prawa człowieka

Ruchy ksenofobiczne, których członkowie nawołują do niechęci wobec innych grup zwanych „mniejszościowymi” mogą mieć strukturę polityczną (partie polityczne, stowarzyszenia i fundacje) bądź stanowić niezorganizowane zgrupowania. Niektóre przestępstwa motywowane uprzedzeniami są popełniane przez zwolenników tego typu grup. Poprzez wykłady, druki, nagrania wideo i inne materiały, ruchy skrajnie prawicowe oraz ksenofobiczne rozwijają wśród swoich członków i sympatyków uprzedzenia i zachęcają ich do słownych, a nawet fizycznych ataków na przedstawicieli mniejszości, aktywistach społecznych oraz organizacjach chroniących prawa człowieka. W niektórych systemach prawnych uczestnictwo w skrajnych ruchach prawicowych jest przestępstwem. Partie, ruchy i stowarzyszenia mogą zostać ukarane według przepisów prawa karnego, jako niezależne organizacje.

→ Osoba pokrzywdzona i napastnik nie znają się

W większości przypadków przemocy motywowanej uprzedzeniami atakujący nie zna pokrzywdzonego. Stanowi to sedno przestępstw motywowanych uprzedzeniami: napastnicy kierują atak na reprezentantów grup, wobec których są w jakimś stopniu uprzedzeni. Nie jest dla nich istotne, że atakują konkretną osobę; istota rzeczy zasadza się na manifestowaniu przez nią cech charakterystycznych dla grupy (kolor skóry, wyznanie, tożsamość psychoseksualna, stan zdrowia, poglądy polityczne itp.). Jedyny wyjątek stanowią ataki o podłożu homofobicznym. W tym przypadku atakujący to zazwyczaj ktoś bliski pokrzywdzonemu, a atak bywa reakcją na coming out.

Jak dokonywane jest przestępstwo

→ Wyrażenia słowne

Motyw ataku można wywnioskować z przekleństw, wyzwisk i innych wyrażeń słownych, towarzyszących napaści na osobę lub mienie. Uprzedzenia i wrogość mogą też być wyrażane w tekstach pisanych czy w formie symboli i znaków. Niektóre grupy ksenofobiczne i organizacje skrajnie prawicowe stosują skróty, akronimy oraz symbole numeryczne, które mają dla nich znaczenie i zawierają przekaz (np. znak swastyki, krzyż celtycki, liczba 88 itp).

→ Symbolika

Niektóre ataki motywowane uprzedzeniami mają charakter symboliczny. Osoba będąca celem ataku reprezentuje grupę, wobec której napastnik jest uprzedzony. Napastnik może nie znać pokrzywdzonego, ale stosowana przez niego symbolika ma uniwersalny przekaz: może to być użycie pętli (symbol linczu) czy podpalenie

(symbol totalnego zniszczenia danej grupy osób). Czasami ciała pokrzywdzonych lub przedmioty należące do nich oznaczone są symbolami charakterystycznymi dla danej organizacji prawicowej lub ruchu ksenofobicznego.

→ **Brutalność**

Niektóre przestępstwa motywowane uprzedzeniami są bardzo brutalne i zaciekle. Ciała pokrzywdzonych mogą być okaleczone lub potłuczone w wyniku wielokrotnych uderzeń, pokrzywdzeni mogą też być fizycznie upokorzeni w inny sposób. Takie działania wskazują na silne emocjonalne zaangażowanie napastnika w atak.

→ **Długotrwała, powtarzająca się i nasilająca przemoc**

W przypadku niektórych ataków motywowanych uprzedzeniami nie ma widocznych przejawów brutalności i niechęci. Dotyczyć to może sytuacji długotrwałej przemocy psychicznej, upokorzenia, wyzwisk i zastraszania. Pokrzywdzeni często postrzegają takie przedłużające się ataki za równie – o ile nie bardziej – dojmujące, co pojedyncza napaść fizyczna czy napaść na mienie.

→ **Istotne zdarzenie poprzedzające atak:**

Atak motywowany uprzedzeniami może zostać poprzedzony istotnym wydarzeniem. Całkowicie osobistym czynnikiem, które skutkuje atakiem o podłożu homofonicznym, jest coming out pokrzywdzonej osoby. Atak może być również poprzedzony poczuciem zagrożenia, wywołanym przez media czy portale społecznościowe (np. aktualna niechęć wobec uchodźców) lub konkretny incydent w konkretnym miejscu lub okolicy. Zalecamy, by pracownicy społeczni pracujący z osobami narażonymi na przemoc motywowaną uprzedzeniami skupili się na identyfikacji czynnika poprzedzającego dany atak.

→ **Stereotypizacja pretekstu i podwójne standardy**

Niektóre ataki motywowane uprzedzeniami maskowane są jako silna, lecz nie wynikająca z uprzedzeń reakcja na wcześniejsze zachowanie atakowanej osoby. Pracując ze swoimi klientami możesz spotkać się z faktem, że są oni wystawieni na groźby lub napastowani z powodów, które występują również w innych grupach lub wśród przedstawicieli większości. Większe rodziny mogą stać się celem ataków z powodu hałasu robionego przez ich dzieci. Problemem mogą stać się też nawyki żywieniowe uznawane za niezgodne z „normą”. Osoby narażone na przestępstwa motywowane uprzedzeniami mogą być pozbawiane wolności wyznawania religii lub doświadczać bezpośredniej ingerencji na tym polu. Osoby o ciemnym kolorze skóry mogą być zatrzymywane i przeszukiwane przez policję w celu ustalenia ich tożsamości. Przedstawiciele LGBT mogą być oskarżani o pedofilię lub rozprzestrzenianie chorób przenoszonych drogą płciową. Osoby zagrożone przemocą motywowaną uprzedzeniami postrzegają ten podwójny standard z dużą wrażliwością.

Czas i miejsce przestępstwa

→ Noc

Do ataków motywowanych uprzedzeniami często dochodzi między godziną 22:00 a 6:00. Napastnicy wykorzystują obecność mniejszej ilości świadków, ciszę nocy, sen pokrzywdzonych, zmniejszoną widoczność itp. Niektórzy z atakujących (ale nie większość) dopuszczają się aktów przemocy pod wpływem alkoholu spożytego w tym czasie.

→ Czas znaczący dla zagrożonej osoby

Ataki motywowane uprzedzeniami mogą mieć miejsce w czasie ważnym dla atakowanej społeczności. Napastnik wykorzystuje czas i miejsce w celu efektywnej lub symbolicznej interwencji wobec większej liczby osób. Są to uroczystości, zgromadzenia i wydarzenia specjalnie ważne dla danej grupy.

→ Czas znaczący dla atakującego

Niektóre ruchy ksenofobiczne lub prawicowe związane są z pewnymi ważnymi datami (data urodzin lub śmierci liderów, minione ważne wydarzenie). Atak motywowany uprzedzeniami może mieć miejsce bezpośrednio po demonstracji, wydarzeniach kulturalnych i sportowych czy wykładzie organizowanym przez taką grupę. Osoby narażone na przemoc motywowaną uprzedzeniami często organizują swoje życie i bezpieczeństwo unikając publicznych wydarzeń organizowanych przez tego typu ruchy.

→ Miejsce znaczące dla zagrożonej osoby

Do ataków dochodzi czasami w pobliżu miejsca ważnego dla grupy narażonej na przestępstwa motywowane uprzedzeniami (np. meczet, synagoga, centrum społeczne) lub w miejscu przez nie zamieszkanym (hostel dla cudzoziemców, dom zamieszkały przez Romów, schroniska dla bezdomnych).

→ Powtarzające się napaści

Zdarza się, że do napaści motywowanych uprzedzeniami dochodzi stale w tym samym miejscu lub czasie. W sposobie przeprowadzenia napaści prześlędzić można ten sam modus operandi (łac. sposób działania – charakterystyczny sposób zachowania sprawcy czynu zabronionego).

Nieobecność innego motywu

→ Ataki przypadkowe

Atakom motywowanym uprzedzeniami nie muszą towarzyszyć wyraźne przejawy nietolerancji czy uprzedzenia. Identyfikacja motywu w takich przypadkach jest bardzo trudna. Do ataków motywowanych uprzedzeniami dochodzi pozornie bez przyczyny. Jeżeli wykluczy się wszystkie inne motywy ze strony atakującego (np. rabunek, napaść na tle seksualnym itp.), zostaje nam zwykła napaść i odmienność pokrzywdzonych. W takich przypadkach zasadne jest uznać atak za motywowany uprzedzeniami. Policja oraz inne organy wymiaru sprawiedliwości często przeoczą takie pozornie bezcelowe ataki. Wyzwaniem dla pracownika społecznego jest zatem udzielenie wsparcia pokrzywdzonym oraz rozpoznanie, że motywem napaści były uprzedzenia napastnika.

→ Ataki dla „zabawy”

W pracy społecznej możesz spotkać się z atakami dokonywanymi „bez powodu” lub „tylko dla zabawy”. Jeżeli napastnik wybiera na swój cel osobę nieuprzywilejowaną np. z racji jej statusu społecznego (bezdolni), marginalizacji, nieznanomości języka czy systemu prawnego, lub kogoś, kto w inny sposób nie jest w pełni w stanie bronić swoich praw, może to być również przemoc motywowana uprzedzeniami. Faktycznie, napastnicy często wybierają te osoby z założeniem, że nie będą one mogły się obronić oraz że instytucje i organizacje niechętnie będą się zajmować wyjaśnieniem zajścia oraz nie dadzą wiary wersji wydarzeń pokrzywdzonego.

5

**Specyfika społecznej pracy
w terenie z osobami narażonymi
na przemoc motywowaną
uprzedzeniami**

Spółeczna praca w terenie to metoda skupiajaca się na bezpořrednim kontakcie z osobami lub społecznościami narażonymi na przemoc motywowaną uprzedzeniami. Celem pracy społecznej jest zapewnienie osobom narażonym lub zaatakowanym wystarczających i zrozumiałych dla nich informacji i wsparcia. Celem takiego wsparcia jest poprawa dostępu do wymiaru sprawiedliwosci i pomocy, nabycie ważnych umiejętnosci radzenia sobie z incydentami motywowanymi uprzedzeniami oraz zapobieganie pogorszeniu się standardu życia, zdrowia, stanu psychicznego i wykluczeniu społecznemu.

Spółeczna praca w terenie zajmuje się problemem utajonej przemocy motywowanej uprzedzeniami. Do jej przyczyn należą: strach przed odwetem napastnika, brak informacji na temat praw przysługujących pokrzywdzonym, bariery komunikacyjne (językowe, kulturowe), nieznanosc systemu prawnego obowiązującego w danym kraju, nieufność wobec organów wymiaru sprawiedliwosci, policji czy sądów, poprzednie złe doświadczenia przy zgłaszaniu przestępstwa, a w niektórych społecznościach narażonych na przemoc z nienawisci – problemy ze statusem ich pobytu (brak dokumentów regulujących pobyt cudzoziemca w danym państwie). W przypadku utajonej przemocy motywowanej uprzedzeniami praca społeczna skupia się na upodmiotowieniu zagrożonych grup poprzez dzielenie się wiedzą, umiejętnosciami oraz wzmacnianie pewności siebie.

Zdobycie zaufania osób i społeczności narażonych na przemoc motywowaną uprzedzeniami jest kluczowym celem, do którego dążą terenowi pracownicy społeczni. Zaufanie budowane jest stopniowo, szczególnie na poziomie kontaktów nieformalnych między pracownikiem społecznym a społecznością. Organizacje pracujące z osobami narażonymi na przemoc motywowaną nienawiscią mają różne sposoby na zdobycie zaufania klienta.

Spółeczną pracę w terenie ze społecznościami narażonymi na przemoc motywowaną uprzedzeniami można podzielić na trzy części: przygotowanie do pracy w terenie, praca w terenie oraz ewaluacja tej pracy. Skupimy się na specyfice pracy społecznej w kontekście przemocy motywowanej uprzedzeniami.

Przygotowanie do pracy w terenie

Celem przygotowania do pracy w terenie jest identyfikacja miejsc, społeczności i odpowiedniego czasu, wybranie metody komunikacji z grupą oraz stworzenie planu terenowego i planu bezpieczeństwa.

Działania odbywają się zgodnie ze strategią organizacji. Niektóre organizacje skupiają się wyłącznie na jednej konkretnej grupie narażonej na przemoc motywowaną uprzedzeniami, podczas gdy inne oferują swoje usługi wszystkim potencjalnie zagrożonym grupom. Również zasoby finansowe organizacji mają istotny wpływ na zakres pracy: czy, w jaki sposób i na jakim terenie zostanie przeprowadzona.

Podczas przygotowania do pracy terenowej zalecamy zebranie specyficznych informacji na temat społeczności narażonej na przemoc motywowaną nienawiścią. W celu zebrania informacji stosowne jest włączenie osoby należącej do danej społeczności, tłumaczy oraz społeczno-kulturowych mediatorów. Terenowi pracownicy społeczni mogą skupić się na zbieraniu informacji na temat potencjalnych barier kulturowych, które mogłyby utrudnić wejście wewnątrz zagrożonych grup. Wskazane jest również posiadanie podstawowej wiedzy nt. kultury, historii oraz obecnej sytuacji danej grupy (np. zebranie informacji nt. sytuacji społeczno-politycznej w Rwandzie, jeżeli zaczynamy pracę z osobami pochodzącymi z tego kraju).

Zalecamy, by terenowi pracownicy społeczni zidentyfikowali miejsca odpowiednie do rozpoczęcia swojej pracy. Może to być centrum społeczne lub instytucja religijna, kościół, meczet czy synagoga, miejsce pracy, targowisko, hostel, stołówka lub inne miejsce publiczne, w którym zbierają się osoby narażone na przemoc motywowaną uprzedzeniami.

Równoległe z odpowiednią przestrzenią polecamy skupić się na wyborze stosownego czasu. Prowadzona praca nie powinna utrudniać wykonywania codziennych czynności (praca, posiłki, wypoczynek) i nie powinna być postrzegana jako zbyt intruzywna (bezpośrednie zbliżanie się do osób w miejscu kultu). Odpowiednim momentem na pierwszy kontakt jest czas, gdy przedstawiciele danej grupy zmuszeni są do spędzenia czasu na oczekiwaniu w określonym miejscu, a jednocześnie nie są zaangażowani w żadną czynność, którą mógłby przerwać terenowy pracownik społeczny.

Przygotowując się do tej pracy warto skorzystać z pomocy ważnych dla społeczności osób – formalnych i nieformalnych liderów, przywódców religijnych i innych. Dostęp do niektórych społeczności uzyskać można poprzez grupy nieformalne (grupy kobiece). Do pierwszego kontaktu może dojść podczas wybranego, zorganizowanego spotkania (wykładu, wspólnej kolacji, dyskusji towarzyszącej projekcji filmu). Terenowi pracownicy społeczni mogą spotkać się z problemami komunikacyjnymi, kulturowymi nieporozumieniami oraz konfliktem interesów między poszczególnymi jednostkami. W niektórych organizacjach terenowa praca

społeczna wykonywana jest w parach. Zalecamy, by pracownik terenowy znał język grupy docelowej i był świadomy jej cech społecznych i kulturowych. Jednocześnie powinien on znać język organizacji, jej sposoby działania i zasady współpracy. Warto jest być świadomym potencjalnego ryzyka konfliktu interesów, jeżeli jeden z pracowników pochodzi bezpośrednio z danej grupy lub okolicy.

Warto mieć również gotowy plan bezpieczeństwa. Zalecamy, by zawierał on analizę zagrożenia, które mogą spotkać pracowników w terenie oraz przewidywał możliwe rozwiązania. Terenowy pracownik społeczny nie powinien wychodzić w teren sam. Zalecamy, by przed oraz po wykonaniu pracy terenowej, pracownik poinformował o rozpoczęciu i zakończeniu działań swoich współpracowników. Plan bezpieczeństwa bierze również pod uwagę potencjalne bariery językowe i kulturowe. W kontekście przemocy motywowanej uprzedzeniami, terenowy pracownik społeczny powinien mieć na uwadze, że osoby narażone na taką przemoc mogą reagować bardzo wrażliwie na związki pracownika z organami publicznymi lub niektórymi darczyńcami, których logotypy widnieją na materiałach informacyjnych, które pracownik zabiera w teren – warto zwrócić na to uwagę.

Dobrze, by pracownik terenowy przygotował materiały informacyjne dla danej grupy oraz rozważył stosowną formę i użycie języka. Praktyka wykazała, że dobrym pomysłem jest stworzenie ulotek skierowanych do konkretnych zagrożonych grup lub osób zamiast ogólnego tekstu na temat przemocy motywowanej uprzedzeniami. Grupa docelowa może nie rozumieć terminu „przemoc motywowana uprzedzeniami”; w tym przypadku warto zastąpić go bardziej dokładnymi określeniami (ataki o podłożu rasowym, ze względu na kolor skóry, islamofobia itp.). Odpowiednimi materiałami informacyjnymi są też plakaty czy gadżety (zapalniczki, długopisy, lusterka), których wytrzymałość w terenie jest dłuższa.

Praca w terenie

Sednem pracy w terenie jest udzielenie osobom narażonym na przemoc motywowaną uprzedzeniami wsparcia i informacji o tym, jak zidentyfikować fakt, że mogły się one stać celem ataku o takim charakterze, wiedzieć, że taka przemoc nie jest zgodna z zasadami demokracji ani literą prawa oraz dysponować informacjami, umożliwiającymi podjęcie decyzji, w jaki sposób poradzić sobie z tą sytuacją.

Terenowy pracownik społeczny wkracza w teren z jasną informacją o tym, z jakiej organizacji pochodzi i jakie są jego lub jej cele. Zagrożone osoby mogą być bardzo wyczułone na osoby z zewnątrz, wkraczające na ich teren lub okolicę. Mogą nie znać ograniczeń pracy w terenie. Pracownicy muszą być przygotowani, że będą postrzegani jako reprezentanci władz państwowych lub współpracownicy policji. Jeżeli pracujesz z policją (np. przy szkoleniach), powiedz o tym osobom, z którymi rozmawiasz w terenie.

Kontaktując się z grupą docelową, pracownik społeczny uzyskuje tylko takie informacje, które potrzebne mu są do wykonania zadania. Dane są poufne, a terenowy pracownik społeczny nie może ujawniać ich innym. Pracownik musi być otwarty i przezroczysty w relacjach z zagrożonymi osobami. Gdzie wskazuje na to prawodawstwo krajowe, pracownik jest zobowiązany do zgłaszania określonych poważnych przestępstw, o których dowiaduje się podczas wykonywania swojej pracy oraz do przedniego poinformowania o tym osób, z którymi wchodzi w bliższy kontakt.

Temat przemocy motywowanej uprzedzeniami jest trudny. Z zasady osoby doświadczające przemocy motywowanej nienawiścią najpierw rozmawiają na inne tematy; następnie stopniowo dowiadują się, czy terenowy pracownik społeczny jest godny zaufania. Dopiero nawiązawszy długotrwały kontakt, dzielą się swoim doświadczeniem. Dobrym pomysłem jest przygotowanie ulotek informacyjnych, które później mogą przeczytać zagrożone osoby, po to, by podczas następnej wizyty miały już informacje. Jeżeli zauważasz, że dla twojego rozmówcy temat jest trudny, postępuj delikatnie lub zakończ konwersację.

Charakterystyczną cechą pracy społecznej z osobami narażonymi na przemoc motywowaną nienawiścią jest bariera językowa i kulturowa. Jeżeli na nią natkniesz, postaraj się być otwarty na komunikację, która może pozwolić się z tym uporać. Bądź dociekliwy i oszacuj faktyczną ważność informacji, które otrzymujesz. Jeżeli coś cię zaskakuje lub niepokoi, pracuj świadomie nad tym problemem.

→ W języku zaszyły zmiany. Staraj się unikać słów, które negują człowieczeństwo zagrożonych osób.

Jeżeli to możliwe, do opisanía osoby doświadczającej przemocy motywowanej uprzedzeniami używaj terminu innego niż „ofiara”. Termin „ofiara” jest często kojarzony z pasywnością, bezradnością i zależnością. W przypadku osób narażonych na przemoc motywowaną uprzedzeniami dążymy do ich partycypacji i aktywności w znalezieniu rozwiązania i niezależności.

→ Staraj się stosować terminologię używaną przez osobę, z którą pracujesz.

Problemy każdej jednostki są indywidualne. Przy nawiązywaniu kontaktu nigdy nie wspominaj o konkretnych doświadczeniach poprzednich klientów. Jeżeli musisz zakomunikować, że posiadasz doświadczenie w danej dziedzinie, mów o sobie, a nie o osobach, wobec których masz obowiązek zachowania poufności.

→ Bądź świadomy swoich przywilejów i siły, miej to na uwadze w swojej pracy.

W przeciwieństwie do zagrożonych społeczności, posiadasz wystarczającą ilość informacji i wykształcenia, generalnie nie jesteś poddany długoterminowej marginalizacji i wiktymizacji, nie masz problemu z barierą językową w kontakcie z władzami, lekarzami czy policją, a z przemocą motywowaną uprzedzeniami sty-

kasz się przez fakt, że pracujesz na rzecz zagrożonych grup. W określonej okolicy to ty decydujesz, kiedy się pojawić, do kogo się zwrócić i jakich informacji udzielić.

Wiele osób wierzy, że praca społeczna i doradztwo są płatnymi usługami. Dlatego też mogą obawiać się zwrócić się do ciebie o radę lub wsparcie. Poinformuj uprzednio klientów o tym, że twoje usługi są nieodpłatne. Jeżeli organizujesz dodatkowe, płatne usługi (np. prawnika), poinformuj o tym klienta.

Ograniczenia i zasady współpracy są ważne dla pracy społecznej, zwłaszcza w odniesieniu do czasu i rzeczywistego zakresu doradztwa. Różne organizacje mogą mieć różne wytyczne odnośnie tego, komu, w jaki sposób i kiedy świadczą usługi i udzielają porad. Na przykład niektóre organizacje świadczą usługi wyłącznie w kontekście przemocy motywowanej uprzedzeniami, inne zajmują się dyskryminacją, a jeszcze inne prowadzą poradnictwo socjalne dla konkretnych grup docelowych. Poinformuj uprzednio klientów o tych ograniczeniach w celu uniknięcia rozczarowania, konfliktów, utraty zaufania i reputacji w społeczności, z którą pracujesz.

Bądź przygotowany na stereotypy, z którymi możesz się zetknąć wśród osób, z którymi pracujesz w terenie. Już wcześniej miej jasność, jak odpowiesz na ich uprzedzenia. Możesz być pierwszą osobą ze społeczeństwa większościowego, rozmawiającą z zagrożonymi osobami, a to oznacza, że możesz stać się celem skarg, złości i agresji. Nie jest to jednak w głównej mierze nakierowane na ciebie, lecz na społeczeństwo, które tworzy warunki dla stereotypizacji, dyskryminacji i marginalizacji twoich klientów.

6

**Wpływ przemocy motywowanej
uprzedzeniami na życie
zagrożonych osób i społeczności
oraz rola pracy społecznej**

Konsekwencje przemocy motywowanej uprzedzeniami bezpośrednio wpływają na konkretną jednostkę (pokrzywdzonego) jej doświadczającą, społeczność, którą reprezentuje i całe społeczeństwo, w granicach którego dochodzi do przemocy. Ten potrójny efekt widać w prawie dotyczącym przemocy motywowanej nienawiścią większości państw europejskich (poprzez zwiększanie kar), ale powinien on znaleźć wyraz także w pracy społecznej. Potrójny efekt przemocy motywowanej nienawiścią jest lepiej widoczny w przypadkach brutalnych, przedłużających się, w agresywnych atakach i nienawiści. Takie napaści mają potencjał zarówno do mobilizacji społeczności podatnych na atak, jak i do zmiany podejścia państwa w sądowym dochodzeniu i rozumieniu ataków z nienawiści. Pracując z osobami, które doświadczyły przemocy z nienawiści, pracownik społeczny powinien zawsze mieć na uwadze, że incydent ten może rezonować do pewnego stopnia na szerszą społeczność lub, w zależności od jego drastyczności, na całe społeczeństwo jako takie.

Kluczową umiejętnością pracowników społecznych, poza ustaleniem, że ich klient doświadczył przemocy motywowanej uprzedzeniami, powinna być wiedza na temat efektów tego rodzaju przemocy. Intensywność tych efektów może być różna, ale są one zawsze złożone. W tym rozdziale chcielibyśmy zapoznać pracowników społecznych z wybranymi konsekwencjami ataków motywowanych uprzedzeniami i odnieść się do roli pracowników społecznych w tym ujęciu.

Godność

Każdy akt przemocy motywowanej uprzedzeniami jest przede wszystkim atakiem na godność pokrzywdzonego. Fakt, że pokrzywdzeni stają się celem ataków z powodu charakterystycznych cech własnych, które nie podlegają zmianie (kolor skóry, narodowość, język, tożsamość seksualna) lub zmiany których nie należy się domagać (wyznanie, poglądy polityczne) ma wpływ na ich całą osobowość. Napadnięte osoby doświadczają dojmującego upokorzenia podczas ataku, ale również długi czas po nim czują wstyd, strach, niższość, agresję i utratę pewno-

ści. Pokrzywdzeni mogą również przez długi czas odtwarzać słowa czy uczucia, które towarzyszyły napaści. Dla niektórych atak na ich godność może manifestować się w samooskarżeniu i wstręcie do siebie. Atak na godność osoby, która doświadczyła przemocy motywowanej uprzedzeniami jest często opisywany przez nią jako bardziej poważny niż napaść fizyczna. Czasami jest też porównywany do ataku na godność osób, które doświadczyły przemocy seksualnej.

Pokrzywdzeni mogą zacząć wykorzystywać różne mechanizmy obronne.

Niektórzy mogą cierpieć na długoterminowe zachwianie wiary w siebie i poczucia własnej wartości, jak również doświadczyć konsekwencji w sferze psychicznej i somatycznej.

Część osób może zacząć utajać swoją tożsamość, zwłaszcza wyznanie, stan zdrowia, orientację seksualną, narodowość czy status społeczny. Mogą też zacząć stronić od społeczności, której są członkami i zrywać więzi, które są szczególnie istotne w okresie następującym po ataku. W przypadkach przemocy na tle homofobicznym, pokrzywdzeni mogą zacząć zachowywać się w sposób charakterystyczny dla jednostek heteroseksualnych i uważać heteroseksualność za stan naturalny. Tak więc, wbrew swojej orientacji, mogą dążyć do zawiązania relacji z jednostkami heteroseksualnymi, co może pociągnąć za sobą dodatkowe trudności i problemy natury psychologicznej. Częstym mechanizmem obronnym jest normalizacja pewnych form przemocy motywowanej nienawiścią. Mniej drastyczne formy przemocy motywowanej uprzedzeniami stają się normą zwłaszcza w często dyskryminowanych i marginalizowanych społecznościach, zamieszkujących daną okolicę. Normalizacja ataku jest psychiczną obroną przeciw ciężarowi, który spadłby na pokrzywdzonych w chwili przyznania, jak wiele znaczył dla nich atak.

Zalecenia dla pracownika społecznego: Podkreśl w rozmowie z osobami pokrzywdzonymi, że do ataku nie doszło z ich winy. Fakt, że atakujący wybrał daną osobę ze względu na jej tożsamość nie znaczy, że jest „sama sobie winna”. Podkreśl, że atak motywowany niechęcią jest sprzeczny z założeniami demokratycznego społeczeństwa. Zaakcentuj, że społeczeństwo, w którym żyją, ceni różnorodność i napaść na jednostkę ze względu na jej tożsamość jest nieakceptowana.

Wyjaśnij swoim klientom, że postrzegasz tę napaść jako atak na ich godność. Zwracaj uwagę na zmiany w ich nawykach i zachowaniu. Zapytaj o ich samopoczucie i nie skupiaj całego swojego wsparcia tylko na rozwiązywaniu praktycznych problemów (kwestie zdrowotne, kontakt z policją, miejsce zamieszkania).

Wspieraj pokrzywdzonych w utrzymywaniu kontaktu ze społecznością, do której należą. Społeczność może udzielić im naturalnego, nieformalnego wsparcia w trudnej sytuacji po ataku.

Możesz spróbować rozmowy o poczuciu tożsamości, choć oczywiście nie musi to być najłatwiejszy temat. Nie wszyscy będą chcieli o tym od razu rozmawiać. Dobrze jest podzielić się swoimi doświadczeniami i przemyśleniami nt. własnej toż-

samości. Spróbuj dowiedzieć się, co znaczy dla pokrzywdzonych ich tożsamość i bądź otwarty na nowe informacje i różne doświadczenia. Jeżeli zwracają ci się ze swoich uczuć alienacji i dyskryminacji, nie uprzedmiotawiaj i nie bagatelizuj ich, szczególnie, gdy jesteś przedstawicielem społeczeństwa większościowego.

Utrata poczucia bezpieczeństwa i kontroli

Niektórzy z pokrzywdzonych na skutek ataku motywowanego uprzedzeniami doświadczają utraty poczucia bezpieczeństwa i kontroli nad swoim życiem. Osoby zaatakowane ze względu na swoją odmienność mogą poczuć jeszcze mocniej to, jak bardzo różnią się od dominującej większości. Przywrócenie poczucia bezpieczeństwa i kontroli nad życiem u osób doświadczających przemocy motywowanej uprzedzeniami może trwać dłużej niż w przypadku pokrzywdzonych na gruncie przestępczości wypływającej z innych motywów.

Poczucie bezpieczeństwa to subiektywne postrzeganie rozmiaru zagrożeń w świecie zewnętrznym, na które narażona jest dana osoba. Kształtowane jest przez różnorodne czynniki. Ważną rolę w indywidualnym poczuciu bezpieczeństwa odgrywa osobowość, temperament, zdolności i umiejętności radzenia sobie w sytuacjach stresowych, posiadana wiedza, wcześniejsze doświadczenia, zakorzenienie w społeczności, oczekiwanie na reakcje ze strony innych itp. Na poczucie bezpieczeństwa mają także duży wpływ otaczające środowisko, ludzie, wokół których obraca się pokrzywdzony. Poczucie bezpieczeństwa nie zawsze koresponduje z realnym zagrożeniem, występującym w danym środowisku.

Dla osób narażonych na przemoc motywowaną uprzedzeniami, subiektywnie bezpiecznym miejscem może być takie, którego inni za bezpieczne nie uważają. Klasyczny przykład stanowią społecznie wykluczone lokalizacje (getta). Jeżeli te miejsca są narodowo lub etnicznie homogeniczne, dla osób narażonych na takie przestępstwo reprezentują one środowisko, w którym mogą być sobą, gdzie uzyskują wsparcie wspólnotowe lub w którym subiektywnie nie odczuwają strachu. Przemoc motywowana uprzedzeniami jest jedną z wielu barier utrudniających integrację społeczną.

Brak poczucia kontroli pokrzywdzony odczuwa już podczas samego ataku. To sprawca decyduje o tym kiedy, w jaki sposób i na kim atak zostanie przeprowadzony, kiedy się skończy i czy osoba go doświadczająca przeżyje. Kolejny raz pokrzywdzeni doświadczają tego poczucia w trakcie procesu radzenia sobie z napaścią. Tym razem wystawieni są na wiele zewnętrznych czynników, które spowodować mogą wtórną krzywdę (tj. wtórną wiktymizację). Wszystkie osoby i instytucje, z którymi pokrzywdzony wchodzi w kontakt w trakcie wyjaśniania ataku motywowanego uprzedzeniami, mogą mieć swój udział w tworzeniu wtórnej wiktymizacji. Poszkodowani często nie mogą zdecydować się, w jaki sposób za-

dbać o swoje zdrowie. W większości przypadków nie są w stanie wpłynąć na rozpoczęcie, przebieg czy wynik postępowania karnego. Nie potrafią powstrzymać mediów przed publikacją informacji na ten temat. Pracownicy społeczni powinni wystrzegać się sytuacji, w których pozbawiają kontroli osoby pokrzywdzone, dlatego każdy krok powinien być konsultowany z klientem, warto przedstawiać mu różne alternatywy i wyjaśniać skutki podejmowanych decyzji. I nie decydować za tę osobę.

Utrata poczucia bezpieczeństwa w przypadku przemocy motywowanej uprzedzeniami związana jest z kolektywną percepcją incydentów motywowanych uprzedzeniami. Osoby narażone na przemoc motywowaną uprzedzeniami wiedzą, że jeżeli ktoś został zaatakowany z powodu swojej odrębności, definiowanej jako konkretna cecha zewnętrzna (kolor skóry, niepełnosprawność, symbole religijne itp.), oni również są narażeni. Zatem jeżeli przemoc motywowana uprzedzeniami ma miejsce w pewnym miejscu i czasie lub skierowana jest przeciwko konkretnej grupie, osoby o podobnych cechach również mogą czuć zagrożenie niebezpieczeństwem i niepewność.

Dla tych, którzy już wcześniej doświadczyli przemocy motywowanej uprzedzeniami, utrata poczucia bezpieczeństwa związana jest z wiedzą, że atak może się powtórzyć w każdej chwili, ponieważ powód zajścia (charakterystyka zewnętrzna) jest niezmienny.

Powodem występowania wtórnej wiktymizacji w przypadku ataków motywowanych uprzedzeniami jest samo ich sedno. Wielu przedstawicieli organizacji i instytucji, z którymi stykają się pokrzywdzeni, posługuje się szerokim zakresem uprzedzeń i stereotypów wobec nich. Placówki medyczne mogą nie być gotowe na udzielenie opieki osobom posługującym się obcym językiem, osobom trans-genderowym i przedstawicielom innych kultur. Zdarza się też, że policja uznaje ich za niewiarygodnych świadków. Media chętnie używają języka stereotypów w opisach pokrzywdzonych osób. Największą krzywdą, jaką można zadać, jest podważenie motywu napaści.

Zalecenia dla pracownika społecznego: Docień odwagę swoich klientów, z jaką opowiadają ci o napaści i wspieraj ich w odzyskiwaniu kontroli nad ich życiem. Stopniowo wspólnie wzmacniajcie ich umiejętności; pozwól im samodzielnie i świadomie podejmować decyzje dotyczące ich życia. Jeżeli pokrzywdzeni zdecydują o niezgłaszaniu napaści na policję, postaraj się dowiedzieć, dlaczego. Jeżeli napotkasz barierę, którą można pokonać wspólnie, staraj się to zrobić. Zawsze jednak szanuj decyzje osób doświadczających przemocy motywowanej uprzedzeniami. Postępowanie karne może być dużym obciążeniem dla pokrzywdzonych. Wielu decyduje się poradzić sobie z atakiem w inny sposób, na przykład przez pracę z tobą.

Upewnij swoich klientów, że wierzysz w to, co mówią. Jeżeli uważają, że stali się celem ataku motywowanego uprzedzeniami, nie kwestionuj tego. Jeżeli motyw jest podważany przez kogoś innego (np. lekarza, policję), stań po stronie swojego klienta. Nawet jeżeli okaże się, że atak nie był motywowany uprzedzeniami – nie odwracaj się od swoich klientów. Możliwe, że źle osądzili motywacje napastnika. Warto uświadomić sobie, że wiele z zaatakowanych osób spotkało się z przemocą motywowaną uprzedzeniami wielokrotnie, dlatego czasami mogą niewłaściwie ocenić pojedynczy incydent.

Warto jest ustalić jasny plan działania w porozumieniu z klientami. Dobrze jest mierzyć siły na zamiary i nie składać obietnic, których nie da się spełnić. Postaraj się podać jasne ramy czasowe, a jeżeli plan zależy od okoliczności zewnętrznych, poinformuj o tym klientów. Powinno się także regularnie aktualizować plan w porozumieniu z osobami pokrzywdzonymi.

Dobrze jest wybrać takie miejsce na spotkanie, w którym poszkodowani mogą dzielić się bez obaw swoimi problemami i uczuciami. Może to być odpowiednie miejsce w biurze (takie, w którym inni nie będą słyszeli tego, o czym rozmawiacie), ale czasami warto jest wybrać miejsce neutralne: ani biuro organizacji lub instytucji, w jakiej pracujesz, ani miejsce zamieszkania klienta. Jako pracownicy społeczni wiecie, że uczucia są subiektywne. Odradzamy porównywania przypadku twojego klienta z innymi sytuacjami. Jeżeli klient powie ci, że obawia się ataku, ponieważ słyszał o takowych w okolicy, potraktuj te obawy poważnie. Pomóż klientowi zdobyć więcej informacji i oszacować zakres faktycznego zagrożenia.

Możesz pomóc swoim klientom stworzyć plan bezpieczeństwa. Powinien on zawierać informacje na temat tego kiedy, jak i gdzie mogą się oni zwrócić w nagłych przypadkach, jakie są prawa pokrzywdzonych wobec władz, których zadaniem jest czuwać nad ich bezpieczeństwem (policja, straż miejska) oraz co to jest obrona konieczna i jakie są jej granice. Warto pamiętać, że plan bezpieczeństwa powinien dotyczyć również bezpieczeństwa informacji i ochrony danych osobowych (np. na policji, podczas rozprawy sądowej czy w internecie). Dlatego warto przypomnieć klientom o ryzyku związanym z udostępnianiem prywatnych informacji i zdjęć na portalach społecznościowych.

Konsekwencje medyczne i psychologiczne oraz trauma

W wyniku ataków powodowanych uprzedzeniami poszkodowani mogą cierpieć na szereg problemów zdrowotnych. Może to być pojedynczy uraz albo urazy wymagające długoterminowego leczenia lub takie, które powodują trwałe szkody. Konsekwencje zdrowotne mogą również prowadzić do tymczasowej lub stałej utraty pracy. Osoby doświadczające przemocy motywowanej uprzedzeniami często mają trudność ze znalezieniem nowej pracy po wyleczeniu, czasem należą też do grupy dyskryminowanej na rynku pracy.

Wskutek ataku motywowanego uprzedzeniami ucierpieć może również zdrowie psychiczne pokrzywdzonego. Bezpośrednio po napaści osoba zaatakowana może być w szoku, co może się objawiać huśtawką nastrojów, agresją, płaczem, wycofaniem, poczuciem winy, unikaniem kontaktów społecznych, brakiem koncentracji, bezsennością, utratą apetytu, poczuciem zmęczenia itp. U niektórych osób konsekwencje są długoterminowe. Czasami pokrzywdzonym trudno jest zaadaptować się do nowej sytuacji po ataku. Ich jakość życia może ulec pogorszeniu. Długoterminowy stres może, choć nie musi, rozwinąć się w zespół stresu pourazowego – warto jest wtedy skontaktować osobę pokrzywdzoną ze specjalistą lub specjalistką w tej dziedzinie. Osoby doświadczające przemocy motywowanej uprzedzeniami mogą mieć różne mechanizmy obronne i reagować zupełnie inaczej, niż nam wydaje się za stosowne. Warto pamiętać o tym, żeby kierować ich do specjalistów wrażliwych na różnice kulturowe lub pochodzących z ich kręgu kulturowego. Może to być trudne, gdyż w Polsce mało specjalistów udziela profesjonalnego wsparcia osobom, które doświadczyły ataku ze względu na swoją odmienność od dominującej większości. Warto wcześniej zrobić rozeznanie i mieć przygotowaną listę takich specjalistów.

Konsekwencje zdrowotne i psychologiczne są również powiązane ze wzrastającym kosztem leczenia. Czasami to osoba pokrzywdzona musi pokryć koszty leczenia w całości lub częściowo (np. psychoterapia). Warto pamiętać o tym, że nie każdy pokrzywdzony jest objęty powszechnym ubezpieczeniem zdrowotnym.

Zalecenia dla pracownika społecznego: Jeżeli to możliwe, zaoferuj klientom pomoc w znalezieniu odpowiedniej opieki zdrowotnej lub pomóż znaleźć środki na jej opłacenie. Jeżeli nie możesz im w tym pomóc, wskazane jest poszukanie innych organizacji i instytucji i skontaktowanie z nimi klienta. Czasami istnieje możliwość udzielenia wsparcia podczas negocjacji z pracodawcą, co może przeciwdziałać utracie pracy. Jeżeli to konieczne, pomóż klientowi w znalezieniu mediatora, który pomoże porozumieć się z pracodawcą.

Niektórzy pokrzywdzeni mogą potrzebować wsparcia psychologicznego. Problemy psychiczne wciąż są powszechnie stygmatyzowane. Warto pamiętać, że w złożonych sytuacjach naturalne jest poszukiwanie profesjonalnej pomocy. W różnych kulturach problemy psychiczne mogą być postrzegane w różny sposób, dlatego warto jest okazać delikatność i zrozumienie w rozmowie z klientem. Leczenie osób mówiących w języku obcym może być trudne, w takich przypadkach niezbędne jest znalezienie terapeuty lub terapeutki posługującego się językiem pokrzywdzonego lub zapewnienie tłumacza lub tłumaczki (pamiętaj, że w niektórych kulturach płeć ma duże znaczenie). Jeśli klient wyrazi na to zgodę, możesz również towarzyszyć mu podczas pierwszego spotkania z psychoterapeutą. Być może pokrzywdzony nie będzie zadowolony z opieki terapeutycznej, warto wtedy dowiedzieć się, co przeszkadza mu w terapii, a być może nawet pomyśleć o zmianie terapeuty lub terapeutki. Pamiętaj, że twoim celem nie jest zapewnienie jakiej-

kolwiek pomocy, ale wsparcia adekwatnego, odpowiadającego potrzebom klienta. Nawet gdy bywa to trudne, warto próbować, ponieważ nieleczone problemy psychiczne mogą stać się chroniczne i doprowadzić do izolacji pokrzywdzonego.

Relacje i więzi społeczne

Każda przemoc ma potencjał przerywania więzi rodzinnych i innych osobistych relacji u osób, które jej doświadczyły. Specyfika przemocy motywowanej uprzedzeniami zasada się na relatywnej nieumiejętności dzielenia się doświadczeniem z osobami, które nie dzielą z pokrzywdzonymi tych samych niezmiennych cech charakterystycznych, przez które zostali oni zaatakowani. Osobom długoterminowo doświadczającym uprzedzeń i marginalizacji bardzo trudno przychodzi wyjaśnienie swoich doświadczeń tym, którzy mogli nie doświadczyć podobnej sytuacji.

Ataki motywowane uprzedzeniami mogą mieć niekorzystny wpływ na relacje poszkodowanego z innymi. Pokrzywdzony może zamknąć się w sobie, reagować drażliwie w zwyczajnych sytuacjach i odrzucać bliski kontakt. Troskliwy partner życiowy może, nawet w dobrej wierze, nadmiernie ograniczyć życie pokrzywdzonego, otaczając go zbyt dużą ochroną, a nawet izolacją. Partner może również doświadczyć różnych problemów natury psychologicznej w powiązaniu ze stresem wywołanym atakiem na bliską mu osobę. Czasami warto spotkać się również z partnerem lub partnerką osoby pokrzywdzonej – mogą oni wspólnie odczuwać lęk o to, że atak może powtórzyć się w każdej chwili w przyszłości. W rozmowie z nimi warto podkreślić, że nie wszyscy popierają działania napastnika i większość społeczeństwa jest przeciwko takim atakom, nie zawsze jednak potrafi wyraźnie zareagować i im się przeciwować.

Do szczególnych sytuacji dochodzi, kiedy to para doświadcza przemocy motywowanej uprzedzeniami. Atak może doprowadzić do całkowitych zmian w relacji między poszkodowanymi. Mogą obwiniać się wzajemnie o to, kto „spowodował” atak, kto kogo obronił (lub tego nie zrobił) i kto zachował się w jaki sposób po ataku. Wśród par międzynarodowych często możemy zaobserwować samoobwinianie się ze strony poszkodowanego, którego osobiste cechy (typowo kolor skóry) stały się przyczyną ataku. Zdarza się, że związek rozpada się po ataku.

Osoby z otoczenia osób narażonych na przemoc motywowaną uprzedzeniami często nie wiedzą, jak zareagować na atak i jakiego wsparcia udzielić pokrzywdzonym. Rozmowa o ataku i powrót do normalnych relacji jako partner, współpracownik czy sąsiad mogą być trudne. Pokrzywdzeni mogą stać się społecznie odizolowani, co może utwierdzić ich w poczuciu alienacji.

Zalecenia dla pracownika społecznego: Jeżeli relacje społeczne twoich klientów rozpadły się całkowicie lub częściowo, pozwól im dzielić się z tobą swoimi pro-

blemami, złością i stresem, faktem, że są lub czują się porzuceni. Podkreśl, że nie są winni atakowi, nawet jeżeli robisz to po raz kolejny.

Jeżeli pracujesz z parą lub grupą pokrzywdzonych, dobrze jest zaproponować w odpowiednim momencie konsultacje indywidualne. Potrzeby każdej osoby po ataku motywowanym uprzedzeniami są wyjątkowe. Czasami może się zdarzyć, że grupa stara się działać wspólnie lub według wymagań najbardziej bezbronnego bądź najbardziej dominującego członka. Interesy poszczególnych jednostek mogą tym samym zostać przeoczone. Warto zatem w sposób delikatny zaproponować indywidualne konsultacje, jako normalną część doradztwa.

Czasami spotykamy się z sytuacją, gdy troskliwy partner wypowiada się za pokrzywdzonego. Powody ku temu mogą być racjonalne – bariera językowa czy nieznajomość otoczenia lub stan zdrowia pokrzywdzonego. Zaangażowanie w sytuację partnera pokrzywdzonej osoby jest wskazane, ale zawsze w rozsądnych i określonych granicach. Partnerzy powinni przede wszystkim pozostać partnerami: nie muszą być tłumaczami, zazwyczaj też nie mają doświadczenia w pracy społecznej. Zdarza się, że partnerzy biorą odpowiedzialność za pokrzywdzonych i tym samym przyjmują na siebie ciężar radzenia sobie z atakiem, ale tak naprawdę to ich partner będzie musiał sobie radzić z długoterminowymi skutkami ataku, dlatego to na nim powinna skupić się twoja pomoc. Warto jest docenić rolę kochającego partnera, ale postarać się wyznaczyć granice tej współpracy.

Utrata zatrudnienia lub środków do życia, problemy w szkole

Do konsekwencji ataków motywowanych uprzedzeniami należą też ryzyko utraty pracy, problemy w szkole itp. Ataki mogą doprowadzić do długoterminowego leczenia, a wynikające z tego nieobecności w pracy lub szkole mogą mieć również długotrwałe konsekwencje. W skrajnych przypadkach, z powodu pogorszenia się stanu zdrowia, poszkodowany nigdy nie będzie mógł wrócić do pracy.

Niektóre osoby narażone na przemoc motywowaną uprzedzeniami, np. cudzoziemcy z krajów Europy Wschodniej, czasami nie posiadają umowy o pracę, tylko umowy cywilno-prawne (np. umowa o dzieło) lub namawiani są na pracę „na czarno”, przez co nie podlegają systemowi sieci zabezpieczeń społecznych. W przypadku problemów ze zdrowiem pozostają bez środków do życia i leczenia.

Uczniowie i studenci, którzy w rezultacie ataku motywowanego uprzedzeniami przestają chodzić do szkoły, przez co mogą mieć problemy z zaliczaniem egzaminów, mogą częściowo lub zupełnie stracić motywację do ukończenia edukacji. Czasami są przez to zmuszeni do powtarzania klasy lub roku studiów, co jest poważną konsekwencją dla ich życia.

Zalecenia dla pracownika społecznego: W pracy społecznej możesz skupić się na rozwijaniu umiejętności klientów, po to, by byli w stanie utrzymać swoją pracę lub znaleźć nową. Niektórzy pracodawcy mogą wspomagać pokrzywdzonych w ich dochodzeniu do zdrowia lub przenieść ich na inne, bardziej odpowiednie w danej sytuacji stanowisko. Warto jest zatem wesprzeć osoby pokrzywdzone w negocjacjach z zatrudniającym.

Jeżeli zatrudnienie lub inna relacja prawna zostaje zerwana w rezultacie długotrwałej choroby twojego klienta, zdobądź i przekaz klientowi informacje, czy takie zachowanie pracodawcy jest zgodne z prawem. Ważne jest wsparcie klientów w decyzji o bronienu się przeciw niewłaściwemu postępowaniu pracodawcy. Jeżeli twoi klienci tracą pracę i stają w obliczu pogarszającej się sytuacji finansowej, starajcie się wspólnie znaleźć rozwiązanie. Utrata pracy, zwłaszcza gdy jest postrzegana jako niesprawiedliwa, może się mocno odbić na zdrowiu psychicznym poszkodowanych i ich poczuciu własnej wartości. Jeśli twoi klienci spotkają się z dyskryminacją podczas szukania pracy, zaproponuj im prawne rozwiązania w dochodzeniu swoich praw.

Warto wesprzeć studentów i studentki w motywacji do kontynuowania rozpoczętej edukacji, szczególnie tych, których perspektywy pogorszyły się, lub którzy zostali zmuszeni opuścić szkołę z powodu ataku motywowanego uprzedzeniami. W wielu przypadkach szkoła może wprowadzić indywidualny program nauczania, co byłoby pomocne dla twoich klientów. Warto pomyśleć o wsparciu pokrzywdzonych w rozmowach z kolegami i koleżankami szkolnymi na temat tego, co się stało i w unikaniu stygmatyzacji związanej z brakiem wykształcenia. Nawet jeżeli osoba pokrzywdzona nie wspomina o problemach w szkole, warto zapytać się o to, jak idzie jej w szkole i czy spotkała się z prześladowaniem po ataku.

Skutki finansowe i utrata miejsca zamieszkania

Bardzo często pokrzywdzeni stają w obliczu wydatków finansowych w związku z wydarzeniami, których doświadczyli, co również może prowadzić do częściowej lub całkowitej utraty dochodu (patrz powyżej). Zazwyczaj zmuszeni są oni do pokrycia kosztów opieki medycznej (leki, wizyty u lekarza, psychoterapia), naprawy lub wymiany zniszczonych dóbr, a czasem nawet zmiany miejsca zamieszkania.

Utrata lub ograniczenie dochodu może odbić się negatywnie na życiu pokrzywdzonych bezpośrednio po ataku. Wiele pokrzywdzonych osób nie posiada oszczędności; nierzadko są one dodatkowo zobowiązane do spłaty różnych pożyczek czy długów. Niektórzy radzą sobie z pogarszającą się sytuacją finansową przez zaciąganie kolejnych pożyczek, stopniowo wpadając w pułapkę długu.

Przemoc motywowana uprzedzeniami może spowodować utratę miejsca zamieszkania. Jeżeli atak miał miejsce w domu lub okolicy, pokrzywdzeni mogą

chcieć się wyprowadzić. Czasami są nawet do tego zmuszeni, ponieważ właściciel ich mieszkania dowiedział się o ataku i złożył im wypowiedzenie najmu lub czują się na tyle zagrożeni powtarzającymi się atakami, że nie mogą pozostać w miejscu zamieszkania. Jeżeli poszkodowani należą do grupy dyskryminowanej na rynku mieszkaniowym (obcokrajowcy, mniejszości narodowe, etniczne lub religijne), ich starania albo okazują się nieskuteczne, albo przeprowadzają się oni do wykluczonych społecznie okolic – co może skutkować izolacją, wykluczeniem lub problemami w procesie integracji.

Zalecenia dla pracownika społecznego: Twój klient może mieć problemy finansowe – warto o tym pamiętać i taktownie przedyskutować to z nimi. Jeżeli twój klient ma problem z finansowaniem swoich potrzeb, pomóż im stworzyć plan finansowy. Możesz zapytać się, czy są w stanie uzyskać dodatkowy dochód lub ograniczyć wydatki. Warto też pomóc, jeżeli to możliwe, w uzyskaniu pomocy opieki społecznej lub innego wsparcia finansowego.

Większość kosztów poniesionych przez pokrzywdzonych w wyniku ataku może być odzyskana w formie odszkodowania od sprawcy na drodze postępowania cywilnego lub karnego (w zależności od jurysdykcji). Pokrzywdzeni mogą o tym nie wiedzieć, dlatego warto jest zwrócić na ten fakt ich uwagę i pomóc w znalezieniu odpowiedniego wsparcia prawnego.

Warto skoncentrować uwagę na poczuciu bezpieczeństwa we własnym domu lub w okolicy. Można dowiedzieć się, co powoduje poczucie zagrożenia oraz porozmawiać na temat ataków w dzielnicowym (za zgodą, a najlepiej w towarzystwie, osoby pokrzywdzonej). Jeżeli nie istnieje inne wyjście, możesz zaproponować pomoc – w miarę możliwości – w znalezieniu mieszkania w innej okolicy. Jeżeli pokrzywdzony planuje przeprowadzić się do dzielnicy społecznie wykluczonej, możesz porozmawiać z nim na temat związanego z tym ryzyka.

Niechciana uwaga

Niektóre ataki motywowane uprzedzeniami przyciągają uwagę mediów i ogółu społeczeństwa. Publikowanie danych osobowych czy danych na temat stanu zdrowia pokrzywdzonych może doprowadzić do ich wtórnej wiktyimizacji. Poszkodowani mają bardzo ograniczony wpływ na to, czy i jak ich sprawa zostanie zrelacjonowana. Zdarza się, że niektóre media prześladują lub starają się zmusić pokrzywdzonych do udzielenia wypowiedzi. Czasami opowieść poszkodowanego zostaje zupełnie zmieniona w relacjach medialnych, jeszcze częściej dziennikarze piszą o tych zdarzeniach w sposób stereotypizujący i stygmatyzujący pokrzywdzonych. Warto zwrócić na to szczególną uwagę.

Niektórzy pokrzywdzeni wierzą, że uwaga mediów pomoże im wyjaśnić niesprawiedliwą napaść lub sprowokuje solidarność. Niektórzy publikują historię

swojego ataku w celu naświetlenia ogólnego lub długotrwałego problemu. Często jednak są rozczarowani rezultatem pojawienia się medialnych relacji.

Powszechna dostępność aparatów cyfrowych i kamer wideo pozwala przechodniom na dokumentację ataków motywowanych uprzedzeniami. Nagrania te mogą być udostępniane na portalach społecznościowych. Niektóre media nie cofną się przed kradzieżą prywatnych zdjęć poszkodowanego z jego profilu na Facebooku.

Niektóre osoby doświadczające przemocy motywowanej uprzedzeniami są bardzo zainteresowane sposobem relacjonowania ich historii. Czytają oni komentarze pod artykułami opublikowanymi online i mogą natknąć się tam na bardzo negatywne, stereotypowe i obraźliwe reakcje, co może wpłynąć negatywnie na ich poczucie własnej wartości.

Zalecenia dla pracownika społecznego: Przede wszystkim warto przedyskutować z klientami ryzyko związane z obecnością w mediach. Dowiedz się, czy chcą upublicznić swoją sprawę i na jakich warunkach. Warto, byś znał obowiązujące przepisy prawne dotyczące relacji medialnych (ochrona wizerunku, autoryzacja wypowiedzi, ochrona danych osobowych) – w wielu krajach publiczne ujawnianie tożsamości pokrzywdzonego bez jego zgody jest zabronione!

W przypadku relacji medialnych przedstawianych bez wiedzy i zgody pokrzywdzonych, skonsultuj z nimi, jak chcą postępować dalej. Warto też skontaktować się z dziennikarzem i porozmawiać o jego relacji i jej konsekwencjach dla pokrzywdzonego.

Niektóre media dobrze reagują na prośbę pokrzywdzonych o nieujawnianie dalszych szczegółów sprawy. Twój klient może też rozważyć podjęcie działań na drodze prawnej przeciwko ujawnieniu danych osobowych. Warto też zwrócić uwagę na wrażliwe dane osobowe (jak np. pochodzenie, orientacja psychoseksualna), które są szczególnie chronione.

Jeżeli natomiast twoi klienci pragną wykorzystać swoją historię do podniesienia świadomości na temat problemu przestępstw motywowanych uprzedzeniami, możesz pomóc im w wybraniu odpowiednich, wrażliwych kulturowo i społecznie dziennikarzy. Warto jest wesprzeć pokrzywdzonych w kontaktach z mediami, zalecić autoryzację artykułu, relacji lub chociaż wypowiedzi. Możesz też poinformować klientów o możliwości ukrycia ich twarzy, zmiany głosu lub imienia w materiale prasowym.

O wsparcie mogą się też zwrócić do ciebie osoby urażone tym, co przeczytały o sobie na portalach społecznościowych i w dyskusjach w internecie. Skuteczna obrona może opierać się na negocjacjach z odpowiedzialnym redaktorem naczelnym lub administratorem forum online albo na działaniu prawnym (zawiadomienie o popełnieniu przestępstwa). W drugim przypadku możesz udzielić wsparcia pokrzywdzonym w znalezieniu odpowiedniej pomocy prawnej lub w napisaniu za-

wiadomienia o popełnieniu przestępstwa i asystować im podczas dochodzenia i sprawy sądowej.

Możliwość udzielenia wsparcia przez pracowników społecznych w postępowaniu karnym

Pierwszą rzeczą, jaką możesz zrobić, gdy zgłosi się do Ciebie osoba pokrzywdzona przestępstwem motywowanym uprzedzeniami, jest postawienie sobie pytania o wskaźniki incydentu motywowanego uprzedzeniami (por. rozdział Wskaźniki przemocy motywowanej uprzedzeniami, s. XX), zorientowanie się, czy klient chce złożyć zawiadomienie o popełnieniu przestępstwa i jakiego wsparcia oczekuje. Przede wszystkim jednak, jako pracownik społeczny powinieneś skupić się na przeprowadzeniu empatycznego, poufnego wywiadu z klientem.

Możesz rozważyć kilka wskazówek dotyczących rozmowy ze swoimi klientami:

• słuchaj aktywnie i współczująco (tj. unikaj przerywania pokrzywdzonym, potwierdzająco potakuj, mów „rozumiem”, „hmm, to musiało być straszne” itp.);

• parafrazuj zdania klienta (tj. podsumowuj części wypowiedzi klienta w wyrazie zrozumienia, np. „Jeżeli dobrze rozumiem, kopnął Cię w prawe kolano”);

• akceptuj uczucia klientów i próbuj uchwycić ich nastrój;

w wyniku szoku, stresu lub zadanych ran klienci często czują złość, żal itp. Kiedy tak się dzieje, pracownik społeczny powinien starać się uspokoić pokrzywdzonego przez okazanie współczucia (np. „rozumiem, że musiałeś być bardzo zdenerwowany z powodu tych gróźb, myślę, że każdy by był” albo „rozumiem, że byłeś zły na tych obcych ludzi, którzy wdarli się na twoje podwórko i zaczęli Cię wyzywać”; „takie emocje są naturalne” itp.);

• zadawaj pytania, które stymulują konwersację w celu pozwolenia klientowi zdania pełnej relacji z incydentu (tj. przez stawianie otwartych pytań, które nie pozwalają pokrzywdzonemu udzielić prostej odpowiedzi „tak” lub „nie”).

• akceptuj wersję historii klienta i rozpoznaj motyw uprzedzenia. Pozwoli to na wzbudzenie w nim jeszcze większego zaufania.

Działania pokrzywdzonego i pracownika społecznego bezpośrednio po incydencie zależą w znacznym stopniu od natury zajścia i jego konsekwencji. Mając do czynienia z konkretną sytuacją, pracownik społeczny powinien podjąć następujące działania (lub od nich odstąpić):

Pomoc w zbieraniu dowodów: Dowody różnią się od siebie w zależności od incydentu (więcej szczegółów w rozdziale Czym jest przemoc motywowana uprzedzeniami?, s. XX). Możesz pomóc klientom w zebraniu raportów medycznych, dokumentacji zniszczenia ich własności, przechowywaniu prowokacyjnych wiadomości e-mail, rozmów telefonicznych czy wiadomości SMS.

Pomoc w nawiązaniu kontaktu z potencjalnymi świadkami: Niezależnie od tego, w jaki sposób przebiegło przestępstwo motywowane uprzedzeniami, jeżeli istnieją jacykolwiek potencjalni świadkowie, terenowy pracownik społeczny może wesprzeć klienta w kontakcie z nimi. Najistotniejsze w tej kwestii jest zarejestrowanie ich danych kontaktowych i potwierdzenie ich chęci do zeznawania przed policją lub sądem.

Pomoc w identyfikacji napastnika: Jeżeli pokrzywdzonym udało się dobrze przyjrzeć napastnikowi, pracownik społeczny może pomóc im w identyfikacji sprawcy (art. 299a kpk: osoba pokrzywdzona ma prawo wskazać osobę, która towarzyszyć jej będzie podczas czynności w postępowaniu przygotowawczym, czyli np. podczas składania zeznań lub rozpoznania napastników na policji lub w prokuraturze). Terenowy pracownik społeczny może zapytać klienta nie tylko o podstawowe wyróżniające cechy (tj. płeć, szacowany wiek, rodzaj budowy ciała, wzrost, kolor włosów i fryzurę, zarost itp.), ale również o znaki szczególne, jak tatuaże, biżuteria czy strój. Może to w znacznym stopniu pomóc podczas składania zeznań przez pokrzywdzonego – ponieważ o to wszystko będzie później pytany.

Wsparcie psychiczne ofiary i okazywanie empatii: Istotną rolą pracownika społecznego może być udzielenie podstawowego wsparcia psychicznego i okazanie empatii. Warto pamiętać o tym, że niektóre osoby pokrzywdzone mogą mieć postawę obronną czy ograniczone zaufanie do pracowników społecznych, którzy są tego samego pochodzenia czy narodowości co napastnik.

Ostrożność i nieufność powinny być interpretowane jako naturalne przejawy mechanizmu samoobrony pokrzywdzonych, którzy zostali upokorzeni lub w inny sposób skrzywdzeni tylko z powodu swojego pochodzenia; tym samym pracownikowi społecznemu zalecamy nie zwracać na to uwagi lub wyjaśnić swoje zrozumienie dla postawy klienta i traktować go profesjonalnie i ze współczuciem.

Podstawowe informacje na temat postępowania karnego

Postępowanie karne może być wszczęte przez policję samodzielnie albo w oparciu o fakty opisane w zawiadomieniu o popełnieniu przestępstwa. Takie zawiadomienie może złożyć każdy: zarówno pokrzywdzony, jak i świadek, w formie pisemnej lub ustnej. Decyzję o wszczęciu postępowania karnego podejmuje policja. Policja ocenia, czy opisany incydent stanowi jakiegokolwiek naruszenie obowiązującego prawa. Jeżeli nie, zawiadomienie zostaje odrzucone jako nieuzasadnione, o czym musi zostać poinformowana osoba je składająca. Na odmowę wszczęcia postępowania można złożyć zażalenie.

Osobom składającym zawiadomienie o popełnieniu przestępstwa radzi się podążać za następującymi ogólnymi zasadami. Dokument powinien zawierać imię i nazwisko, adres i informacje kontaktowe osoby składającej zawiadomienie. Za-

wiadomienie może zostać złożone przez każdego, nie wyłączając pracowników społecznych; jednak w takim wypadku powinno ono również identyfikować pokrzywdzonego (imię, nazwisko, adres i dane kontaktowe) – warto pamiętać o tym, by zapytać osobę pokrzywdzoną o zgodę: to ona ma mieć kontrolę nad zdarzeniem, nic nie powinno dziać się poza nią. Zawiadomienie nie musi precyzować rodzaju przestępstwa, nie musi cytować paragrafów kodeksu karnego – kwalifikacja przestępstwa leży po stronie organów ścigania. Powinieneś przedstawić całe zdarzenie jak najdokładniej i w możliwie jak najdrobniejszych szczegółach, tj. kiedy i gdzie miało miejsce, jakie były jego okoliczności, co mówili lub krzyczeli napastnicy. Postaraj się także jak najdokładniej ich opisać.

Szczególnie ważne jest zaznaczenie motywu, jakim kierował się sprawca ataku. Zawiadomienie powinno dokładnie opisywać wszystko, co wspiera podejrzenie, że poszkodowani zostali zaatakowani z powodu ich koloru skóry, pochodzenia etnicznego, wyznania, orientacji seksualnej czy innych cech osobistych, wskazując na przestępstwo motywowane uprzedzeniami. Może ono zawierać zapis wypowiedzi publicznych czy przysięwek napastników oraz przywoływać wcześniejsze incydenty, podczas których napastnik manifestował ten rodzaj nienawiści wobec pokrzywdzonych (jeżeli masz nagrania, warto dołączyć je do zawiadomienia). Warto również opisać szczegółowy opis konsekwencji zdarzenia (np. rodzaj i zakres obrażeń oraz inne poniesione szkody, w tym psychiczne). Powinna się w nim znaleźć możliwie największa ilość dowodów, łącznie z fotografiami, nazwiskami i danymi kontaktowymi potencjalnych świadków, kopie raportów medycznych itp.

Postępowanie przygotowawcze to zbieranie dowodów i poszukiwanie sprawcy ataku. Jeżeli policja zbierze wystarczające dowody, które jasno wskazują na udział podejrzanego w przestępstwie, wniesione zostaną zarzuty przeciw konkretnemu sprawcy. Pokrzywdzony, w czasie postępowania przygotowawczego, może również wskazać osobę, która będzie mu towarzyszyć podczas składania zeznań. Osoba ta może służyć tylko towarzystwem i niemyym wsparciem, nie może ingerować w tok składania zeznań (może to być uznane za uniemożliwianie lub utrudnianie prowadzenia śledztwa). Często sama obecność osoby postronnej jest dużym wsparciem dla pokrzywdzonego w tej stresującej sytuacji, czasami może dodawać mu też pewności siebie i poczucia, że nie jest sam. Po dokładnym dochodzeniu, w skład którego wchodzi przesłuchanie twoich klientów, policja przekazuje sprawę prokuratorowi, który kieruje akt oskarżenia do sądu. Podczas otwartego posiedzenia sąd decyduje o winie oskarżonego i wyznacza karę.

7

**Wybrane prawa
pokrzywdzonego w trakcie
postępowania karnego**

W momencie wszczęcia postępowania karnego osobie pokrzywdzonej przysługują wszelkie prawa, gwarantowane przez przepisy postępowania karnego (mogą się one różnić w poszczególnych systemach sądowniczych).

Najbardziej podstawowe prawa to:

→ **Prawo do informacji**

Poszkodowany ma prawo do otrzymania instrukcji na temat wszystkiego, co dotyczy poszkodowanej strony, włącznie ze środkami zaradczymi i obowiązującymi terminami. Lista tych praw napisana jest „prawniczym” językiem, dlatego często bywa niezrozumiała dla wielu pokrzywdzonych. Policjanci rzadko tłumaczą te prawa, dlatego warto wyjaśnić klientom ich znaczenie lub polecić im organizację, do której mogą się zwrócić z prośbą o interpretację. Informacja o organizacjach świadczących wsparcie prawne, psychologiczne i socjalne dla osób poszkodowanych w wyniku przestępstwa powinna zostać udostępniona przez policję. Prawo do informacji zawiera również prawo dostępu do akt sprawy i tworzenia kopii wszystkich dokumentów. Jeżeli sprawca został zatrzymany, a następnie wypuszczony lub zbiegł, poszkodowany ma prawo zostać o tym niezwłocznie poinformowany. Warto jednak wcześniej zgłosić chęć przeczytania i skopiowania akt sprawy oraz dowiedzieć się, w jaki sposób pokrzywdzony może zostać poinformowany o wypuszczeniu lub ucieczce podejrzanego z aresztu.

Jeżeli pokrzywdzony nie mówi w języku obowiązującym w danym kraju, służby ścisigania mają obowiązek zapewnić mu tłumacza języka ojczystego lub innego, zrozumiałego dla niego. Warto pamiętać, że język prawny oraz sam proces dochodzenia i sprawy karnej jest dość skomplikowany i stresujący – dlatego ważne jest, by był to język, w którym pokrzywdzony czuje się swobodnie i pewnie.

→ **Prawo do bycia aktywnym podczas śledztwa lub dochodzenia i prawo do składania zeznań**

Osoba pokrzywdzona może być wielokrotnie przesłuchiwana na kolejnych etapach śledztwa, wszystkie te późniejsze zeznania porównywane są z pierwszym.

Jest zatem bardzo ważne, by poszkodowany był możliwie najbardziej dokładny, nie pomijał żadnych szczegółów, mówił jasno, bez stresu i nie był poddawany żadnej presji w trakcie składania pierwszego zeznania. Nie powinno to jednak powstrzymywać nikogo od rozwijania i uzupełniania pierwotnego zeznania w jakikolwiek późniejszym momencie.

Osoba pokrzywdzona ma prawo do przedstawienia dowodów: mogą to być wywiady ze świadkami, podejrzanymi lub osobami w inny sposób powiązаныmi z incydentem, opinie ekspertów, raporty medyczne, zdjęcia, wiadomości e-mail itp. Pracownicy społeczni mogą pomóc w zbieraniu i zabezpieczeniu dowodów oraz w nawiązaniu kontaktu z oficerem śledczym.

Ważne jest również, aby podkreślać motyw działania sprawcy i pilnować, by było to odnotowane w zeznaniach. Warto zasugerować policji to, co wskazuje na ksenofobiczny motyw działania (wypowiadane słowa, nadruki na ubraniach, wpisy na portalu społecznościowym itp.).

Pokrzywdzony może składać również zeznania w sądzie w charakterze świadka. Każdy świadek zdarzenia ma możliwość opisanie sytuacji, zachowania sprawcy, swoich uczuć i wszystkich innych istotnych aspektów przestępstwa. Niektórzy z upływem czasu mogą mieć trudności z pamiętaniem szczegółów – dlatego możesz poradzić klientom sporządzanie notatek. Świadkowie mają obowiązek odpowiadać na pytania sądu, prokuratury oraz obrony.

→ Prawo do ochrony

Warto posiadać wiedzę na temat praw osób pokrzywdzonych oraz ochrony ich danych osobowych, figurujących w aktach sprawy. W niektórych systemach sądowniczych krajów Europy Środkowej i Wschodniej poszkodowani mogą uniknąć kontaktu ze sprawcą przestępstwa podczas rozprawy sądowej. Mogą też poprosić policję o ochronę ich danych, takich jak adres, numer telefonu, miejsce pracy i/lub innych niezwiązanych szczegółów i o zachowanie ich poza aktami sprawy. W Polsce obecnie dane osobowe pokrzywdzonych są chronione już na etapie postępowania przygotowawczego: wszystkie akta są zanonimizowane.

→ Prawo do odszkodowania

W większości systemów prawnych Europy Środkowej i Wschodniej poszkodowana strona może żądać finansowej rekompensaty za straty powstałe w wyniku przestępstwa. Pokrzywdzeni w wyniku przestępstwa motywowanego uprzedzeniami mogą ubiegać się o odszkodowanie za uszczerbek na zdrowiu fizycznym lub psychicznym. Dlatego warto zbierać dokumenty i rachunki za leczenie – ponieważ mogą one pomóc w uzasadnieniu wysokości roszczenia i udokumentowaniu rozmiarów szkody.

7| Wybrane prawa pokrzywdzonego w trakcie postępowania karnego

Pracownicy społeczni mogą asystować swoim klientom w przygotowaniu i złożeniu roszczenia o odszkodowanie. Warto jest znać termin, w jakim roszczenie musi wpłynąć do sądu. Warto przy tym skorzystać z pomocy prawnika.

W niektórych systemach prawnych poszkodowany może poprosić sąd o przypisanie prawnika pro bono (nieodpłatnie). Sąd decyduje o szkodach i nakłada na sprawcę jako część wyroku nakaz rekompensaty szkód. Jeżeli poszkodowanemu nie przyznano odszkodowania, może się on odwołać od tej decyzji.

8

Autorzy publikacji i partnerzy projektu

IN IUSTITIA

Powstała jako pierwsza w Republice Czeskiej organizacja zajmująca się przemocą motywowaną uprzedzeniami. Organizacja niezmiennie promuje podstawy demokratycznego porządku prawnego, włącznie z równością wszystkich ludzi wobec prawa. In IUSTITIA działa dla dobra klientów, edukuje profesjonalistów i opinię publiczną w temacie przemocy motywowanej uprzedzeniami. Eksperti z In IUSTITIA dostarczają analiz międzynarodowym agencjom i wspólnie z innymi organizacjami pozarządowymi walczą z rasizmem, ksenofobią i innymi formami nietolerancji.

Świadczone usługi:

- Poradnictwo socjalne i informacja prawna
- Reprezentacja prawnicza, wsparcie w procesie postępowania karnego lub administracyjnego
- Składanie wniosków, skarg, odwołań itp. w imieniu klienta

Grupy docelowe:

- Osoby narażone na przemoc motywowaną uprzedzeniami
- Pokrzywdzeni w wyniku przemocy motywowanej nienawiścią, tj. osoby, które zostały zaatakowane za to, kim są lub jak wyglądają
- Bliscy i krąg towarzyski pokrzywdzonych oraz narażeni na przemoc z nienawiści (członkowie rodziny, partnerzy, przyjaciele, reprezentanci instytucji, współpracownicy itp.)
- Świadkowie przestępstw z nienawiści
- Pokrzywdzeni w wyniku przestępstw

www.in-ius.cz

In IUSTITIA jest współautorką niniejszej publikacji.

LUDIA PROTI RASIZMU (PEOPLE AGAINST RACISM, PAR)

People Against Racism to wiodąca słowacka organizacja pozarządowa, przeciwstawiająca się i zapobiegająca rasizmowi, ksenofobii, ekstremizmowi i powiązanymi z nimi formami nietolerancji, działająca od 2001 roku.

PAR rozwinął i wdrożył szereg ogólnokrajowych kampanii zwiększających świadomość społeczną i kampanii rzeczniczych oraz działań przeciwdziałających rasizmowi, dyskryminacji, uprzedzeniom i przestępstwom z nienawiści – głównie wobec Romów, ale też innych grup.

PAR i jego pracownicy są uznawani za ekspertów w temacie rasizmu, ksenofobii oraz ekstremizmu i jako tacy prowadzą szkolenia, wykłady i kampanie dla różnych grup docelowych, m.in. prokuratorów, edukatorów, studentów i decydentów politycznych.

Obecne działania:

- Monitoring cybernienawiści i mowy nienawiści na Słowacji
- Oferowanie darmowej opieki prawnej dla osób, które doświadczyły rasizmu, rasistowskich ataków lub jakiegokolwiek innej formy dyskryminacji
- Działania edukacyjne dla uczniów i nauczycieli w zakresie rasizmu, ekstremizmu i dyskryminacji
- Udzielanie komentarzy oraz wkład w materiały analityczne i zorientowane na politykę publiczną w temacie Romów, ekstremizmu, dyskryminacji i podobnych zagadnień.

www.rasizmus.sk

People Against Racism jest współautorem niniejszej publikacji

NOMADA STOWARZYSZENIE NA RZECZ INTEGRACJI SPOŁECZEŃSTWA WIELOKULTUROWEGO

Działamy na rzecz praw człowieka, ich popularyzacji i obrony. Działania kierujemy do obcokrajowców, mniejszości narodowych, etnicznych i religijnych, społeczności lokalnej i władz. Naszym celem jest stałe diagnozowanie sytuacji cudzoziemców we Wrocławiu, wspieranie ich i przeciwdziałanie dyskryminacji. Podejmujemy działania badawcze, strażnicze, rzecznicze, oferujemy pomoc interwencyjną i podstawowe wsparcie prawne. Prowadzimy szkolenia i warsztaty, organizujemy debaty, konferencje i spotkania, publikujemy raporty i oświadczenia.

Od czerwca 2010 roku realizujemy projekt „Sukurs – przeciwko przemocy motywowanej uprzedzeniami”. Wydałyśmy raport „Masz problem? Przemoc motywowana nienawiścią we Wrocławiu. Prowadzimy niezależny monitoring incydentów

rasistowskich, rzecznictwo i poradnictwo, ale przede wszystkim wspieramy osoby doświadczające przestępstw motywowanych uprzedzeniami.

www.sukurs.nomada.info.pl

Od 2012 roku prowadzimy zajęcia edukacyjne dla dzieci i młodzieży ze społeczności Romów rumuńskich, jesteśmy również asystentkami i asystentami ich rodzin. www.roma.nomada.info.pl

Prowadzimy działania edukacyjne w zakresie antydyskryminacji i praw człowieka.

Działamy w ogólnopolskiej Koalicji Przeciwko Przestępstwom Motywowanym Uprzedzeniami oraz koalicji Wrocław Wita Uchodźców.

Nomada jest współautorką niniejszej publikacji.

IAN – INTERNATIONAL AID NETWORK

International Aid Network IAN to serbska organizacja społeczeństwa obywatelskiego, założona w 1997 roku w odpowiedzi na wojny na terenie byłej Jugosławii. Wizja IAN to Europa Południowo-Wschodnia wyleczona z konsekwencji wojny i przemocy politycznej, ze społeczeństwem obywatelskim, w którym respektowane są prawa człowieka i dobre samopoczucie wszystkich. IAN wspiera osoby, które doświadczyły łamania praw człowieka i inne grupy szczególnie wrażliwe oraz marginalizowane w rozwoju swojego potencjału. IAN jest aktywny na polu zapobiegania stygmatyzacji i dyskryminacji marginalizowanych grup poprzez różnorodne kampanie oraz działalność edukacyjną.

VIVE ŽENE

Vive Žene to organizacja pozarządowa z Bośni i Hercegowiny założona w 1994 roku, zajmująca się bezpośrednio leczeniem i rehabilitacją osób z doświadczeniem traumy wojennej i przemocy domowej. Działania przeprowadzane są na trzech poziomach: indywidualnym, społecznościowym i społecznym. Ostatecznym celem jest przeciwdziałanie dyskryminacji osób, które doświadczyły tortur i przemocy. Vive Žene przyjęła zintegrowane, multidyscyplinarne podejście do pracy z beneficjentami i oferuje im wsparcie socjalne, psychologiczne, medyczne oraz prawne.

9

Załączniki

Przepisy polskiego prawa penalizujące przestępstwa motywowane uprzedzeniami

Kodeks Karny zabrania:

→ stosowania przemocy bądź używania bezprawnej groźby wobec osób należących do konkretnej grupy narodowej, etnicznej, rasowej, politycznej, wyznaniowej lub grupy o określonym światopoglądzie (Art. 119);

→ publicznego nawoływania do przemocy wobec wyżej wymienionych osób bądź pochwalania tego typu ataków (Art. 126a);

→ publicznego znieważania i naruszania nietykalności cielesnej z powodu przynależności narodowej, etnicznej, rasowej, wyznaniowej bądź z powodu bezwyznaniowości (Art. 257);

→ ograniczania w prawach ze względu na przynależność wyznaniową bądź jej brak (Art. 195);

→ nawoływania do nienawiści na tle różnic narodowościowych, etnicznych, rasowych, wyznaniowych albo ze względu na bezwyznaniowość (Art. 256);

→ publicznego propagowania faszyzmu lub innego ustroju totalitarnego (Art. 256).

→ Przeszępstwa motywowane uprzedzeniami są ścigane z urzędu – organy ścigania mają obowiązek wszcząć postępowanie w momencie ich ujawnienia. Incydent można zgłosić (pisemnie bądź ustnie) zarówno jako osoba pokrzywdzona, jak i jako świadek zdarzenia. Organy ścigania mają obowiązek ukryć dane teleadresowe pokrzywdzonego. Dodatkowo, osoba pokrzywdzona może wskazać tzw. „osobę zaufania” – kogoś, kto będzie jej towarzyszyć w trakcie procedur na policji i prokuraturze (Art. 299a kpk).

Gdzie szukać wsparcia

Organizacje społeczne, które wspierają osoby pokrzywdzone przestępstwami motywowanymi uprzedzeniami w Polsce:

→ **Helsińska Fundacja Praw Człowieka: refugees@hfhr.org.pl,**

tel. (22) 556 44 40, (22) 556 44 66

Fundacja „Ocalenie”: cpc@cpc.org.pl, tel. (22) 828 04 50

→ **Lambda Warszawa, www.lambdawarszawa.org**

ul. Żurawia 24a/4, 00-515 Warszawa, tel. (22) 415 83 38 (biuro), tel. (22) 486 31 25 (hostel interwencyjny), tel. (22) 628 52 22 (telefon zaufania), warszawa@lambdawarszawa.org. Oferuje wsparcie dla osób pokrzywdzonych przestępstwami motywowanymi uprzedzeniami ze względu na orientację seksualną (wszystkie działania są bezpłatne).

1. Poradnictwo prawne:

– porady stacjonarne we wt. w godz. 18:00-21:00 – konieczne wcześniejsze umówienie się przez telefon zaufania;

– konsultacje telefoniczne i przez skype w poniedziałek w godz. 17:00–19:00 i środę w godz. 20:00–22:00 (tel. 571 285 222, skype: prawolambda);

– wstępne konsultacje za pomocą e-maila: prawo@lambdawarszawa.org.

2. Konsultacje psychologiczne i psychoterapia – konieczne wcześniejsze umówienie się na konsultację wstępną przez telefon zaufania.

3. Hostel interwencyjny dla osób LGBT – całodobowa placówka dla osób doświadczających przemocy lub nią zagrożonych.

→ **NOMADA Stowarzyszenie na Rzecz Integracji Społeczeństwa Wielokulturowego; kontakt: ul. Paulińska 4-8, Wrocław, tel. (71) 307 03 35, www.sukurs.nomada.info.pl, sukurs@nomada.info.pl**

Oferowane wsparcie: bezpośrednie wsparcie (zgłoszenie przestępstwa, wsparcie na policji i prokuraturze oraz podczas procesu sądowego), podstawowa pomoc prawna, wyjaśnianie procedur, pomoc w pisaniu pism, niezależny monitoring zdarzeń, monitorowanie procesów sądowych, udział w postępowaniu jako organizacja społeczna, formularz do zgłaszania przestępstw motywowanych uprzedzeniami (w języku polskim i angielskim): <http://sukurs.nomada.info.pl/en/zglos-przemoc-motywowana-uprzedzeniami>.

→ Stowarzyszenie Interwencji Prawnej; kontakt: ul. Siedmiogrodzka 5/51, 01-204 Warszawa, tel. (22) 621 51 65, www.interwencjaprawn.pl, biuro@interwencjaprawna.pl

Oferowane wsparcie: porady prawne (zapisy na wizyty: 739 614 952, 880 145 372 (pon. –pt. w godz. 15.00–16.00), kontakt z prawniczką zajmującą się przestępstwami motywowanymi uprzedzeniami: k.slubik@interwencjaprawna.pl; monitorowanie procesów sądowych, udział w postępowaniu jako organizacja społeczna.

→ Towarzystwo Interwencji Kryzysowej;

kontakt: interwencjakryzysowa@gazeta.pl

Oferowane wsparcie: wsparcie psychologa (zapisy na wizyty: interwencjakryzysowa@gazeta.pl), informacja, gromadzenie opinii, rekomendacji, propozycji, świadectw osób poszkodowanych, interwencja kryzysowa, wsparcie samoorganizacji.

Zgłoszenie przestępstwa motywowanego uprzedzeniami:

→ w nagłych wypadkach, na miejscu zdarzenia zadzwoń pod numer alarmowy: 997 albo 112;

→ zgłoś przestępstwo na policji (pisemnie za potwierdzeniem odbioru lub ustnie (jeżeli nie mówisz po polsku, najlepiej przyjdź z osobą, która może tłumaczyć na Twój język); www.policja.pl, www.info.policja.pl/inf/jednostki/47301,Jednostki-Policji.html;

→ nieprawidłowe, niezgodne z procedurami lub dyskryminujące zachowanie policji możesz zgłosić u Pełnomocnika/-czki Komendanta Wojewódzkiego Policji ds. Ochrony Praw Człowieka: www.policja.pl/pol/prawa-czlowieka/siec-pelnomocnikow/28103,Pełnomocnicy-KWPKSP.html;

→ zawiadomienie o popełnieniu przestępstwa możesz złożyć pisemnie w najbliższej prokuraturze (osobiście za potwierdzeniem odbioru lub wysłać pocztą zachowując potwierdzenie nadania).

→ Przestępstwo motywowane uprzedzeniami możesz zgłosić również do:

→ Rzecznika Praw Obywatelskich, pisząc na adres: Aleja Solidarności 77, 00-090 Warszawa, tel. (+48 22) 55 17 700, www.brpo.gov.pl;

→ Zespołu ds. Ochrony Praw Człowieka MSW, który po otrzymaniu informacji od Ciebie skontaktuje się z Policją lub prokuraturą i będzie monitorował sposób rozpatrywania Twojej sprawy.

→ Zgłoszenie można przesać e-mailem na adres: zpc@msw.gov.pl, faxem pod numer: (22) 6017013, telefonicznie: (22) 60 141 36, (22) 60 115 38, listownie na adres: Zespół ds. Ochrony Praw Człowieka, Departament Kontroli, Skarg i Wniosków, Ministerstwo Spraw Wewnętrznych, ul. Stefana Batorego 5, 02-591 Warszawa; www.reportracism.pl.

Wzór zawiadomienia o popełnieniu przestępstwa

_____ (dane pokrzywdzonego/świadka)

_____ (miejscowość, data)

Do

_____ (dane jednostki Policji lub prokuratury)

Zawiadomienie o popełnieniu przestępstwa

Na podstawie art. 304 § 1 k.p.k. zawiadamiam o popełnieniu w dniu _____
w _____

(miejsce popełnienia przestępstwa)

przestępstwa _____

(opis przestępstwa)

przez _____

(dane sprawcy lub informacja, że sprawca jest nieznaną, jak najdokładniejszy opis sprawcy) oraz wnoszę o wszczęcie w tej sprawie postępowania przygotowawczego.

_____ (podpis pokrzywdzonego/świadka)

Uzasadnienie

[należy tu zwięźle opisać stan faktyczny oraz zachowanie sprawcy, które zdaniem zawiadamiającego nosi cechy przestępstwa i ewentualnie podać dowody na poparcie swoich twierdzeń, zwrócić uwagę, co wskazywało na motyw popełnienia przestępstwa, np. słowa jakie krzyczał /wypowiadał, napis na ubraniu. Możesz wskazać ewentualnych świadków]

Załączniki:

(np. zdjęcie sprawcy lub grupy)

[należy wymienić tutaj dokumenty, do których odnosiliśmy się w uzasadnieniu]

Bibliografia:

- Chakraborti, N. Hate Crime: Concepts, Policy, Future Directions. Villan Publishing, Devon 2010
- Čírtková, L., Vitoušová, P. a kol.: Pomoc obětem (a svědkům) trestných činů. Grada Publishing, Praha 2007
- Čírtková, L.: Policejní psychologie. Portál, Praha 2000
- Hartl, Hartlová: Psychologický slovník. Portál, Praha 2000
- Herzeg, J: Zločiny z nenávisti, ASPI 1998
- Kalibová, K.: Násilí z nenávisti, rasismus a média. In IUSTITIA, Praha 2011
- Kolektiv autorů: Zapomenuté oběti. Pomoc obětem násilí z nenávisti v ČR. In IUSTITIA, Praha 2010
- Lawrence, F.M.: Punishing hate: bias crimes under American law. Harvard University Press Cambridge, MA 2002
- Matsuda, M.J., Lawrence, Ch.R., Delgado, R. Crenshaw, K.W. Words That Wound. Critical Race Theory, Assaultive Speech, and the First Amendment. Boulder: Westview Press, 1993.
- McDevitt, J., Levin, J. and Bennett, S.: Hate Crime Offenders: An Expanded Typology. Journal of Social Issues, 58: 303–317, 2002
- Špatenková, N. a kol.: Krize – psychologický a sociologický fenomén. Grada, Praha 2004
- Vágnerová, M.: Vývojová psychologie. Karolinum, Praha 1999
- Vizinová, D., Preiss, M.: Psychické trauma a jeho terapie. Portál, Praha 1999
- Vodáčková, D. a kol.: Krizová intervence. Portál. Praha 2007

Supported by the Criminal Justice programme of the European Union
and Visegrad Fund

